

Upplands Väsby → Urban Väsby

Resan från förort till stad

Stadsbyggnadsdagen 26 augusti 2009



Axel och Margareta Ax:son Johnsons stiftelse

Ny stadsplan för Upplands Väsby

- idéer till en hållbar och urban stadsutveckling

Ax:son Johnsonstiftelsen har sedan 2002 drivit projektet Urban City Research i syfte att lyfta fram frågan om den hållbara staden.

Stiftelsen har genom åren ordnat 4 internationella konferenser, 20 seminarier och har också skänkt medel till forskning och undervisning vid KTH, Stockholm och Lunds Universitet. Stiftelsen har också utvecklat ett stort internationellt nätverk av experter och praktiker inom samtida stadsplanering.

Stadsplaneförslag

Som ett led i arbetet med att sprida kunskap om god stadsplanering har stiftelsen beslutat att erbjuda ett antal pilotkommuner stöd med nya stadsplaneförslag. Den historiska bakgrunden är att Sverige, efter den storskaliga stadsplaneringens haveri under 70-talet, nedtonat stadsplaneringens betydelse.

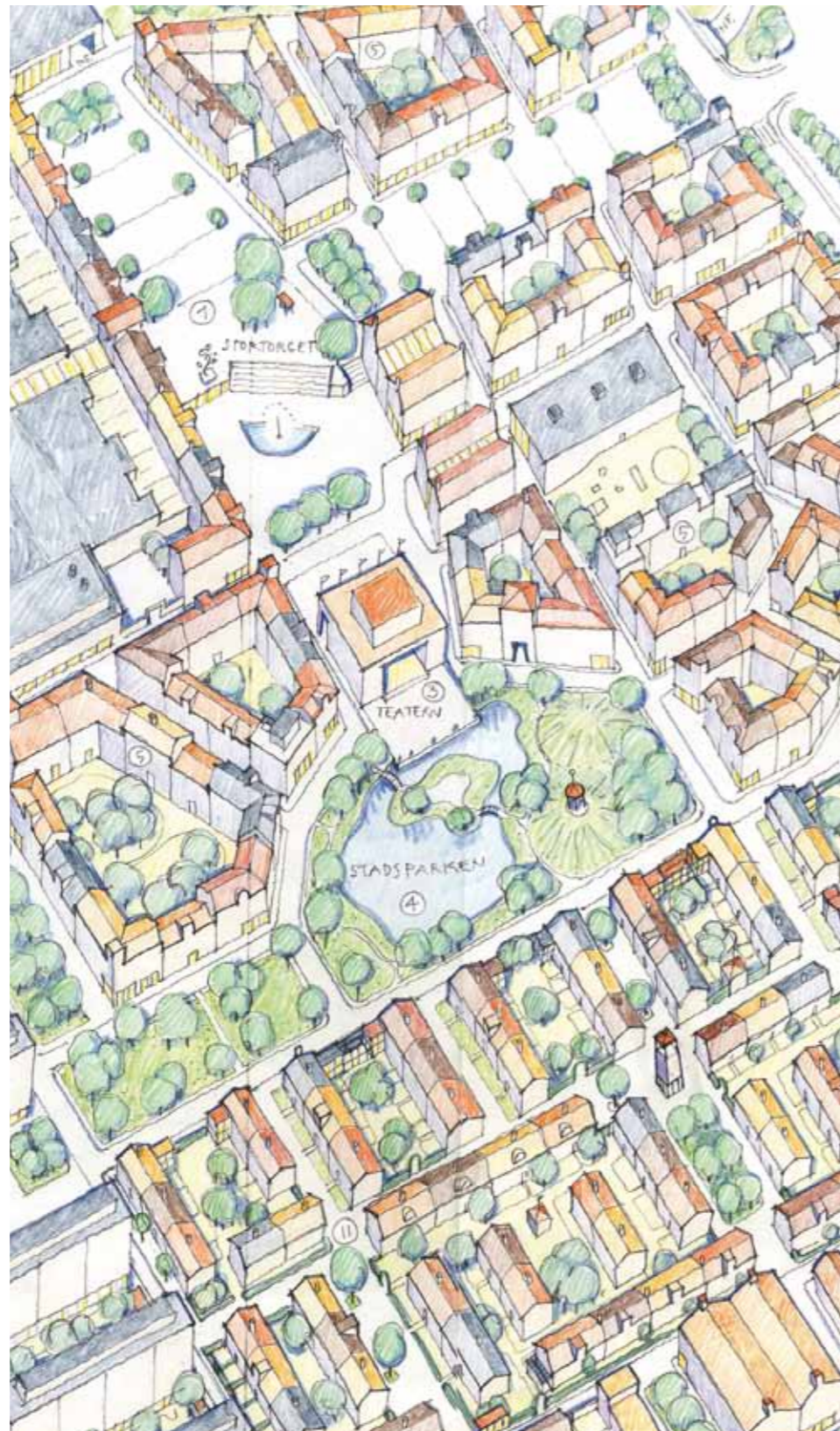
De flesta svenska kommuner har idag begränsade resurser att utveckla sammanhängande stadsplanevisioner och inom det politiska livet har diskussionen om stadens utformning varit starkt nedprioriterad under lång tid. Det är först på senare som intresset börjat ta fart igen.

Dåligt förhandlingsläge

Många kommuner utanför de stora städerna får dessutom arbeta mycket hårt för att skapa tillväxt och hamnar därför i dåligt förhandlingsläge gentemot de stora byggföretagen och markägarna. Ofta får de vara glada om det byggs något över huvud taget.

Ax:sonjohnsonstiftelsen ser därför en poäng i att bistå med visionära stadsplaner, för att berika den stadsplanediskussion som startat på olika platser och i olika fora. Den här skriften har framtagits i detta syfte.

Peter Elmlund
Urban City Research
Ax:son Johnsonstiftelsen



Upplands Väsby → Urban Väsby

Del I - planer, illustrationer, referenser

- 4 Översiktsplan för hållbar stadstillväxt - fokus på ett bebyggelsestråk mellan Norrviken och Mälaren
- 6 Känsliga konflikter - görs till begivenheter
- 8 Frestaåns våtmark - blir blickfång genom Borgby
- 12 Den nya boulevarden - huvudgata i ett finmaskigt gatunät
- 14 Stadskärnan Fyrkanten - blir Väsby's nya downtown
- 16 Övre Torget
- 18 Centrumlådan - kringbyggs och blir del i stadens väv av gator, gränder och torg
- 19 Övre torget - en del av de tre nya torgen
- 20 Undre torget - innetorg och parkering
- 22 Kyrkopark och Stadspark - Djäkneparken förlängs och får nya väggar
- 23 Östra fronten - stadskärnans nya ansikte mot Idrottsparken
- 24 Södra centrum - lamellhus grupperas till kvarter och får ny front mot nya Mälarboulevarden
- 26 Barceloneta - Blå Husen ges nytt liv i nytt gatunät
- 29 Tutti Frutti planer - Finmaskigt ägande
- 30 E4-barriären - omdanas till en konstens korridor med skulpturpark och vackra åsar
- 32 Järnvägs-barriär - omdanas till konstkorridor med Sveriges längsta konstgalleri
- 40 Eds allé - ny stadsdel med odlandet som signum
- 42 Eds kyrkby - en särpräglad stadsdel med "kyrkan mitt i byn"
- 44 Järvakilen - behålls med tallbackar, ängar och minneslund
- 46 Väsby Sjöfront - Kairoplatån och Sättra - stadens nya sjöfront

Del II - teori, redskap, recept

- 53 Varför Upplands Väsby behöver en ny stadsform!
- 54 Visionen Urban Väsby
- 55 Om Upplands Väsby lyckas
- 56 Då byggdes vägar i förort
- 57 Nu byggs det stadsgator igen!
- 58 En god stadsform ger liv
- 59 En stadsform för fotgängare
- 60 Kvalitet i stadsrummet
- 61 När gatan blir målet
- 62 Nej till Standardstaden
- 63 Bygg för mångfald
- 64 Åtkomlighet
- 66 Mötesplatser
- 67 Urban Management
- 68 Recept för en god stad
- 70 "Här är vi"
 - Stadsbyggandets historia
 - version Einarsson och version Forshed

Arbetsgrupp:

Arken SE arkitekter AB

Torbjörn Einarsson

Gunnar Jutelius

Ami Ryk

Peer-Ove Skånes

Kjell Forshed arkitekt SAR MSA

Kjell Forshed

UCR, Urban City Research

Peter Elmlund

Resan från förort till stad

Stadsbyggnadsdagen 26 augusti 2009



Upplands Väsby idag. Spår av stationssamhälle, villastad, miljonprogram – allt i en storslagen natur.

Centrala Upplands Väsby – med järnvägen till vänster och sportfält och E4 till höger.



Strategi för både urban och hållbar utveckling

För att profilera Upplands Väsby och för att skapa ett hållbart stadsmönster föreslås att ett tvärgående urbant stråk byggs igenom kommunen. Kommunen kommer att växa i många riktningar, men en fokusering på bebyggelse i stråk rekommenderas av många skäl - det ger underlag för tät kollektivtrafik - på samma gång livas en serie torg och andra platser upp av stadsmässiga hållplatser.

Därmed omvandlas Upplands Väsby från en utspridd förort med fokusering runt en station till att bli en långsträckt stad mellan Norrviken och Mälaren. Invånarna längs stråket får närmare till service och offentlig miljö. Tvärs stråket tillgängliggörs Upplands Väsby's gröna kvaliteter. Man kan tänka sig andra bebyggelsestråk, men vårt stråk har getts detta läge, dels för att visa hur man kan utnyttja befintlig bebyggelse

Översiktsplan för hållbar stadstillväxt

- fokus på ett bebyggelsestråk mellan Norrviken och Mälaren



Satsning på ett tvärgående 'stadsband' innebär både nya bygglägen och kompletteringar av befintliga stadsdelar. Tvärs bandet är det fortsatt nära till det gröna.



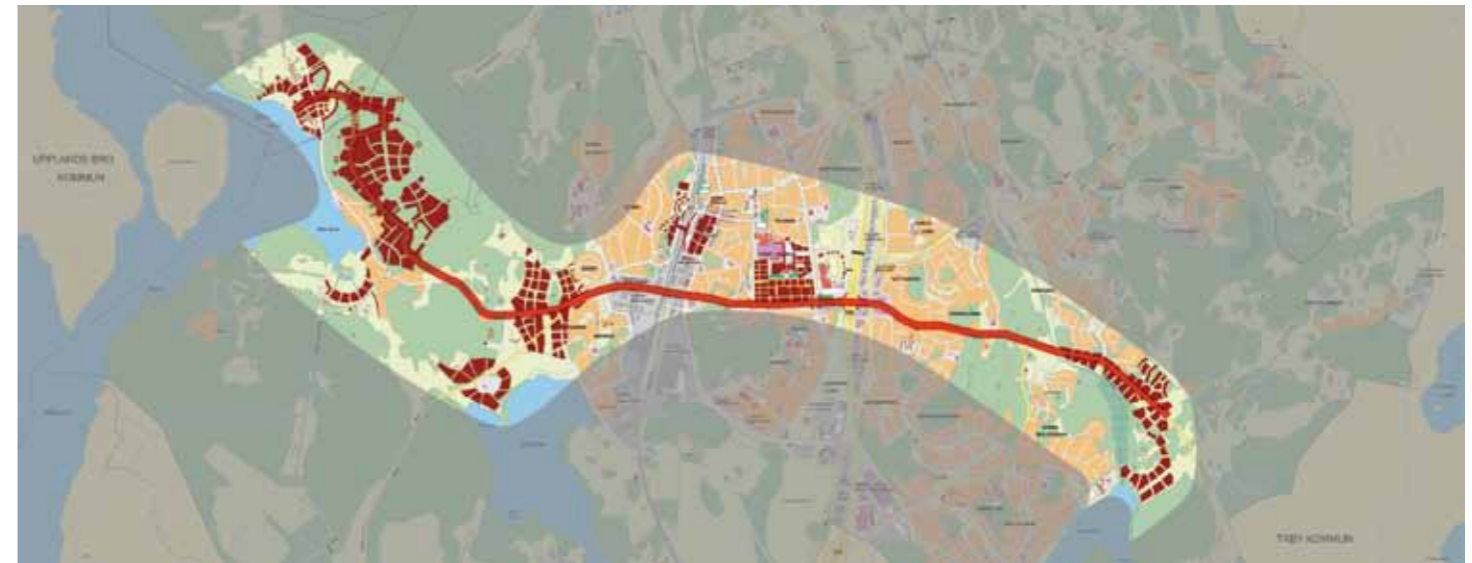
Hållplatserna formas till ett pärlband av torg. Jämför sekvensen av 12ans torg i Bromma. Ill: Arken SE Arkitekter



Upplands Väsby från norr.



"Mer stad" - en efterfrågad 'vara' som nästan kom ur produktion - nu är det dags att göra mer av den varan. Ill: Arken SE Arkitekter



En ny Mälarboulevard bildar livlina längs 'stadsbandet'.

och befintliga investeringar, dels för att visa hur man kan både skydda och tillgängliggöra korsande barriärer och begivenheter. Vi visar sju sådana exempel: bebyggelsens sätt att överbrygga E4-barriären, stambanan, våtmarken vid Borgby, små och stora långparker och den stora grönkorridoren Järvakilen.

Känsliga konflikter - görs till begivenheter

När den tvärgående staden byggs skulle det kunna uppstå konflikter med känslig natur som Järvakilen och med viktiga funktioner som järnvägen. Vi visar med illustrationer hur man med god stadsplanering kan vända dessa konflikter till nya begivenheter.

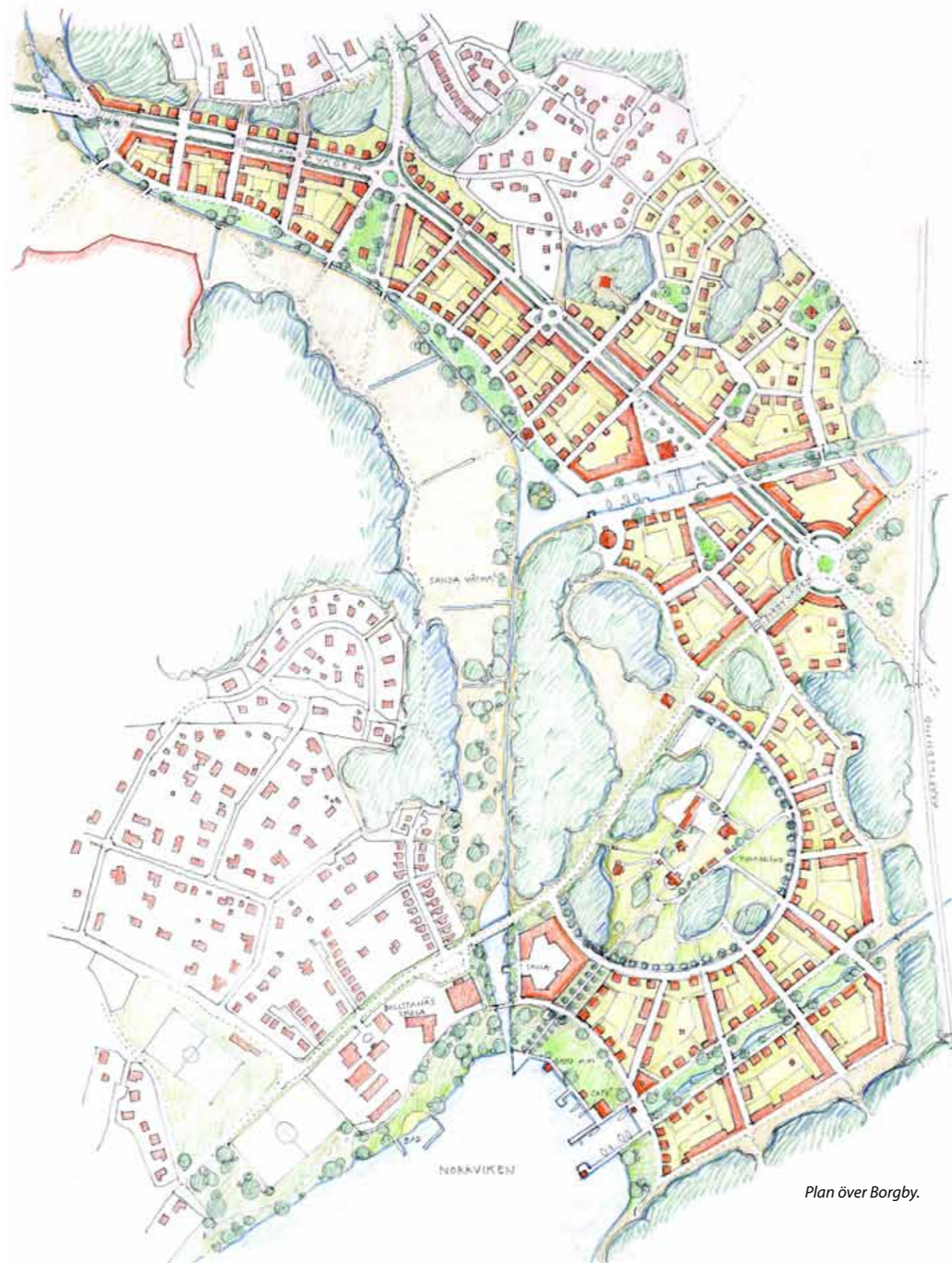


Klassisk stad - ett recept som innehåller myriader av goda exempel. Här en bit nybyggd sjöstad i Marstrand. Ark Brunberg & Forshed.



Sju tvärande begivenheter: grönstråk, järnväg, E4, och våtmark - vår skiss visar hur dessa 'störningar' kan bli kvaliteter.

Känsliga konflikter - görs till begivenheter



Plan över Borgby.

*Frestaåns våtmark
- blir blickfång genom Borgby*

**Frestaåns våtmark
- blir blickfång genom Borgby**

I krysset mellan Sandavägen och Stora vägen byggs en ny stadsdel – Borgby - som sträcker sig ned mot Norrviken och skapar en offentlig kaj- och parkmiljö vid Norrvikens norra strand. Från sjön Fysingen mynnar Frestaån som i den här delen har formen av en värdefull våtmark.

Den nya stadsdelen Borgby har lagts längs våtmarkens norra kant och framhäver dess kvaliteter samtidigt som bebyggelsen med dess bryggor och kajer blir både intressantare och gör det lättare att försvara biotopen mot framtida exploatering. Vid Fresta prästgård föreslås en ny kyrkogård / minneslund i anrik miljö.

Det nya Borgby bildar härmed stadens östra port. Från denna punkt omformas Sandavägen till en ny boulevard som inkluderar delar av Mälarvägen och sedan viker upp i dess gamla läge bort mot Kairoplatåns och Sättras nya bebyggelser vid Mälaren.

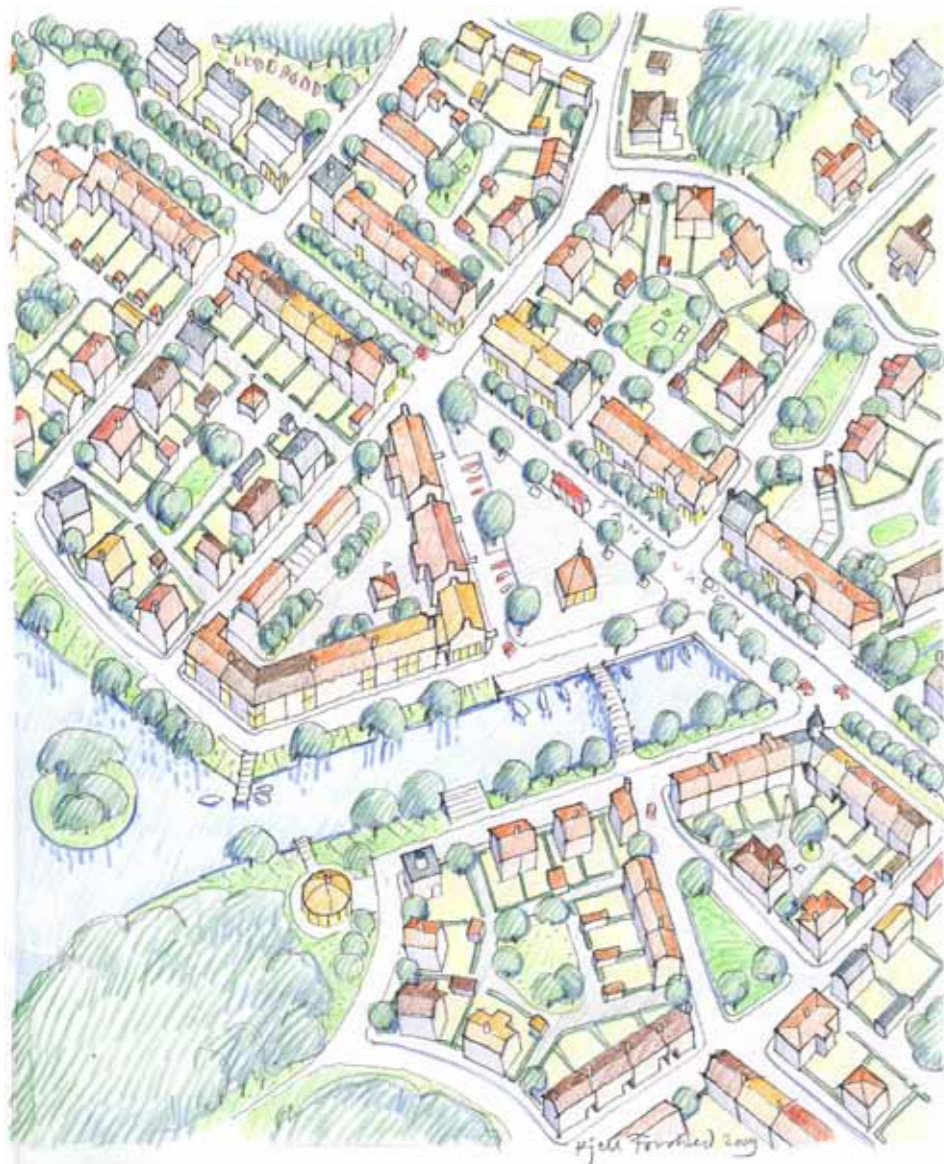


Sjöstad i trädgårdsstadens skala.
Ref Marstrand, Ark Brunnsberg & Forshed.



Vatten i gatans fond.
Ref Marstrand, Ark Brunnsberg & Forshed.

*Frestaåns våtmark
- blir blickfång genom Borgby*



Snedperspektiv över ett litet torg intill våtmarken.



Ny stadsdel vid vatten.
Ref Marstrand, Ark Brunberg & Forshed.

Erstaåns våtmark - blir blickfång genom Borgby



Trädgårdsstaden byggs upp av vackra gator, platser, torg och parker, av de offentliga rummen, och kvarteren och det privata. Gatorna bildar ett öppet nät.

Trädgårdsstaden är låg och tät med gott utnyttjande. All mark används. Inga spilltor. Totalt ryms cirka 700 lägenheter i hela trädgårdsstaden Borgby. 20-25 lägenheter per kvarter.

Hushöjden hålls i 1-3 våningar. Då går det lätt att blanda olika hustyper inom kvarteren.

Många olika hustyper skall förekomma så att man får en blandad befolkning: Enfamiljshus, parhus, radhus och små flerfamiljshus. Olika upplåtelseformer och prislägen.

Inblandning av lokaler är fundamentalt. Det sker främst längs Sandavägen, där det är lätt att parkera och där hållplatser finns.

Nere vid Norrviken skapas ett "friluftscentrum" ihop med skolorna.

Gården Borgby med närområde föreslås som ny begravningsplats. En vacker park med andra ord. En tyst plats att vara på.

Den nya trädgårdsstaden Borgby bildar den östra porten till staden Upplands Väsby.



Sjöstad i trädgårdsstadens skala.
Ref Marstrand, Ark Brunberg & Forshed.



Boulevard i Paris – en gatusort både för rörelse och vistelse.



Mellan vatten och vatten. En ny Mälarboulevard bildar livlina längs 'stadsbandet'.

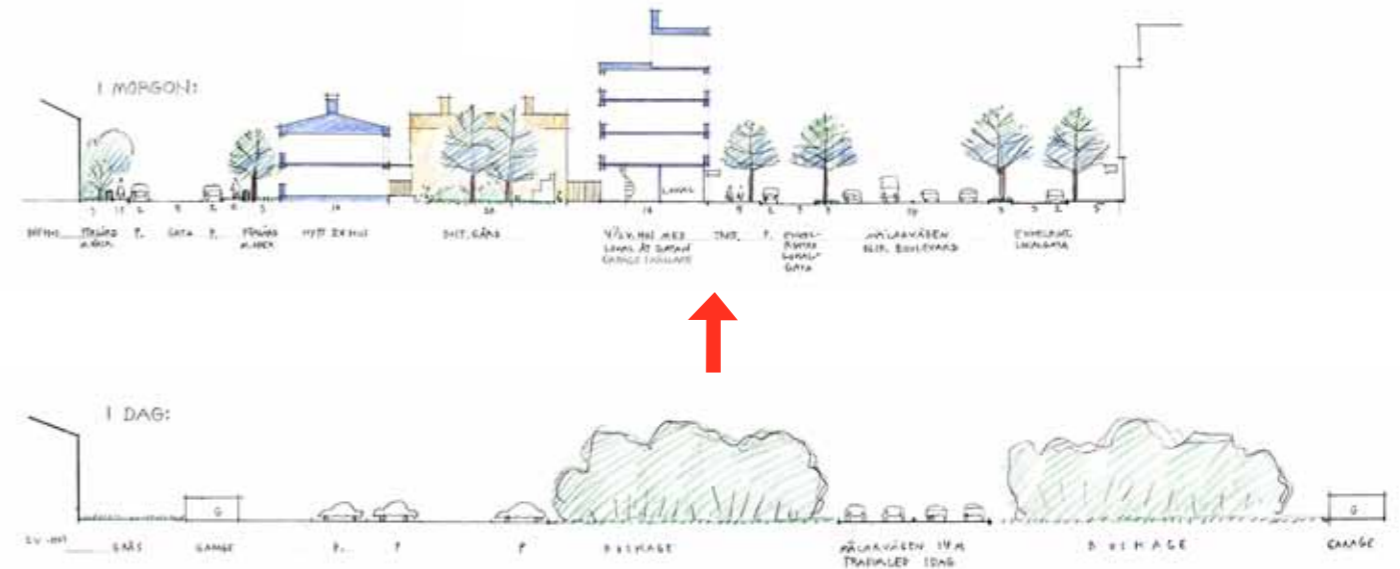


Gatunät behöver inte vara 90-gradiga – men de bör bilda en väv av gator.

Den nya boulevarden - huvudgata i ett finmaskigt gatunät

Den nya boulevarden bildar den centrala färan i vårt nya östvästliga bebyggelsestråk, ett nio kilometer långt stadsband. Mälarboulevarden, som den skulle kunna heta, är en i stora delar bebyggd stadsgata som inramas med en allé. Boulevarden blir en av det nya Väsby's viktiga stråk, en stadsgata med god kapacitet, men där trafiken flyter stillsamt på fotgängarnas villkor.

En effektiv urbanisering av Upplands Väsby hänger i stor utsträckning på kvalitén i ett finmaskigt gatunät, som knyter an till de olika stadsdelarnas utformning. Längs bebyggelsestråket skapas stadsdelar med olika karaktär, från tät stadskärna med strämare gator till glesare trädgårdsstad och kyrkby med mer vindlande gator och gränder.



Våra trafikleder ruvar på stora mängder byggbar yta – det ger kommunen tiotusentals kvm att berika sin framtida stad med kompletterande funktioner.

Den nya boulevarden - huvudgata i ett finmaskigt gatunät

Den nya boulevarden - huvudgata i ett finmaskigt gatunät



Upplands Väsby från sydväst - idag.

Stadskärnan Fyrkanten - blir Väsbys nya downtown

Stadskärnan har under senare år börjat urbaniseras. Det är en bra start. Stafettpinnen förs i denna illustration vidare. Med en mängd nya kvarter och ett finmaskigt gatunät. Och med en stark betoning av finmaskigt ägande och aktiva bottenvåningar. Den jättelika p-ytan och flyttningen av gymnasieskolan kan ge plats för ett femtontal nya stadskvarter. Med dessa kvarter och en ny utformning av gatunätet vid Blå



Upplands Väsby från sydväst - i morgon.

1. Stortorget är hela stadens centrala samlingsplats. Det kan användas till många saker: för fest, marknad och parkering. Byggs i två nivåer med parkering i båda planen. På torget finns vattenkonst, skulpturer och en södervänd stor trappa.

2. Centrumhuset byggs till på flera ställen, så att de trista baksidorna vänds till framsidor. Nya bostadshus med butiker i bottenvåningen ger en mer levande miljö dygnet runt.

3. Teatern placeras i skarven mellan torget och stadsparken.

4. Stadsparken byggs upp kring en befintlig grönska och landskap. En stor damm anläggs för att berika miljön.

5. Nya stadskvarter i måttfull skala (4 vån) byggs på dagens gymnasietomt och på delar

av centumparkeringen. Kvarteren kantas av ett finmaskigt, smalt gatunät. Bottenvåningarna görs levande med entréportar och lokaler.

6. Nya palats, små kvarter med bostäder och lokaler i 4 vån byggs på dagens parkering. Befintlig parkering samlas till två magasin. Bebyggelsen bildar en tydlig stadsfront på mot väster.

7. Västra storgatan (nuv Dragonvägen) blir trädkantad allégata ända ner till Mälurvägen. Fint västerläge för de nya "palatsen" med breda trottoarer. Vid centrumentrén ligger Lilla Torg.

husen i sydväst, vid kyrkan i norr och vid bostadshusen söder om Djäkneparken, omvandlas ett inåtvänt förortscentrum till öppen stadsväv. Upplands Väsbys centrala delar får därmed en serie sammanhängande stadsrum precis som en klassisk europeisk stad. Här finns den stora potentialen att ge Väsbys en urban karaktär.



Gränd från 1997. Mittuniversitetet i Sundsvall, Arken Arkitekter AB. Även skolor kan byggas som en bit stad! Liksom kontor, sjukhus. "Tänk inte bostadsområde - tänk by", "tänk inte företagspark - tänk stadsdel!"

8. En fondpark anläggs i övergången till villasamhället, kantad av nya stadsvillor. Hemska gångtunnel tas bort och en damm anläggs i gropen.

9. Mälurvägen utformas som en boulevard och blir hela stadens ryggrad. Den sträcker sig från Norrviken i öster till Mälaren i väster. Den får enkelriktade lokalgator så att det blir enkelt att stanna till, för här är utmärkt affärläge. (Jmf Ringvägen i Stockholm). Gångtunnlar tas bort. Trafiksäkra övergångsställen och rondeller anläggs.

10. Nya stadskvarter i måttfull skala (2 vån - 4 vån) anläggs på befintlig parkering och döda ytor. Bebyggelsen bildar stadsfront mot söder.

11. Befintligt bostadsområde med 2-våningshus delas in i kvarter (för det privata) och gator/torg för det allmänna, så att området integreras i stadskärnans struktur. Häckar används i kvartersgränder. Det enformiga innehållet berikas med möjligheter "att jobba hemma" i små gårdsbyggnader. Fasadlängderna bryts ned i kortare bitar med färg och material. Taken kan resas för rum på vinden. Parkeringen sker i nytt p-magasin.

12. Östra storgatan (Husarvägen) bildar gräns mellan stadskärnan och idrottsparken. En tydlig stadsfront bildas. Gatan sänks på mitten. Gångtunnel och besvärande slänter försvinner.

13. Stationsgatan (Centrumvägen + Kyrkogatan) leder från stationen upp till Stortorget. En ny mindre park anläggs vid kyrkan "kyrkparken".

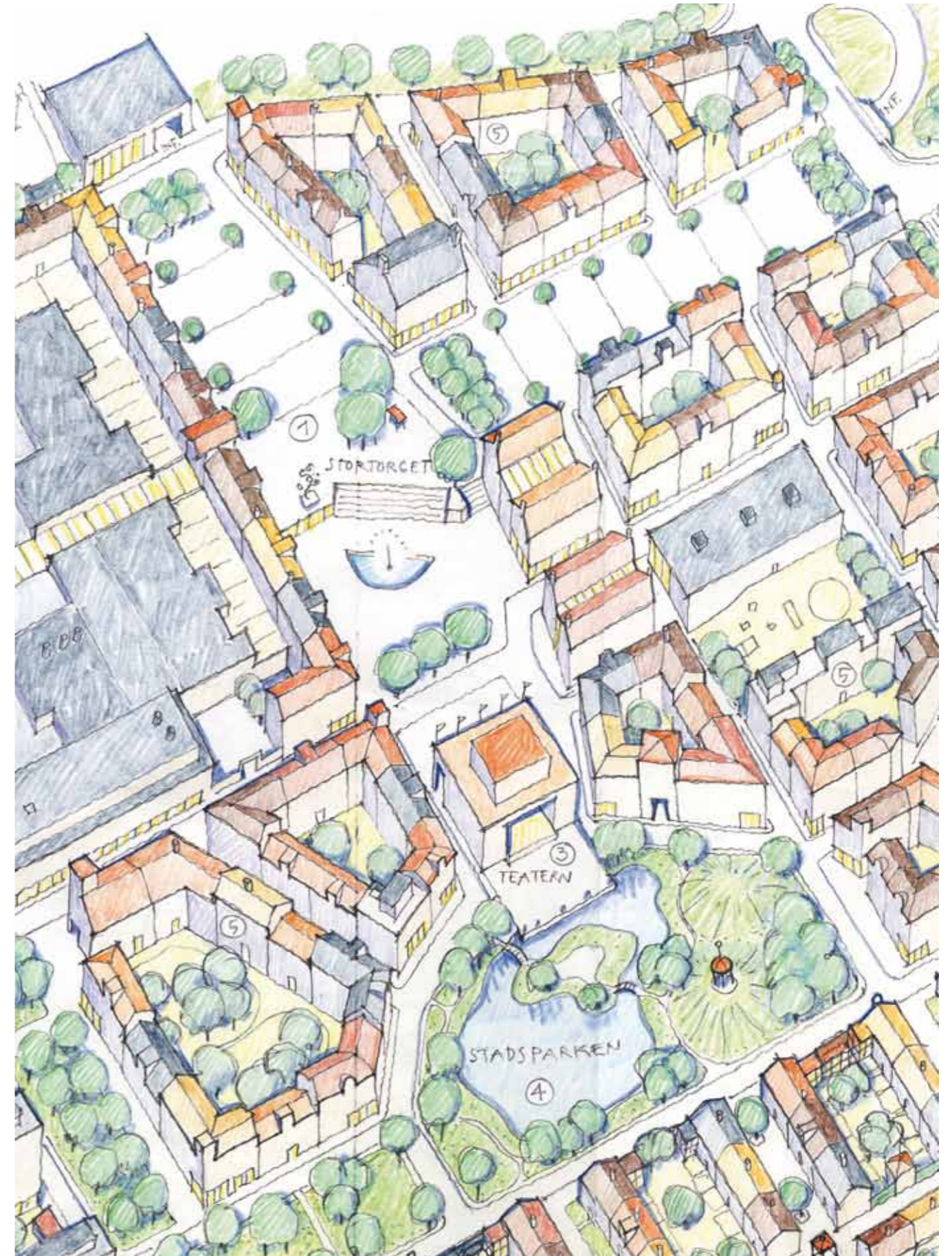
Stadskärnan Fyrkanten - blir Väsbys nya downtown



↑ Efter
Före



Scentorget
- en del av de tre nya torgen





Plan över nya stadskärnan. Centrumlådan, Vittraskolan, Blå husen – allt vävs in i en ny stadsväv av gator, gränder, torg och parker.



Skalan i nya stadskärnan variererar – allt från 8 vånings "barceloneta" till tvåvånings småstad.

Centrumlådan – kringbyggs och blir del i stadens väv av gator, gränder och torg

Den inåtvända köpladan med sina stora ppytor konverteras till Upplands Väsby's absoluta hjärtpunkt. Centrumkakan får längs utsidan nya hus som bildar den ena väggen av nya Stortorget. Den andra sidan av torget formas av tre rader nya bostadskvarter med lokaler i bottenvåningarna. Stortorget, den självklara samlingsplatsen, byggs alltså på den befintliga parkeringen och kommer att gestaltas i två intressanta torgnivåer.

Övre torget får en nivåskillnad med stor sittbar trappa – uteteater och scen – i sydläge. Från denna nya nivå skapas en ny entré in till köpladan. Ett gitter av träd och pollare i det övre torget ger en antydning om parkeringsmönstret, men är så format att det hela ser ut som ett torg (bilisten tar med sig p-platsen). Vid marknadsdagar och andra



Idag och imorgon - Övre torget, sett från Drabantgatan som också fått en övre nivå. I fonden Centrums nya övre entré och sittgradängerna mot söder.



Centrumlådan

- kringbyggs och blir del i stadens väv av gator, gränder och torg

Ax:son Johnsonstiftelsen Urban City Research Arken SE Arkitekter AB och Kjell Forshed arkitekt SAR MSA

Övre Torget

- en del av de tre nya torgen

Ax:son Johnsonstiftelsen Urban City Research Arken SE Arkitekter AB och Kjell Forshed arkitekt SAR MSA



Närbild på torgen. Teaterbyggnad illustrerad i läget mellan torg och park. Ett femtontal nya kvarter ger en helt ny stadskärna. Nya Vittraskolan syns till höger, invävd i nya kvarters- och gatuväven.

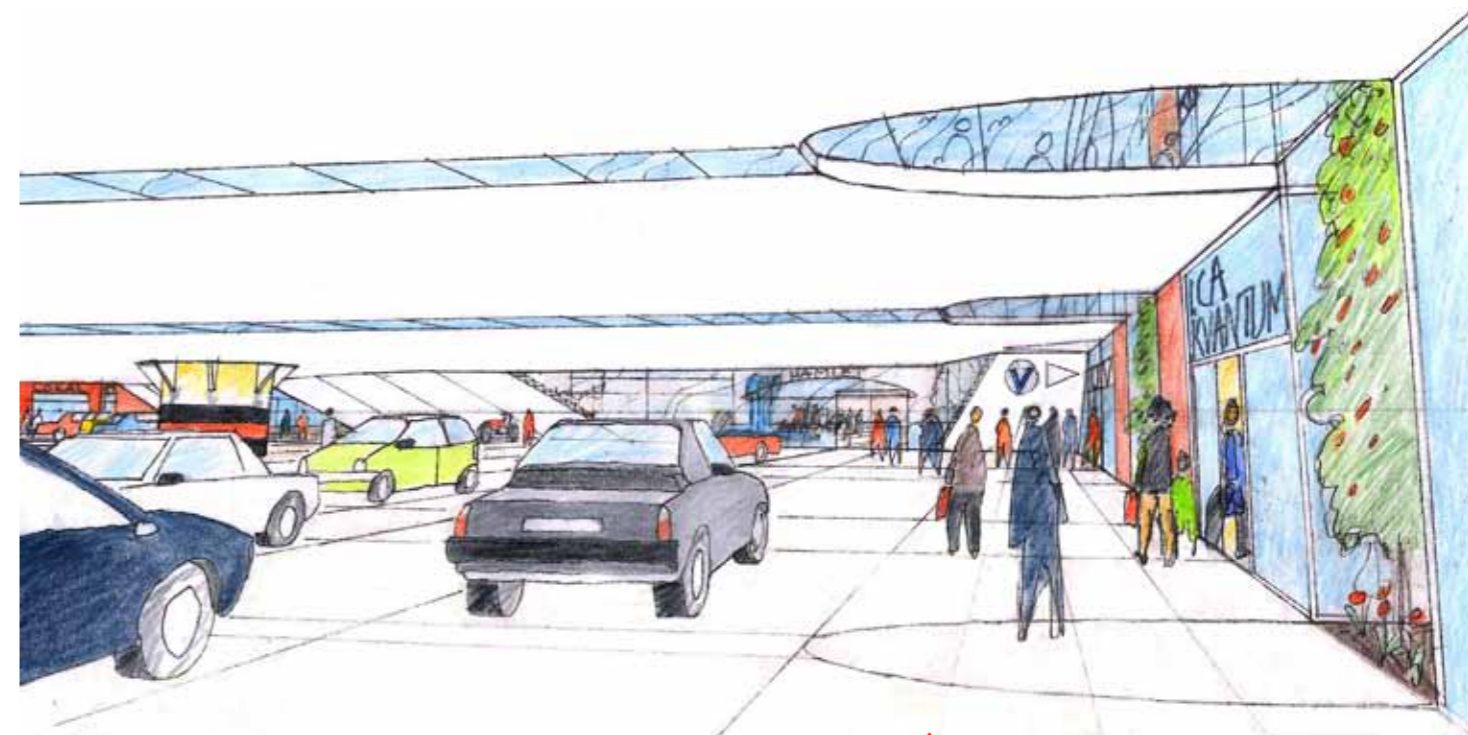
Det undre torget är både torg och parkering.
Det går, Helsingborg har visat vägen under Sundstorget.



evenemang ger gittret en behändig stomme för alternativa möbleringar. Gittrets pollare formas som fundament för skulpturer, belysning etc.

Det undre torget utnyttjar den befintliga entrén och är en kombination av innerorg och parkering i dess bortsida. Här finns direktkontakt med butiksplanet och i de inre delarna en väderskyddad parkering, välbelyst och med klassiska innerorgssidor. En god referens är Sunds-torget i Helsingborg eller Downtown Atlanta. Bägge torgnivåerna erbjuder korttids-parkeringar i bekväm närhet till centrum.

Ett annat stadsrum, ett sidorum till Stortorget, utgörs av Drabantgatan, som omformas till en vacker esplanad eller ett långtorg – också det med parkering integrerad i ett raster av träd, pollare och belysningsstolpar.



Idag – i morgon. Dagens entréyta blir undre torget. Delvis innerorg, delvis p-yta.
Summa summarum: mer p-platser än idag – och p-platser i stadsmässiga miljöer.



Undre Torget - innerorg och parkering

Undre Torget - en del av de tre nya torgen

Ny kyrkpark vid kyrkan

Centralvägen längs den norra delen av centrum bebyggs och utformas som den nya Storgatan. En ny liten park, Kyrkoparken, anläggs vid kyrkan.



Stadsparken – Djäkneparken förlängs och får nya väggar

Söder om det nya Stortorget utökas och omvandlas Djäkneparken till att bli den nya Stadsparken. Mellan Stortorget och Stadsparken illustreras en teaterbyggnad med utscener både mot torget och mot parken. De nya kvarteren tar form av parkens mjukare linjer. Den nybyggda skolan infogas i den nya stadsväven och framför den anläggs en lekpark. Den gamla skol-

tomten för det flyttade gymnasiet bebyggs med nya kvarter och ett finmaskigt gatunät. Stadsparken förlängs till att bli en långpark mellan Dragonvägen i väster och Husarvägen/Vilundagatan och sportfälten i öster.

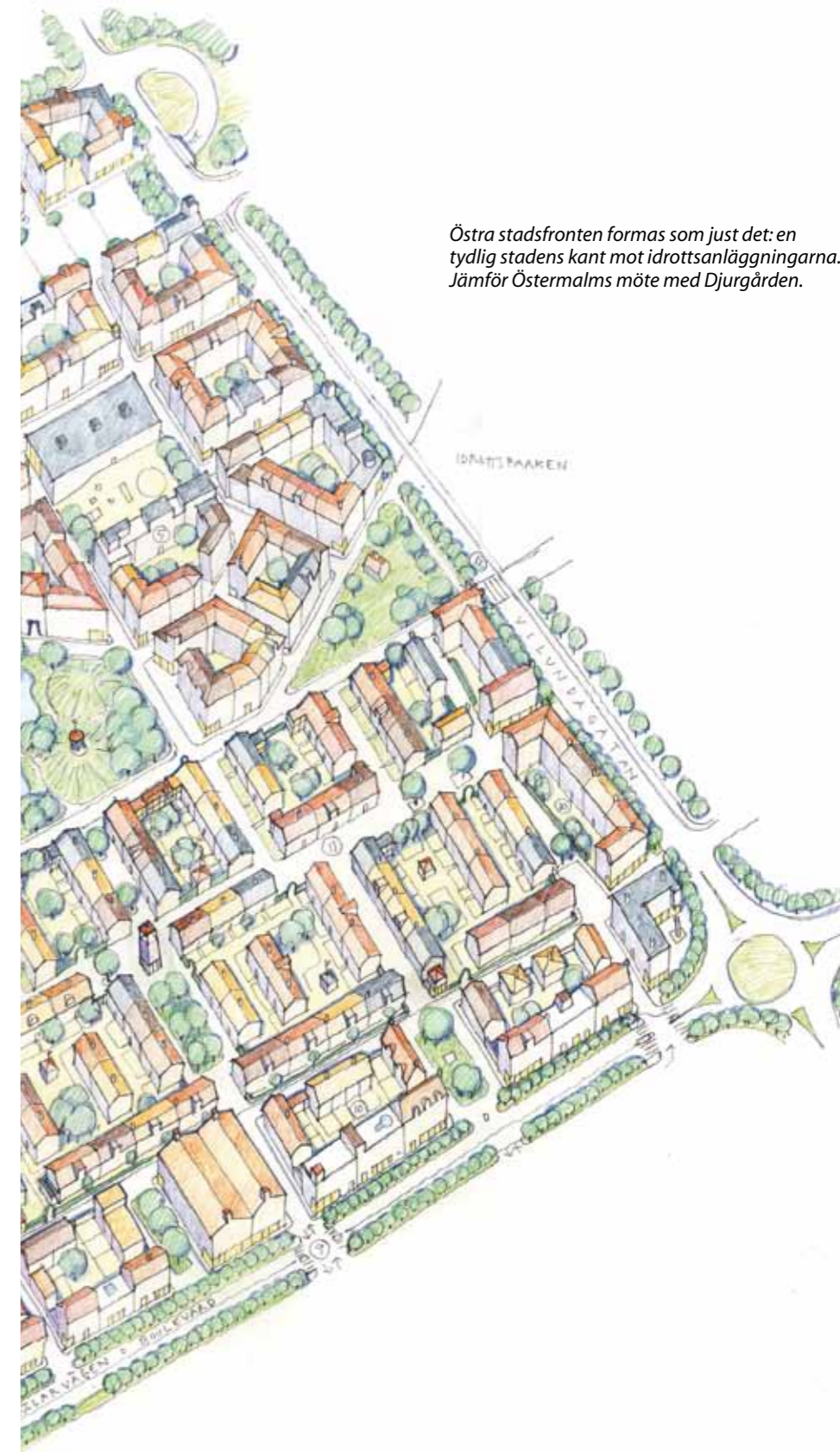
Husarvägens vägbank sänks ner så att gångtunnlar undviks, och vägen, här förslagsvis omdöpt till Vilundagatan, hamnar i nivå med parken, kvarteren och sportanläggningarna.

Östra fronten – stadskärnans nya ansikte mot Idrottsparken

Husarvägen framför stadskärnans östra kvartersfront föreslås bli breddad till boulevard, helst i den lägre ursprungliga nivån för att bli kvitt den otrevliga gångtunneln och ge Stadsparken en god övergång till Idrottsparken. Längs denna boulevard föreslås parkering under trädkronorna på östra sidan, för att klara Idrottsparkens ojämna parkeringsbehov. Denna nya boulevard föreslås bli omdöpt till Vilundagatan. Hela Idrottsparken och skulpturparken blir Upplands Väsby's ansikte mot E4. En stadsfront inte olik Östermalms möte med Djurgårdens öppnare landskap med sportfält och böljande landskap.



Otrygg passage byggs bort;
Husarvägens vägbank medförde gångtunnlar av denna typ. Vi föreslår att vägbanken sänks – och att Djäkneparken / nya Stadsparken knyts samman med sportfältens gröna ytor.



Östra stadsfronten formas som just det: en tydlig stadens kant mot idrottsanläggningarna. Jämför Östermalms möte med Djurgården.

Kyrkopark och Stadspark

– Djäkneparken förlängs och får nya väggar

Östra fronten

– stadskärnans nya ansikte mot Idrottsparken



Lamellhusen i Vilunda idag. Här kan också bli stad.

Lamellhusen kopplas två och två till kvarter, i småstadsskala. Nya kvarter kan skapas på p-fältet ner mot nya Mälarboulevarderna. Metoden har prövats med framgång i Upplands-Bro.



Södra centrum

- lamellhus grupperas till kvarter och får ny front mot nya Mälarboulevarderna

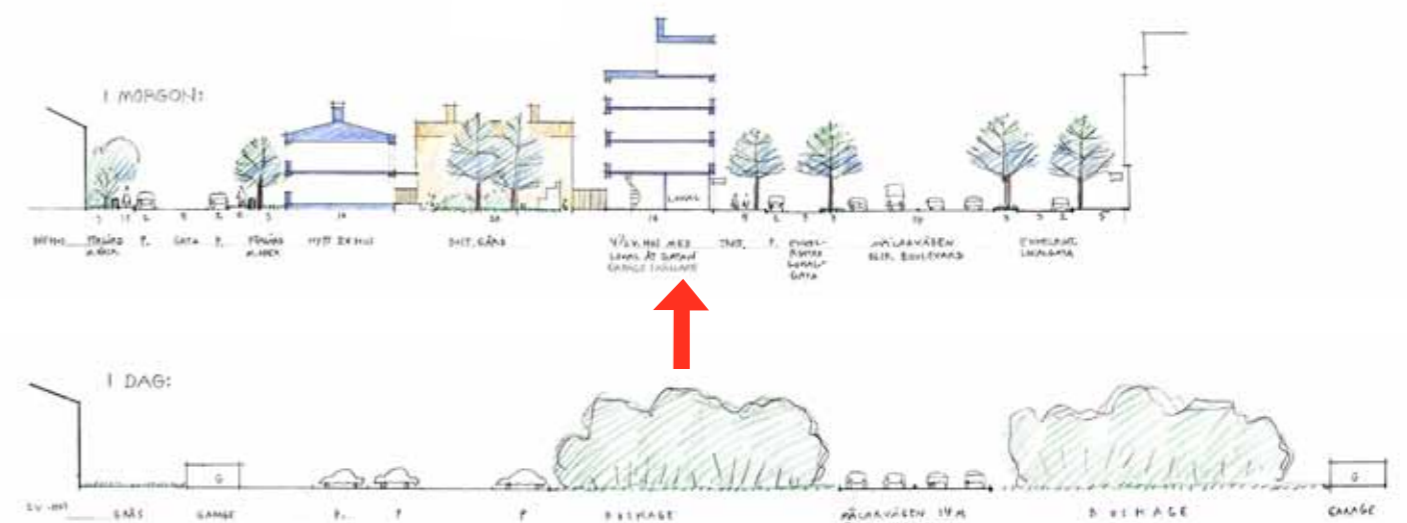
Södra centrum – lamellhus grupperas till kvarter och får ny front mot nya Mälarboulevarderna

Bostadsområdet i den södra delen av centrum – söder om Djäkneparken – fräschas upp genom att ett smalt gatunät anläggs och att husen kopplas två och två kring privata gårdar. Häckar och staket ger tydligare gränser mellan allmänna områden och det som är privata gårdar.

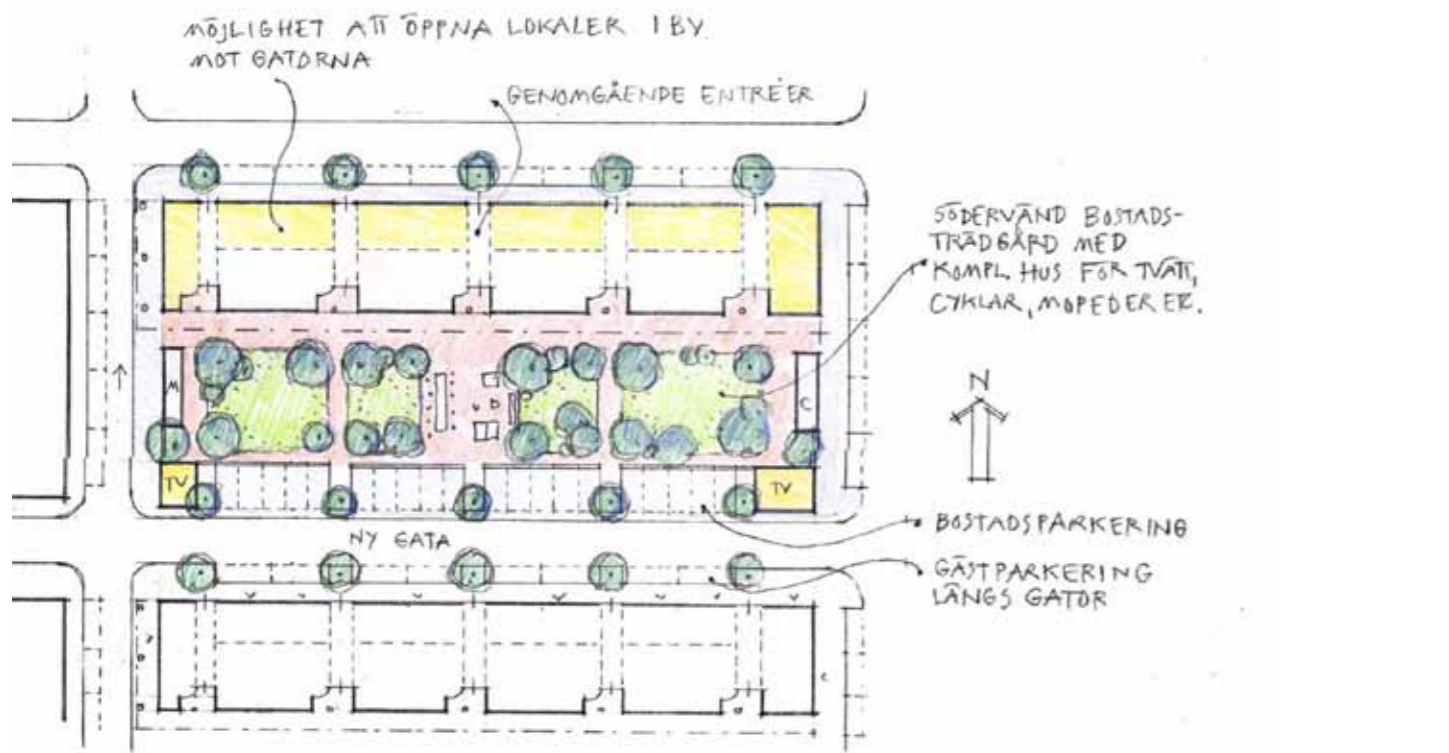
Parkeringsplatsen ner mot Kavallerigatan bebyggs med nya kvarter så att stadskärnan Fyrkanten får en riktig stadsfront mot Mälarboulevarderna. De nya husen formar smala kvarter med tvärande gator. Mälarboulevarderna förses med långsgående lokalgator så att det blir lätt att stanna till vid de små butikerna och verksamheterna, precis som på Ringvägen i centrala Stockholm.



Före – efter i Råby, Upplands-Bro. 55 lika lameller i gult tegel kopplades två och två till kvarter, med en väv av gator, gränder, torg och parker. Mycket uppskattat. Olika färg på trapphus och kvarter, markbehandling, odlingsmöjligheter – små medel ökar identitet och hemkänsla.



Längs nuvarande infarten Mälurvägen ryms både bostäder och verksamheter. Den nya Mälarboulevarderna får dessutom lokalgator på ömse sidor, som på Ringvägen i Stockholm. Det gynnar lokala näringslivet – och stadslivet.



P-ytorna och betongfronten längs Dragonvägen blir stadskvarter längs nya Storgatan.



Idag - imorgon. Ytorna mellan Blå husen får nytt gatuliv.



Barceloneta - Blå Husen ges nytt liv i nytt gatunät

Förortsstrukturer med höga skivhus är en utmaning inte bara för svenska stadsplanerare. I stora delar av Europa finns liknande stadsdelar: isolerade satellitområden utanför städerna med bara bostäder och något litet servicecentrum. De åtta skivhusen vid Dragonvägen utgör en spännande utmaning för Upplands Väsby kommun. De utgör en viktig del av stadskärnan utan att de på något märkbart sätt bidrar med stadsstruktur eller stadsliv. Samtidigt är husen som sådana mycket uppskattade av sina hyresgäster då de erbjuder ljusa, välplanerade lägenheter nära servicen i centrum. Ett förslag om att riva husen skulle inte uppskattas.

Det första att tänka på när det gäller sådana här strukturer är hur man kan infoga husen i ett sammanhängande gatunät. Just i detta fall öppnar sig en unik möjlighet - som vi gärna vill illustrera: skalan på husen är ungefär densamma som kvarteren i Barceloneta i Barcelona, en stadsdel som är känd för sitt extremt finmaskiga gatunät, där varje kvarter bara är ett hus brett i ena riktningen och sådär en 60 meter brett i den andra. Effekten av detta är ett kvarterssystem med en otroligt urban prägel. Finmaskigheten i gatunätet erbjuder fotgängarna många möjligheter att välja väg.

Idag står där åttavånings skivhus med döda gårdar och slutna bottenvåningar samt parkeringsdäck mot Dragonvägen, vår blivande fina Storgata. Här har vi illustrerat Väsby's egna Barceloneta, en finmaskig gatustruktur, där varje hus bildar sitt eget



Sektion genom Blå husen. Plats för både gata och gård. Bottenvåningarna får bra lägen för butiker och verksamheter.



Kvarter i Barceloneta.



Barceloneta - Blå Husen ges nytt liv i nytt gatunät

Barceloneta - Blå Husen ges nytt liv i nytt gatunät

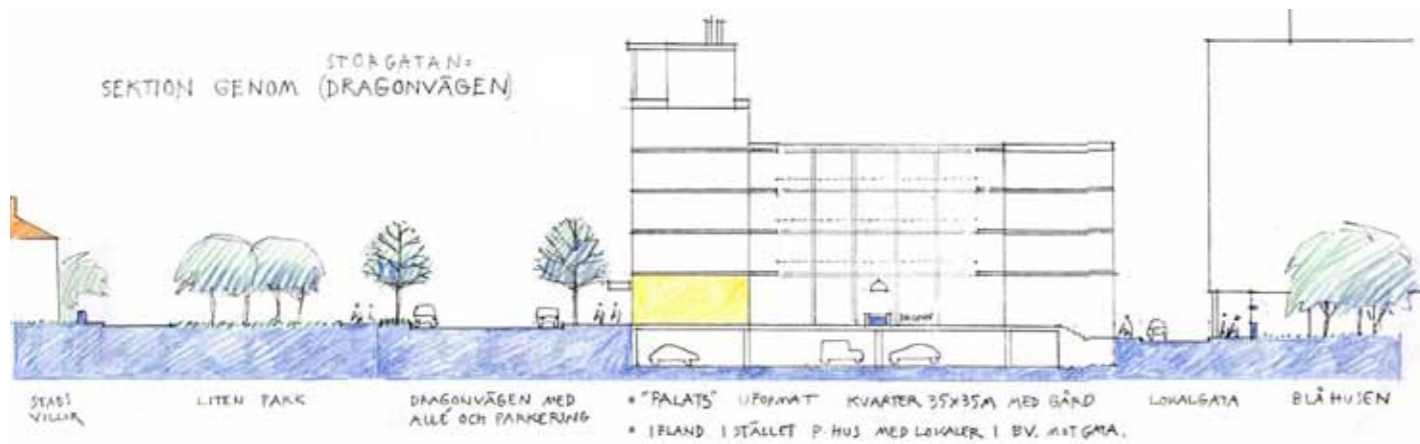


kvarter. Bottenvåningen som nu ligger vid en trivsamt tvärgata, kan få nytt innehåll med små lokaler allt efter invånarnas initiativ.

Det stora befintliga gångstråket, Arkadstigen, blir en smal, levande gata, Arkadgatan. Där trädgårdarna möter gatan, betonas skillnaden mellan privat och offentligt och de fungerar som entrémiljö. Mot nya Storgatan byggs nya hus, ömsom med underjordisk parkering, ömsom som p-hus. Dessa hus bildar en västervänd fasad mot Storgatan och det gamla villasamhället, som får en ny front i form av vackra stadsvillor kring en halvcirkelformad park med vatten vid nuvarande gångtunneln.

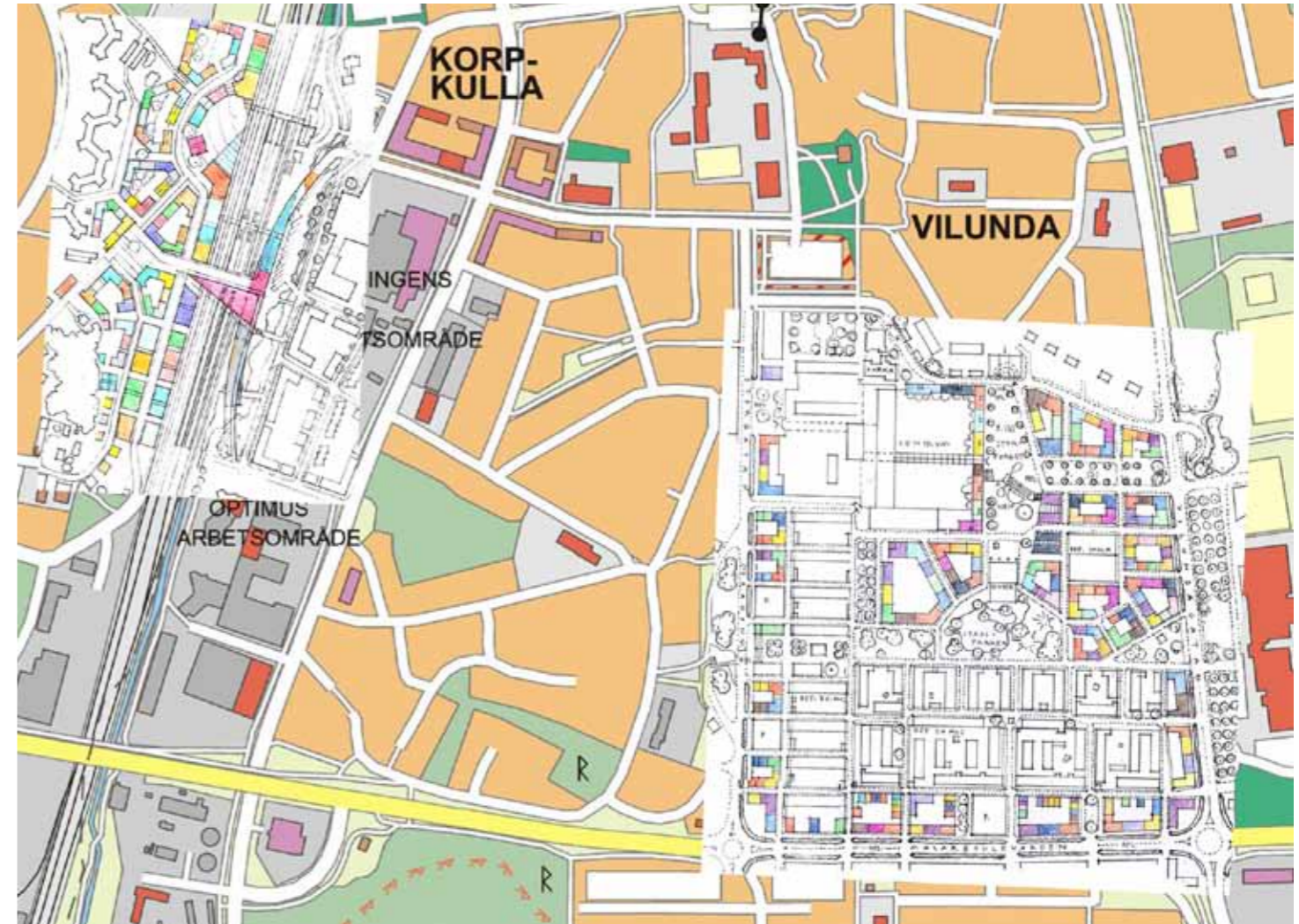
Storgatan blir nu ett offentligt stadsrum istället för bara en trafikled.

P-ytorna och betongfronten längs Dragonvägen blir stadskvarter längs nya Storgatan.



Barceloneta

- Blå Husen ges nytt liv i nytt gatunät



Hur ägandet styr mångfalden

Fördelningen av markägandet är av avgörande betydelse för att få till stånd en levande blandstad. I en klassisk innerstadsmiljö som i Stockholm kan det finnas fyra - sju fastighetsägare mellan två tvärgator, ibland fler. Detta resulterar över tiden i att fastigheterna med sitt innehåll utvecklas åt olika håll, allt efter ägarnas och näringsidkarnas idéer. På så sätt uppstår mångfald i staden.

Bristen på finmaskigt ägande är en av de största svagheter i de nya stadsprojekt som byggs idag. I bästa fall kan två fastighetsägare dela på ett helt kvarter, men det är inte ovanligt att tio kvarter består av en enda fastighet.

Lösningen brukar kallas för tuttifruttiplan. Den markerar en mångfald av ägare, byggar, stora initiativtagare och små. Denna sorts plan är ett sätt att råda bot på den skaldrivande effekt som dagens planering och markanvisning har lett till.

Eftersom tuttifruttiplanen innehåller massor av små tomter vid sidan av de stora, ges medborgarna möjligheter att själva delta i byggandet av staden.

Ett exempel på ett mycket framgångsrikt genomförande av en sådan plan har gjorts i Tübingen och Freiburg i södra Tyskland. Staden bjuder in medborgarna att själva organisera sig och ta ansvar för byggnation av någon av de många små tomterna. Kommuner bedömer ansökningarna och prioriterar vad som uppfattas vara hållbara idéer.

Det enda kravet kommunen har efter godkännandet av ett byggförslag är att det ska finnas verksamheter i bottenvåningarna. De som inte kan acceptera detta anvisas annan tomt på platser i staden där verksamheter inte bedöms vara lika viktiga. Det har visat sig att i slutändan föredrar de flesta initiativtagare att välja tomter med krav på verksamheter.

Resultatet har på kort tid blivit stora färdigbyggda stadsdelar med ett myller av verksamheter och service i bottenvåningarna. Uppenbarligen har lokala aktörer större förmåga att bedöma vilken sorts verksamheter som saknas i det egna området.

Detta är ingen vanlig praxis i Tyskland, men dessa idéer har nu prövats med stor framgång.



Exempel på Tuttifruttiplanering i Tübingen, Tyskland.

Tuttifruttiplaner

- finmaskigt ägande främjar stadsliv



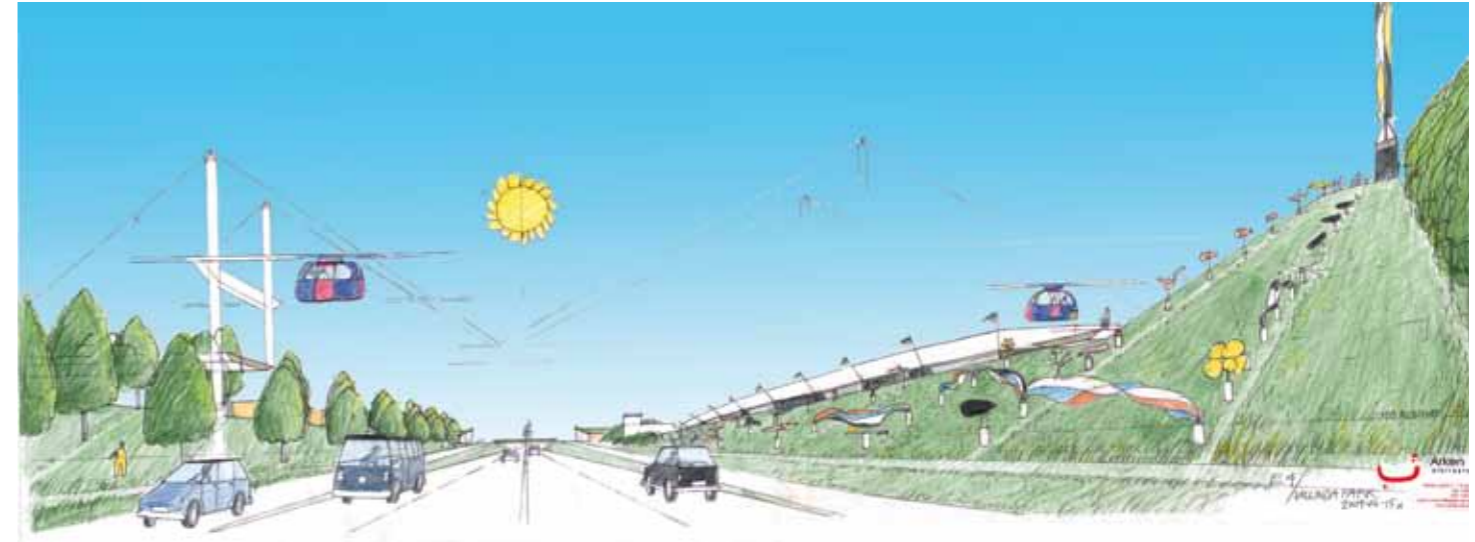
Spårtaxi, spårvagn, buss - det finns olika alternativ

E4an skär en bred barriär genom Upplands Väsby. Men ger också en möjlighet för kommunen att markera sin självbild. Vi föreslår sport och kultur som signum i denna viktiga skärningspunkt. Ev spårvagn eller spårtaxi antyds passera här.



E4-barriären

- omdanas till en konstens korridor med skulpturpark och vackra åsar



E4-barriären - omdanas till en Konstens Korridor, KKE4, med skulpturpark och vackra åsar

Gängse är att betrakta motorvägen som en annonsplats för företag. Här vill vi illustrera hur detta kan ske på ett nytt diskret sätt och istället betona hur staden Väsby kan profilera sig med sport, konst och vackert landskap.

En möjlighet är att bygga en sportarena vars tak blir en spännande siluett mot motorvägen.

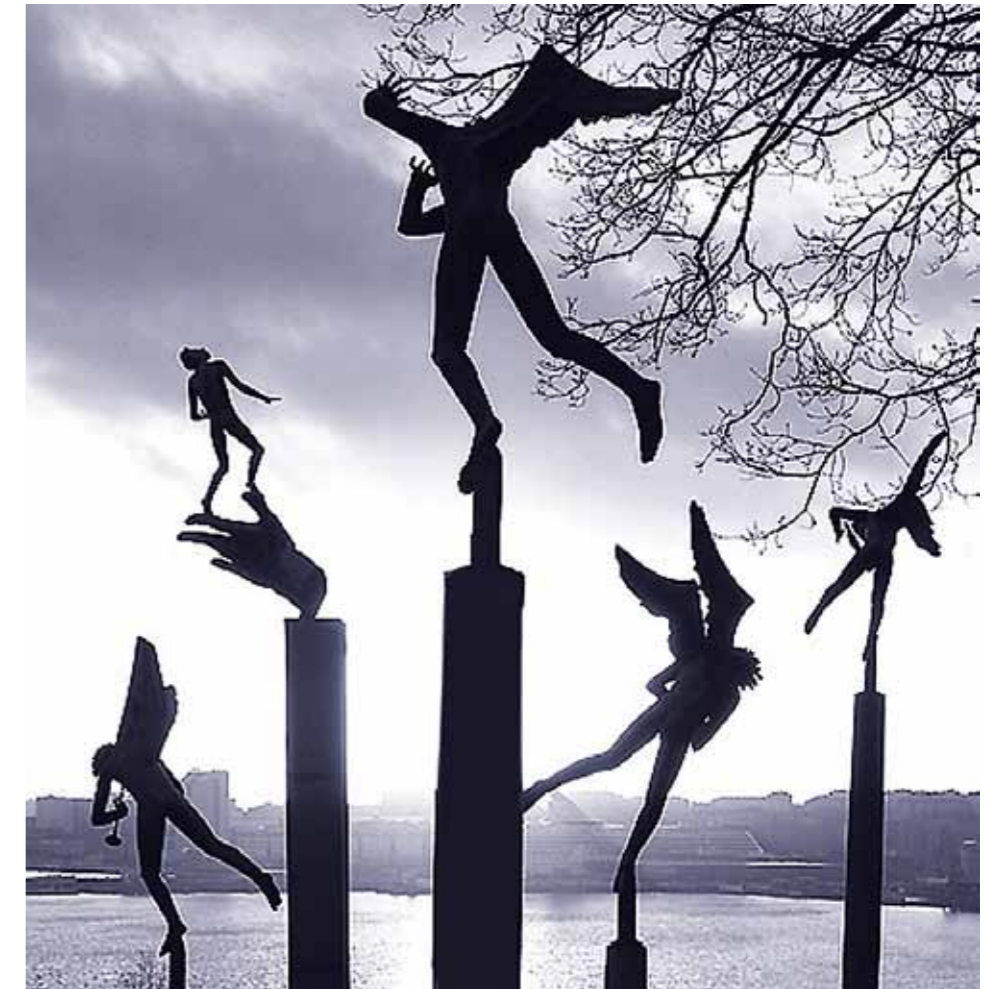
En annan möjlighet är att låta ett gitter av fundament längs sandåsens skärningar bilda arena för olika installationer. Fundamenten erbjuder plats för en skulpturpark som kan förnyas över tiden, elevutställningar, jippon och evenemang som speglar Väsby's rika kulturliv. Och uppfordrar till nya uppslag.

När träd planteras i ett annat gitter, i 45° mot motorvägen, ges på fruktträdgårdens vis ett intressant spel av glimtar in mot företag i gliporna. Skyltar och märkesbyggnader glimtar fram som reklamslag i några sekunder men dominerar inte genomfarten.

Den bilist som tittar snett in i gittret ser en serie reklamsnuttar, den som tittar rakt fram ser bara det gröna landskapet. Ett mer diskret och, tror vi, kanske mer effektivt alternativ till den slags uppradning av olik-snygga byggnader som brukar brösta sig längs världsstädernas infarter.

E4-korridoren som konstkorridor, KKE4 Väsby. Till höger skulpturpark för fasta objekt och vandringstättningar, elevutställningar, evenemang och roliga tilltag. Till vänster träd i 45°-igt gitter som ger korta reklamglimtar av företagen längs sidan.

En ny Millesgård kanske?





Järnvägen skär ett brett och högljutt spår genom Upplands Väsby. Vi föreslår att resecentrum som brygger barriären, erbjuder ljudskärm, rymmer infartsparkering och formas till en andra konstkorridor för Upplands Väsby, KKJ Väsbys. Världens längsta galleri - Väsbys kommer att stanna på näthinnan.

Järnvägs-barriären - omdanas till KonstKorridor, KKJ, med Sveriges längsta konstgalleri

Järnvägen som på grund av höghastighetstågen lätt blir en barriär behöver stor omsorg. Vi har illustrerat hur ny bebyggelse och ett alternativ till resecentrum kan överbrygga järnvägen och länka samman de två stadssidorna Fyrkanten och Runby. Med ny bebyggelse på bägge sidor kan ett öde stadsrum bli stadens framsida och finrum.

Genom att skåla ur marken kring den befintliga norra gångtunneln skapas en mer upplyst och tryggare passage samtidigt som det ger en vacker torgform på Runby-sidan.

Vi visar hur det framtida resecentrumet i en storslagen båge kan formas för att fylla många funktioner: resecentrum, länk mellan stadssidorna, Sveriges längsta konsthall, bullervall, p-garage och framför allt ett värdigt signum för det nya Väsbys. Sveriges längsta galleri, med anslående bilder i storformat!

I ögonvrån ser snabbtågets passerande resenär skivan som ett surrealistiskt hus som börjar i noll, växer upp till tio meters höjd, och sen sjunker ner i naturen igen. Väsbys ska man minnas! En nackdel har vänts till en begivenhet.



Sektion väst-öst, tvärs järnvägen. Ny bebyggelse på Runbysidan ger plats för infartsparkeringar, kontor i en tät vindlande och klättrande ny stadsdel.

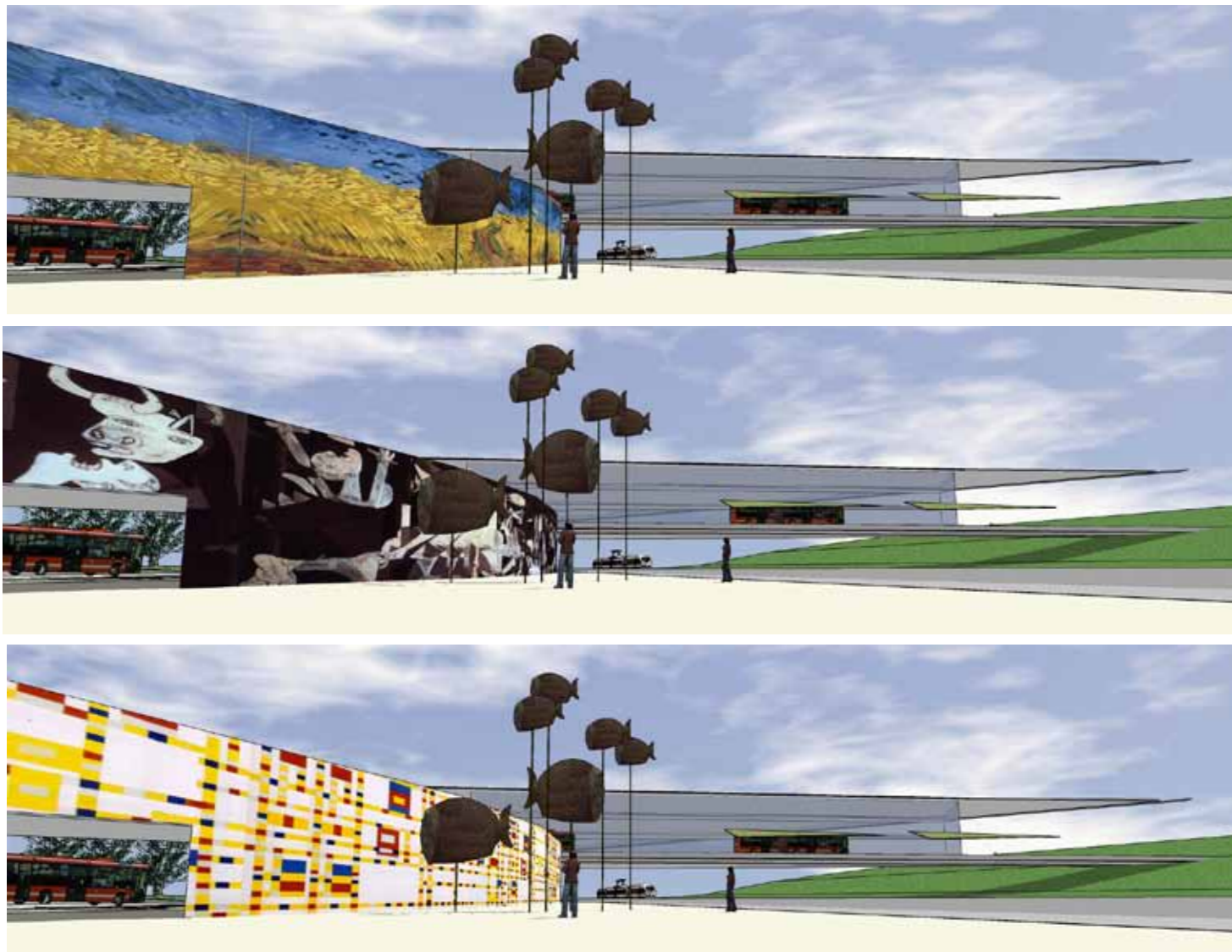


Järnvägsbarriären - omdanas till konstkorridor med Sveriges längsta konstgalleri



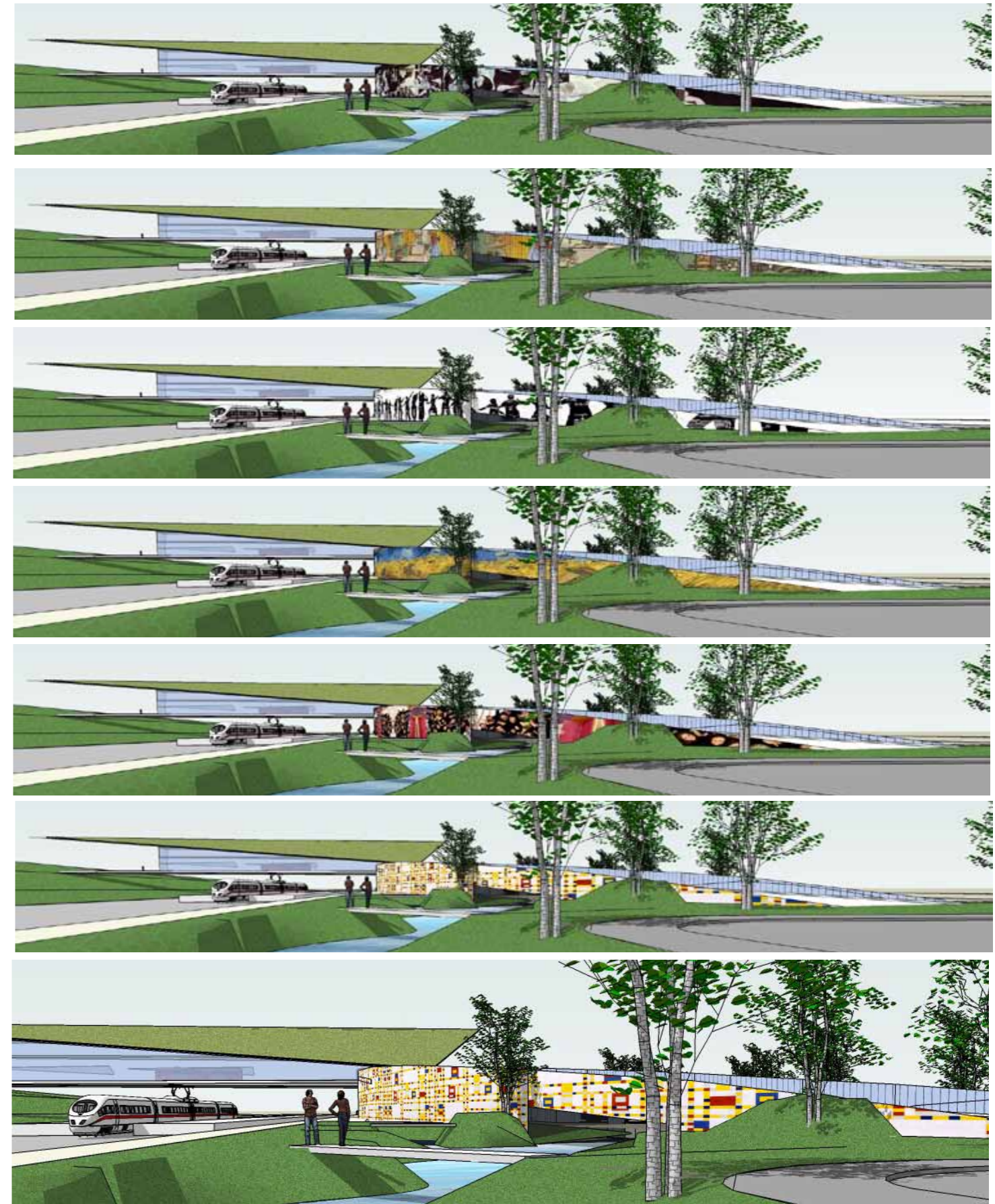
Resecentrum med tvärande brygga och konstvägg, sett från söder och Väsbysån.

Bildsekvens med konstgalleriets vägg – i glas både för flat-screen-teknik för stora objekt, dukar, etc. Sett från norr, ungefär vid befintliga stationen.



Järnvägsbarriären
- omdanas till konstkorridor med Sveriges längsta konstgalleri

Bildsekvens med konstgalleriets vägg – i glas både för flat-screen-teknik för stora objekt, dukar, etc. Sett från söder och Väsbyån.

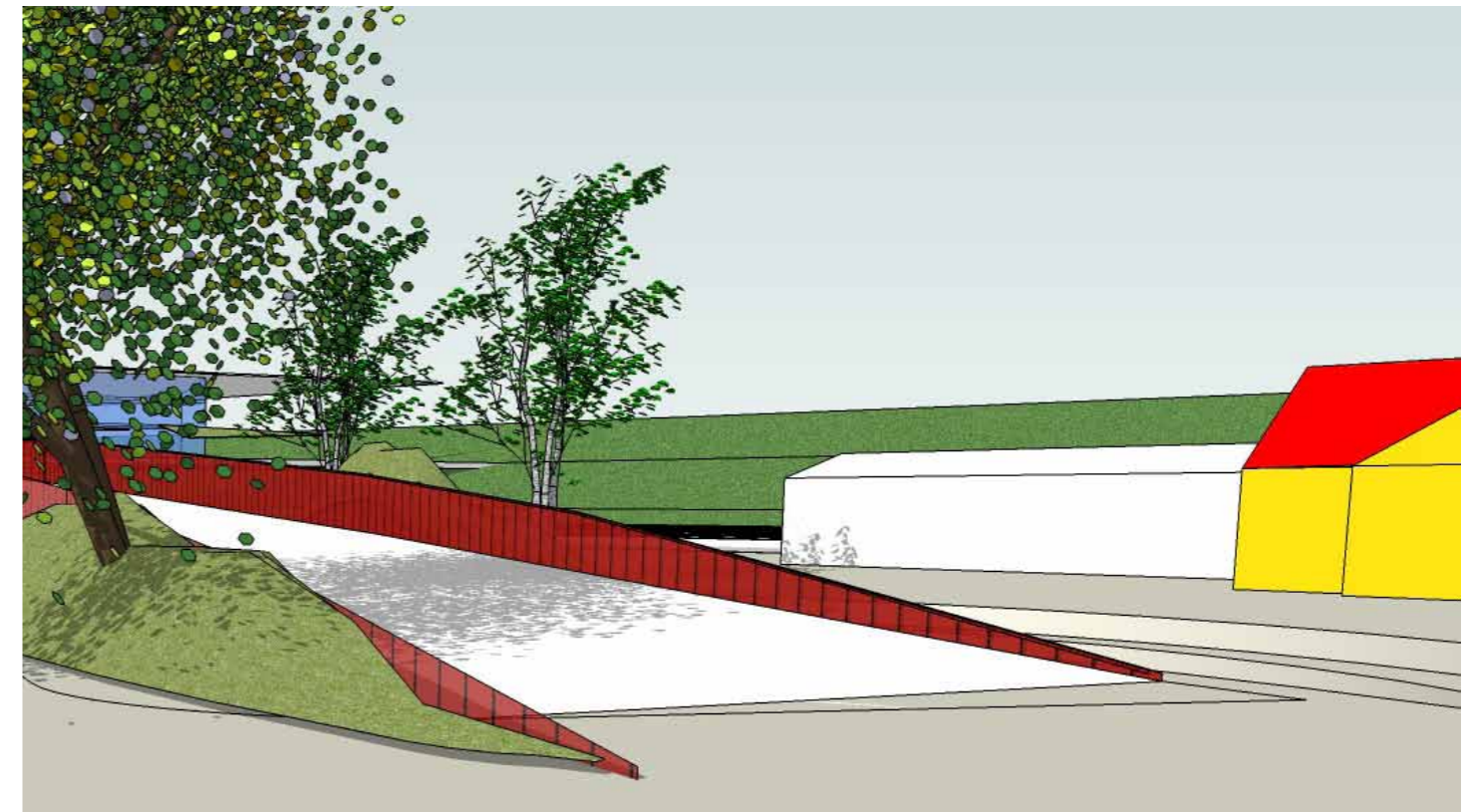




Resecentrum sett från norr, visande "insidan" med busdockning och långpark längs Väsbyån. Förslaget innebär att väntan på buss sker på "läsidan" av stambanans buller.



Snedperspektiv över resecentrum. Ny långpark i lä av järnvägsbullret. KV Messingens nya bebyggelse med bostäder och skola får ett bullerskydd som är mer än en bullerskärm.



Resecentrum sett från norr, visande "insidan" med busdockning och långpark längs Väsbyån. Rampen till höger tar bussar, och spårvagn, över till Runby-sidan. Med denna lösning kan stationshuset ligga kvar.



*Järnvägsbarriären
- omdanas till konstkorridor med Sveriges längsta konstgalleri*



Plan över en stadsdel med odlade i "kajer mot det gröna". Den nya Mälarboulevarderna ligger åter i Mälarens ursprungliga läge.

Eds allé – ny stadsdel med odlandet som signum

En ny stadsdel norr om Edssjön bildar östra gränsen för Järvakilens midja genom Väsby. Gränsen formas som en "kaj mot det gröna" med odlingskvarter för de många människor som gärna ser mer hemodlat på matbordet. Stadsdelen ger rum för hälsomedvetna livsstilar och har formats som svar på utmaningen om ett mer hållbart stadsliv.

Här finns ett gatenät som befördrar lokala arbetsplatser, fokusering runt hållplatstorg och en räckvidd av odlingskvarter på balkongen, på den egna tomten, inom kvarteret eller i stadsdelens "kaj mot det gröna".

En smal variant av grönskorridor, "en sidokorridor" till grönskorridoren Järvakilen, ger ännu ett exempel på att bebyggelsestråk och grönskorridor kan ges intressanta korsningar. Här blir "sidokorridoren" en del i det centrala stadsrummet med långtorg och långparker. Illustrationen visar att en grön korridor också kan vara ett samlande länkande rum.



Referensbild Tullinge trädgårdsstad,



Referensbild Tullinge trädgårdsstad, Ark Arken Arkitekter AB.



Referensbild Woxen, Erskine Arch & Planner AB.



Referensbild Råby, Ark Arken Arkitekter AB.



Referensbild Apotekaren Nynäshamn, Ark Arken Arkitekter AB.

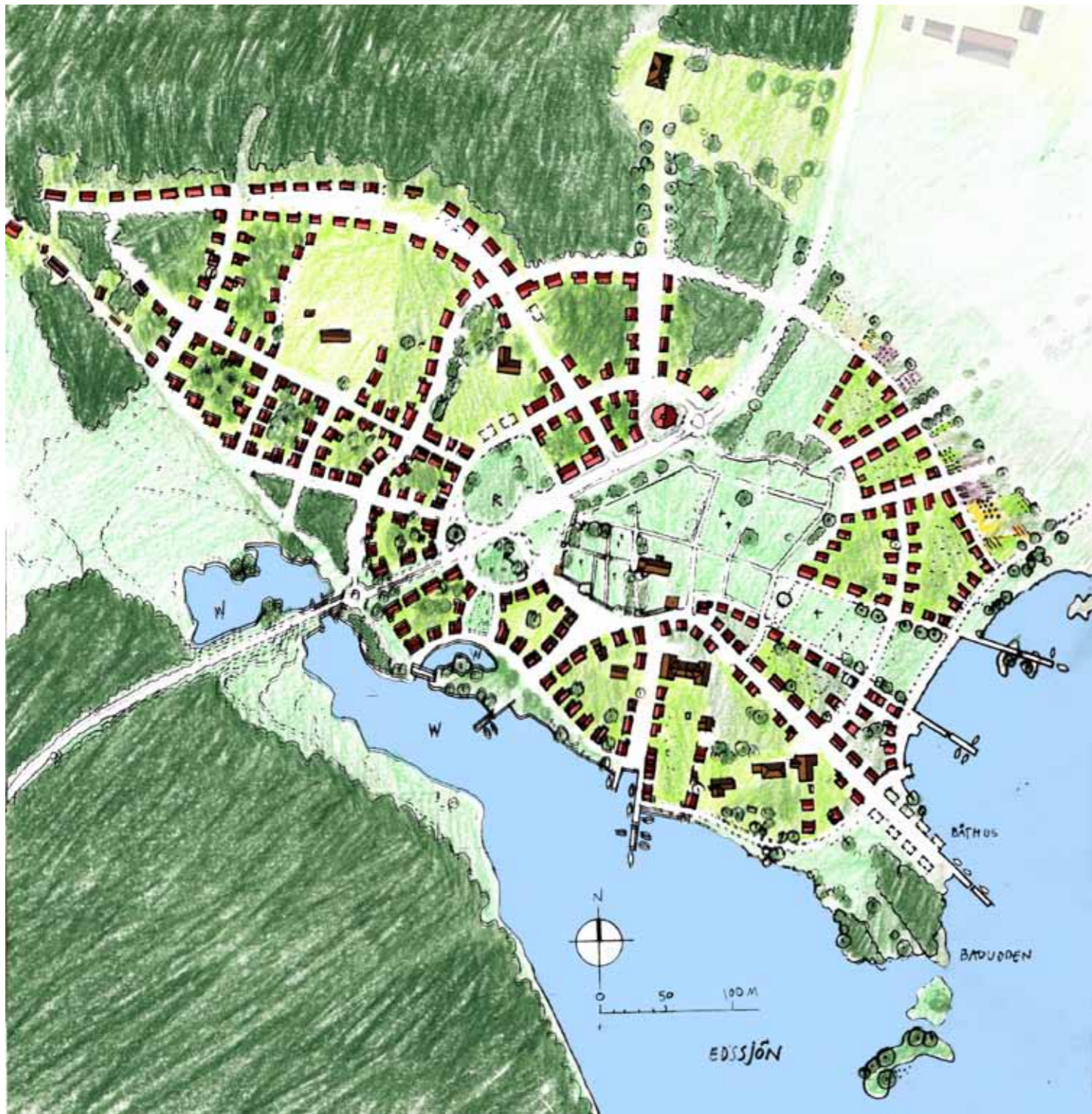


Referensbild Sandtunet Stavanger, Ark Arken Arkitekter AB.



Referensbild stadsradhus Borlänge, Ark Arken Arkitekter AB.

Eds allé – ny stadsdel med odlandet som signum



Eds kyrkby – med inspiration från anrika kyrkbyar. Plats för både levande och döda.



Eds kyrkby

- en särpräglad bebyggelse med "kyrkan mitt i byn"

Eds kyrkby

- en särpräglad stadsdel med "kyrkan mitt i byn"

Respekt mot äldre klenoder och bebyggelse kan visas på olika sätt: genom respektavstånd i meter till klenoden, eller genom att sätta klenoden i fokus. Ensligt belägna kyrkor i landet har på grund av dessa "respektavstånd" i en mängd fall blivit inte bara respekterade utan också övergivna klenoder. De kunde få nytt liv om de får bilda kärnan i ny bebyggelse. Många präster vill också ha "kyrkan mitt i byn".

Vi har låtit den klassiska kyrkbyn vara inspiration för en ny bebyggelse vid Eds kyrka. En "Eds kyrkby" kan därmed bli en karaktärsfull västerport för Väsby.

Närheten till kyrkan förpliktigar. Ett arkitekturprogram i denna kyrkby hålls därför mer grannliga och sammanhållet än i övriga stadsdelar, där vi snarare rekommenderar gestaltungsprogram som befrämjar påverkbarhet, variation och lekfullhet.

En arbetsgrupp med antikvarisk expertis, hembygdsförening och kyrkans folk skulle här kunna skapa en intressant markering av Väsby som anrik bygd.



Vattennära vid sjön Woxen. Referensbild Woxen, Erskine Arch & Planner AB

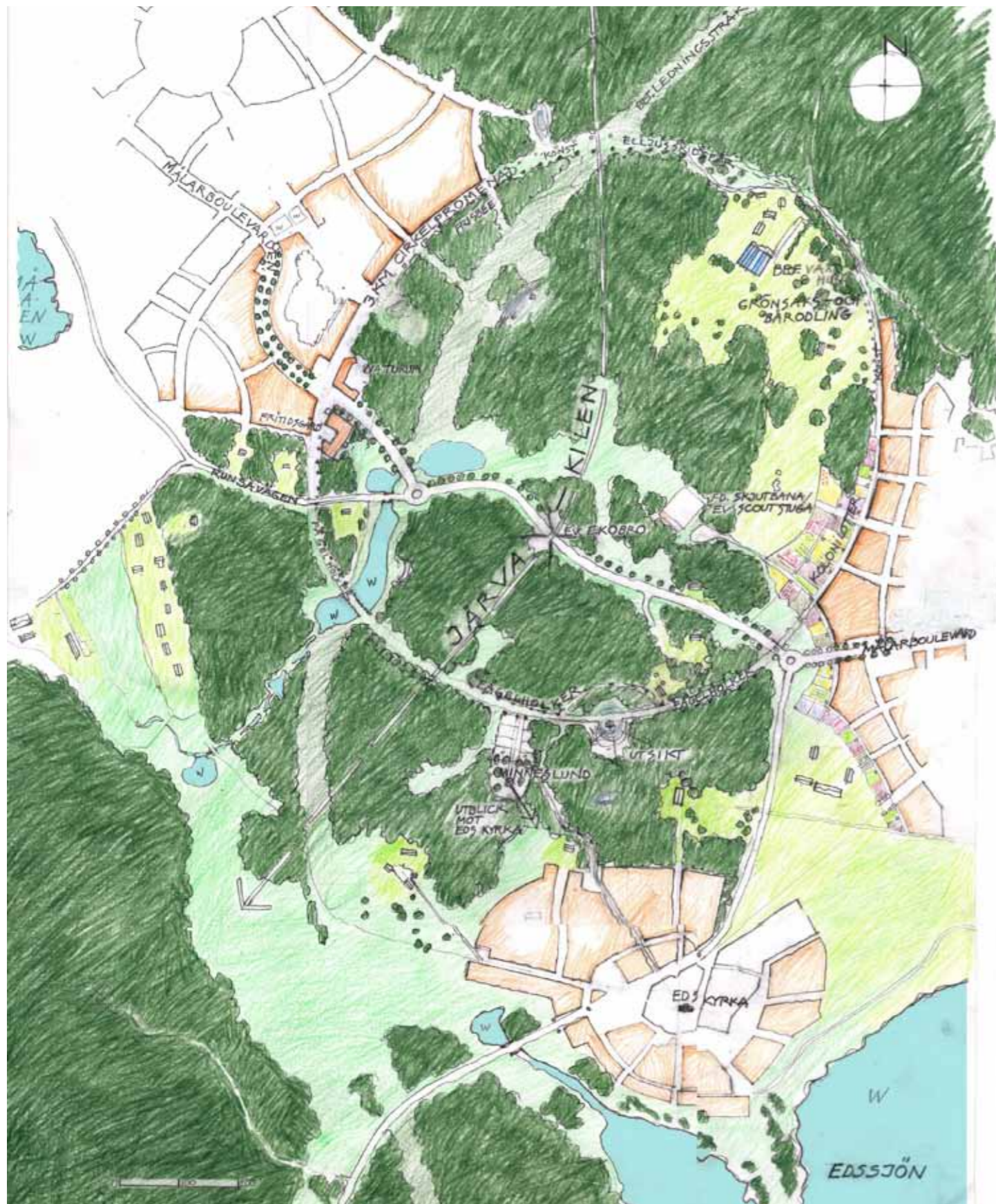


Referensbild Tullinge trädgårdsstad, Ark Brunberg & Forshed.



Gammelstad kyrkstad i Luleå. Ett världsarv – och en utmaning för Väsby.





Järvakilens gröna midja, den runda ringen utgör korsningen mellan bebyggelsestråk och grönstråk. Med plats för det vilda – och med tryggheten av bebyggelse anad i kanten. En "o-ring" av skogliga ting: skogsgata, skulpturer, bänkar, fågelholkar med olika mått för att ge olika fåglar och olika fågelsång för vandraren av denna sångring.

Järvakilens midja

- behålls med tallbackar, ängar och minneslund

Järvakilens midja - behålls med tallbackar, ängar och minneslund

Järvakilen har en midja jäms med Runby och Harva. När bebyggelsestråket "korsar" grönkilen finns önskan om kontinuitet både för bebyggelsen och för den gröna korridoren. Konflikten är inte olöslig. Vi vill visa hur avvägningen kan ske med ett stort grönrums som behåller sin skogskaraktär med inslag av ängar och torp, men som också bearbetats så att cyklisten som passerar en mörk höstkvald känner trygghet och kan ana stadens fortsättning på andra sidan.

Grönrummets form – och trygghetskänsla – stärks av de flankerande stadsdelarnas konkava skogsfronter och en cirkelpromenad med en repertoar av växter och installationer, både konstfulla och lekfulla. Skogsbackarna rensas och kan i delar fungera som minneslundar eller skogskyrkogård. Cirkelpromenaden illustreras här som en rund skogsgata med en serie fågelholkar, lekfulla installationer och sittplatser vid ängar och skogslyckor.

Järvakilens midja skulle härmed bli ca 800 meter bred. En för djurlivet och det rekreativa livet viktig passage sparas därmed och kan bearbetas enligt vår illustration till en "skogens park".



En fågellivets takvåningar – efter eget huvud.



Olika holkar ger olika fåglar
- olika stadsmönster ger olika stadsliv.
I detta projekt illustreras
fågellivets och stadslivets
elementa.



En väv av gator och kvarter – det är viktigt. Hur kvarteren möbleras är variabelt.



Skaraborgsgatan, Södermalm. Nybyggd gata med trafik, träd och parkering - på 8 meter. Exempel på en av de "omöjligheter" som behövs för bygge av stad.

Trädgårdsstad i skog, småstad, sjöstad - i Väsbysjön rymms allt.

Kairoplatån och Sättra - stadens nya sjöfront

Vid Kairoplatån och Sättra avslutas stadsbandet med en ny stadsdel som gör Väsbysjön till en Mälarsstad. En sjöfront i detta läge ger en ansenlig växtmån för Väsbysjön.

Redan i trädgårdsstadens skala rymmer visad bebyggelse cirka 230 000 kvm BTA, vilket kan rymma exempelvis 3 000 boende och 3 000 verksamma, alternativt 4 000 boende och 2 000 verksamma.

Här finns goda betingelser för stadsliv: gen tvärförbindelse in mot stadskärnan, tillgång till mälarskaps öar och fjärdar, Järvakilens gröna rikedom och anrika spår av Väsbys historia.

Mälarboulevarderna ges hållplatstorg som hyllar ut mot den anslående utsikten och västersolen.

Den nya stadsdelens östra sida, den mot Järvakilen, formas som en "kaj mot det gröna", placerad så att gränsen ligger vid naturliga vattenfång. Dammar för det lokala omhändertagandet av dagvatten ger potential för en vid repertoar av dammar, isbanor och vassmarker.

Stadsdelen har dimensionerats och formats så att den har två framsidor och så att "kajen mot det gröna" i öster ska säkra Järvakilens framtid. I denna gräns erbjuds platser för skolor, märkesbyggnader och företag som kommunen vill locka till sig.

Med ett öppet gatunät av olikstora gator



Gatuliv där betingelserna gavs. Ref Skarpnäck, Ark Arken Arkitekter AB.



Gränder tar form av befintliga hus. Ref Nynäshamn, Ark Arken Arkitekter AB.



Stort och smått. Tegel och trä. Blandning ger liv. Ref Skarpnäck, Ark Arken Arkitekter AB.



Sektion Kairoplatån.



Skola i kvartersform. Ref Mittuniversitetet, Ark Arken Arkitekter AB.

Väsbysjön

- Kairoplatån och Sättra

Planutsnitt: ett grönstråk med vattentrappa korsar 'stadsbandet'. Hållplatstorg som hylla mot västersol och utsikt.



Gata i ny sjöstad. Ref Marstrand, Ark Brunberg & Forshed.

Väsby Sjöstad

- Kairoplatån och Sättra



LOD, lokalt omhändertagande av dagvatten, och spårvägsspår. I Vauban, Freiburg syns spåren av hållbart stadsbyggande.



Gata 8m i nya sjöstadskvarter. Ref Vadstena. Ark Asmussen Ark kontor.



Gränd 5m i trädgårdsstad. Referensbild Giskehagen Oslo, Ark Niels Torp.



Kubistisk arkitektur och regional arkitektur - blandning speglar tolerans och glädjen av olika livsstilar. Ref Fyrstikken. Oslo.



Gata 5m i sjöstad. Ref Järila Sjö, Småstaden Arkitekter AB.



Gränd 4m i trädgårdsstad. Referensbild Hestra Borås, Ark Niels Torp.



Skog till husknuten. Bosön. Ref Brunberg & Forshed Ark



Vattentrappa i fd slyskog, LOD, Borlänge Framtidsdalen. Ref Arken Arkitekter AB



Sättra som del i Väsby sjöfront.
Illustration Kristoff Laufersweiler



Sjöfront mot å.
Ref Åkroken, Arken Arkitekter AB

och flöden främjas betingelser för lokalt näringsidkande och servicens betingelser. Trafiken silas och fördelas över gatunätet så att flödena blir livgivande och inte barriärskapande.

Gatunätets fysionomi gör det möjligt att arbeta både med mycket smala gränder, breda gator och boulevarder. Uppkomna skevheter i trafikfördelningen kan modifieras över nätet allteftersom bilmängd, fordonspark och värderingar utvecklas.

Boulevarderna bildar en central färd för stombuss eller spårvagn. Detta stråk är också dimensionerat för framtida spårtaxi-system i fall pågående testsystem i andra städer faller väl ut.

En tvärande östvästlig långpark med vattentrappa korsar Kairoplatåns bebyggelse och ger tillsammans med den inre boulevarderna gröna kvalitéer också till de inre kvarteren.

Gatorna har placerats så att de i sina fonder ska ha intressanta blickfång som bergtoppar eller utblickar – dels för att det ökar orienterbarheten, dels för att känslan av naturlandskapet ska komma alla till del.



Planutsnitt: sjöfronten vid Sättra. Odlingslotter i dalgången vid Sättra gård och uppe i öster.



Modell över Väsby sjöstad. Från söder.

Väsby sjöstad

- Kairoplatån och Sättra



Gata i ny sjöstad. Ref Marstrand, Ark Brunberg & Forshed.