

Utvecklingsplan Sundbornsby

# Att leva och bo i Sundborn

ett projekt finansierat genom stöd från LEADER och Trafikverket

2010-12-08





## INTRO

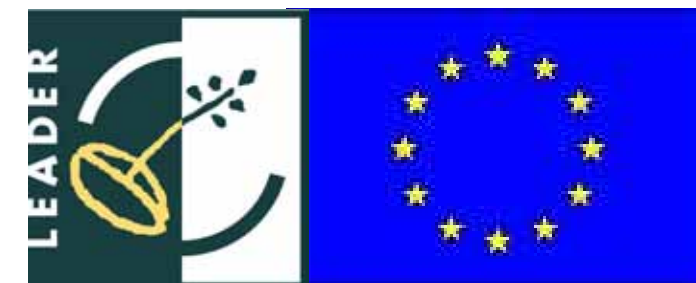
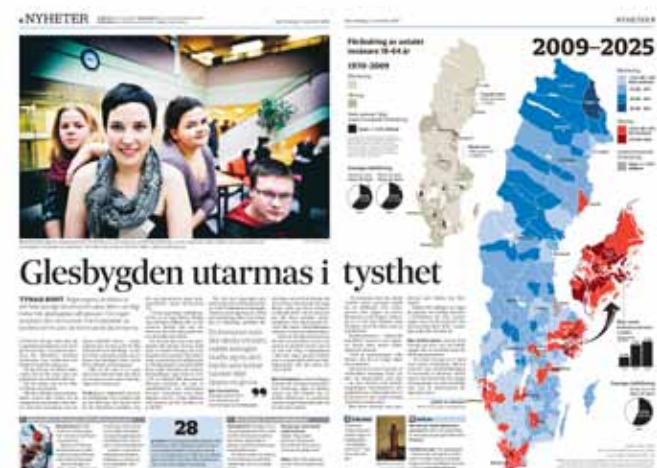
Strategi för landsbygd - LEADER	3
Uppdraget	5
Workshop	5-6
Bakgrund och uppdrag	7
nuläge - risker	8
nuläge - möjligheter	9

## FÖRSLAG

Sammanfattning i punktform	10-11
Framtid - de första stegen	12
Byggrätt - Lex Sundborn	13
"Bo i By"-hotell	14
Prickmarksteori -hus och gaturum	15
Turistcenter, camping, bad och spa	16-19
Bron	20-23
Bytorget	24-27
Bytorget, park, pulka och dirtbike	28-29
Bytorget - näringsidkarperspektiv	30
Bytorget - etapper	31
Bygatorna - Ramsnäs vägen	32-33
Bygatorna - Kyrkvägen	34
Bygatorna - Bjungnäs- o Ristägtsvägen	35
Bygatorna - Grånäsvägen	36
Bygatorna - Hedströms väg	37
Kyrkbyn	38-41
Konstnär- och hantverkarateljéer	42-43
Konst- och hantverksutbildning	44-45
Turist- och konststråk	46-47
Lek	48-49
Världsarv	50-51
Utvärdering av hållbarhet	52-53





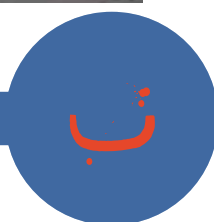


### EU-projekt för landsbygdsutveckling

Denna studie har av Sundborns Sockenråd initierats som ett LEADER-finansierat projekt, till del med stöd från Trafikverket. Tidigare utredningar har visat att det finns stora behov av att utveckla och förbättra väg- och brosituationen i Sundbornsbyn, liksom hur man kan berika och förlänga de 60 000 besökande turisternas närvaro under mer än korta sommarmånader.

Workshopen har nyttjats för att belysa hur Sundbornsbyn kan överleva vid en stagnerande, minskande eller, omvänt, ökande befolkning. Idéer om hur en landsbygdsort kan dra till sig investerare och intressenter har listats. Liksom hur man kan få fler att flytta in.

En utskild "superlösning" finns inte. Men med många små lokalt förankrade idéer har bybor och sockenråd tillsammans visat på styrkor och utvecklingspotentialer som kan finnas också i en liten traditionell dalaby. Nu återstår att skapa grogrund och projektstruktur för de förslag som studien planterat! Steg för steg.











## UPPDRAGET

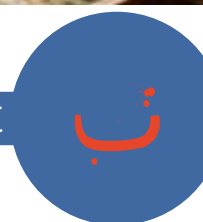
Sundborns Sockenråd gav våren 2010 Arken SE Arkitekter i uppdrag att göra en studie, dels kring en trevligare och tryggare form på genomfarten Ramsnäsvägen, dels hur turistparkering och -mottagande kan förbättras. Under processen har blicken vidgats till att belysa byns attraktion och livsbetingelser i ett bredare perspektiv, alltså breddats till en mer visionär utvecklingsplan för byn.

Byborna har även tidigare engagerats i diskussioner och temagrupper för att främja byns framtid. Den här gången har tanken varit att konkretisera tidigare tankar och genom Arkens STEP-metod i nya workshops visa hur idéer stöts, blöts och tar form.

### workshop 9-10 maj 2010

vArkens STEP-metod med workshops öppna för alla har alltså varit basen i idéarbetet. Workshopen genomfördes under två dagar, 9-10 maj 2010.

I ett första steg redovisades tidigare idéer, i ett andra steg manades deltagarna ge framtidsbilder av vilken slags by man vill se framför sig. I ett tredje steg försökte man med en "värderos" klarlägga byns nuvarande kvalitéer och brister. Efter detta vidtog det viktiga fjärde steget med rundarbetsarbetet. Runt olika bord skulle deltagarna med modellklossar på flygfoton konkretisera olika scenarier och önskebilder. Vid ett av borden skulle man fokusera på de centrala delarna, andra bord byggde framtidsbilder i större skala. Några fick fundera på hur byn skulle se ut om, eller när, den växt 30%, ett annat bord skulle visa hur ett fördubblat Sundbornsbyn kan ta form. Mellan arbetspass inflikades information från sockenrådet, från Trafikverkets handläggare, från den nye handlaren, från Arken, från Carl Larssongården m fl, allt för att ge deltagarna mer aspekter att beakta. De olika stegen i gruppernas modellbyggande dokumenterades i foton och text av Arken. Ömsesidiga presentationer och utvärderingar med värderosen som protokoll vidgade utbytet av tankar och uppslag.



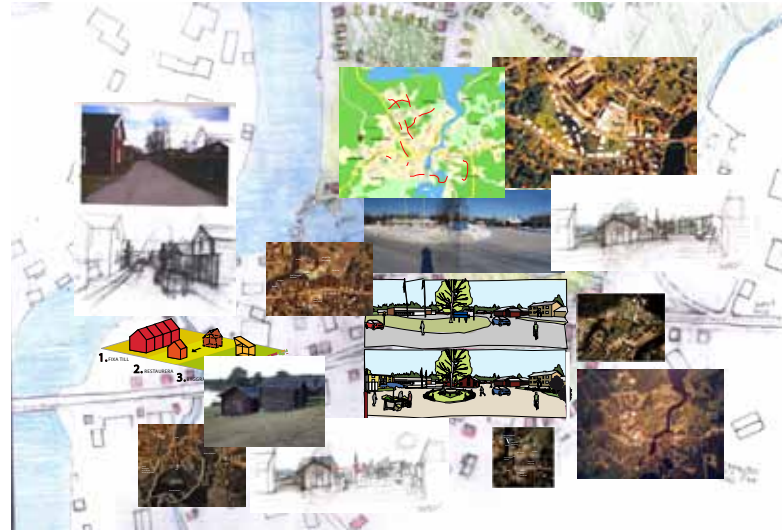


Dag 2 uppmanades deltagarna att byta bord och återigen stuva om i modellbygget för att pröva andra och andras alternativ. Nya bybor anslöt. Uppfordran att beakta ännu fler teman inflikades av ytterligare gäster.

Metoden STEP fångar alltså inte bara upp människors tankar i en slags "önskeliste-planering". Genom det praktiska workshops-arbetet möts och blöts förslagen, man får ge och ta. Parterna uppfordras att lyssna på "den andra sidan" - man blir också varse devisen "att planera är att välja". Metoden är både handfast och lekfull, tillgänglig för både lekmän och fackmän av olika discipliner. Och konsulten får en effektiv inläring, kan testa djärva uppslag, och inte minst: få fram både nya idéer och insikten om var man trampar i klavret.

Efter workshopen sammanfattades alla uppslag av oss på Arken SE Arkitekter i ett redovisande dokument, en delrapport juni, till Sockenrådet. För koll och spridning till deltagarna. Efter respons på delrapporten framställde Arken SE Arkitekter två förslag till sammanfattande och sammanvägd planillustration. Dessa två presenterades - och testades - på ett nytt offentligt byamöte i juni. Vid det tillfället framkom både reaktioner, ny diskussion och ny input, t ex från ungdomar som missat första workshopen.

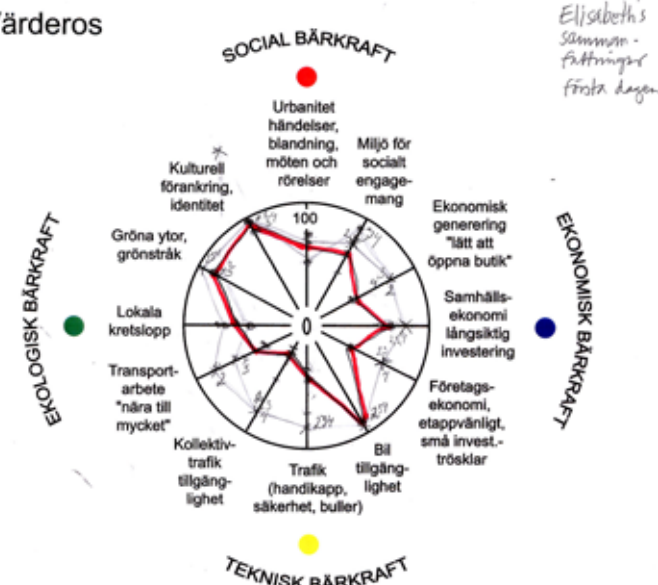
Slutsteget är den presentationen som Du nu läser. Den är inte bara en summering utan också till del en avvägning mellan idéer som framkommit. Idéer listas, utföranden har getts gestalt, t ex har bron skissats till det träutförande som efterfrågades, nya byggrätter till ett internet-baserat "boiby-hotell" har exemplifierats både i form och lägen - sammantaget till en byaplan som bybor, sockenråd och konsulter gemensamt tagit fram. Förslagens kvalitet visar, hoppas vi, på det goda samtal, den lyhördhet och den respons som kommit fram från workshops, presentationer, epost och telefonkontakter med sockenrådet och bybor i Sundborn.



Mellanrapport från workshop

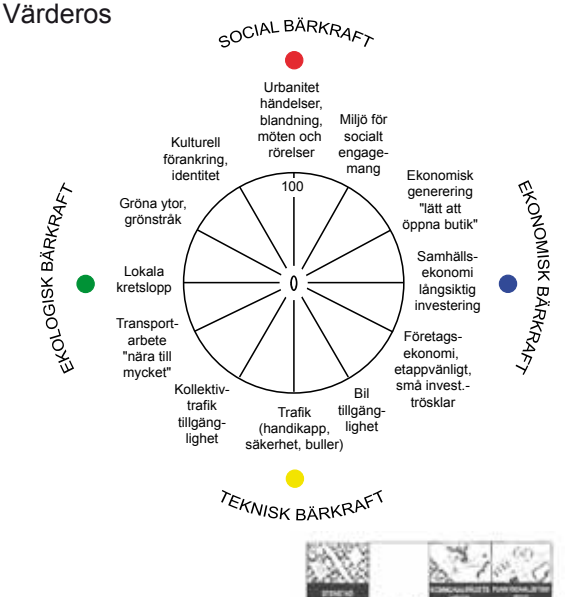


Värderos



Bybornas bedömning av byn idag och efter att deras förslag förverkligats.

Värderos



Matris med bebyggelsetyper - som stöd för diskussioner om framtidsbilder.





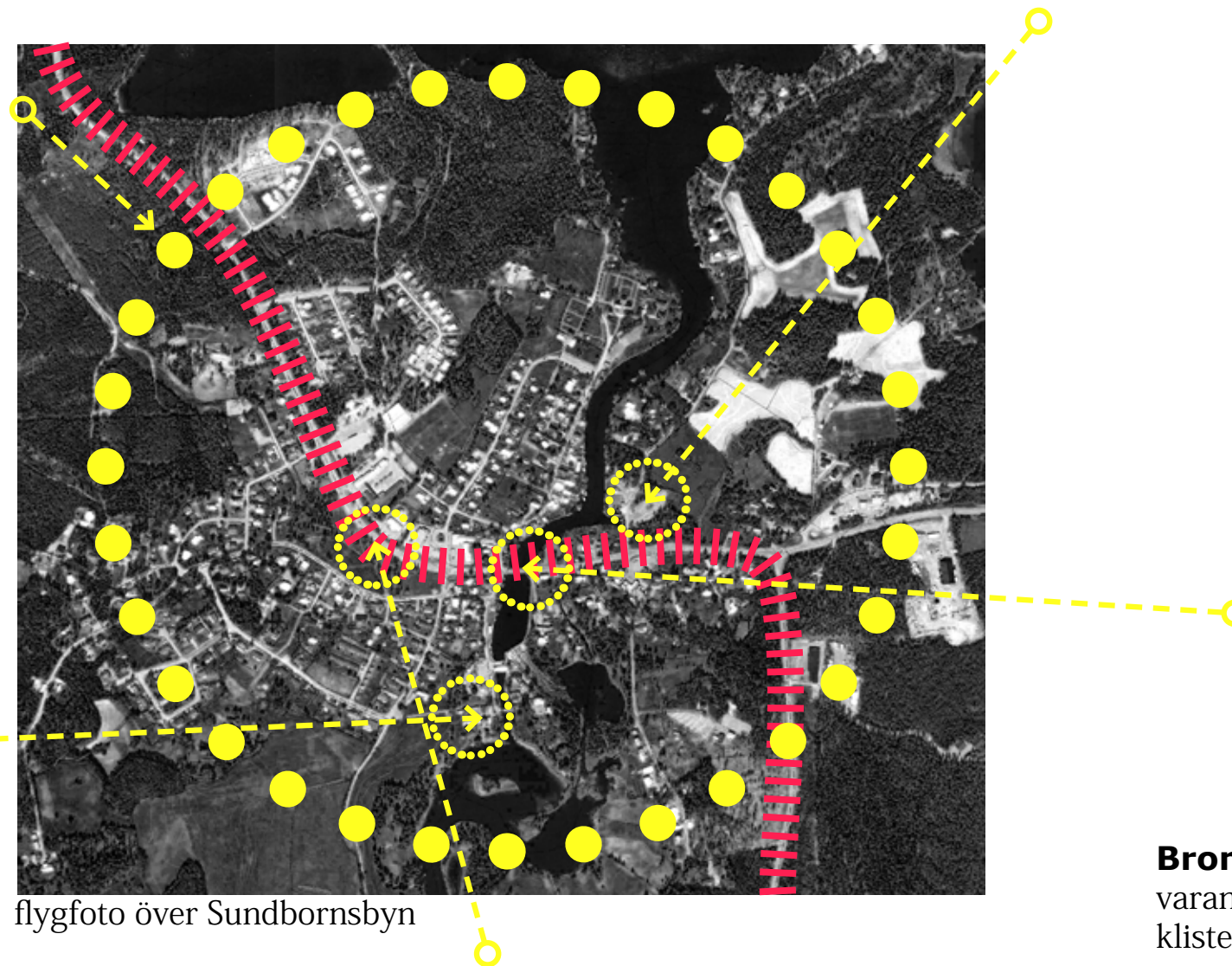
## BAKGRUND och UPPDRAG

**Arken Arkitekters** uppgift har, som vi tolkat den, varit att tillsammans med bybor och sockenråd finna ett innovativt mönster för hur de två viktiga komponenterna bebyggelse och trafik bättre kan samsas inom byn, denna känsliga svenska nationalklenod. Samtidigt ska detta praktiska passningsarbete ingå i en bebyggelse- och näringsstrategi som stärker byns potential att bli en plats där kommande generationer vill både bo och verka.

**Framtidsvisioner** för Sundborn Socken har efterfrågats. Befolkningen minskar lite varje år. Det är en landsbygd som tappat en del av sina näringar, men den har potential. Tack vare sitt fantastiska läge, dess kvarvarande kulturmiljö, samt närheten till Falun, är byn attraktiv, både lokalt och globalt. Det aktiva sockenrådet agerar utifrån idén att Sundborn ska vara ett stycke levande landsbygd. Studien ska visa på möjligheterna med denna skattkista, och hur man kan vända en nedåtgående spiral.



**Turisterna är många** och deras parkering tar stor plats i byn under sommarmånaderna. De är absolut välkomna men parkeringen måste förbättras och förskönas. Likaså deras promenadstråk, bad- och campingmöjligheter och annat som ökar viljan att stanna längre än till ett besök vid CL-gården. En idé om "boiby-hotell" bör prövas. Turismen är den nya areella näringen och kommer att vara allt mer viktig för bygdens framtid.



flygfoto över Sundbornsbyn

**Parkeringsfrågan!** Det finns en parkering vid festplatsen idag men den är ostrukturerad, oskön, ineffektiv - och för liten. Studien ska visa hur orienteringen för besökare kan förbättras och hur parkering kan förskönas och kompletteras, här vid festplatsen och vid nya torget.



**Bron över Sundborns-ån** anses i nuvarande skick vara en säkerhetsrisk för cyklister och gående och särskilt för skolbarnen som passerar här dagligen. Bron och nya gångbroar, har länge varit föremål för kontroverser och ej genomförda förslag på förbättring. I den här studien förespråkas en enklare strategi med ny utformning av vägräcken, hastighetsstyrning, gata och trottoar.

### Se över Ramsnäsvägens utformning!

Ramsnäsvägen är bred, det körs för fort genom byn! Här ska visas hur man kan få ner farten på trafiken och hur en gång- och cykelväg kan se ut.



# NULÄGE

## - risker...

Sundborn är känt över hela Sverige för Carl Larsson-gården. Den pittoreska välbevarade byn ligger inom världsarvet Falun. CL-gården, kyrkan, gården Stora Hyttlös och hembygdsgården drar tillsammans 60 000 besökare varje sommar. De attraktioner som Sundbornsbyn har är unika för en sådan liten by. De ger möjligheter och kvalitéer till Sundborn, men de har inte säkrat en stadig framtid:

Bilismens effekter har inte härbärgerats, dels har en genomfart fått ta formen av en storskalig barriär, fysiskt, buller- och säkerhetsmässigt, dels har parkeringen fått ta formen av asfalthav eller vildvuxen spontanparkering ute på åkrar.

Befolkningstillväxten är stagnerande. Sedan flera år växer inte befolkningen. Invånarantalet minskar inte radikalt utan ligger på en nivå runt 750 de senaste tio åren. Befolkningen blir dock inte yngre utan snarare äldre.

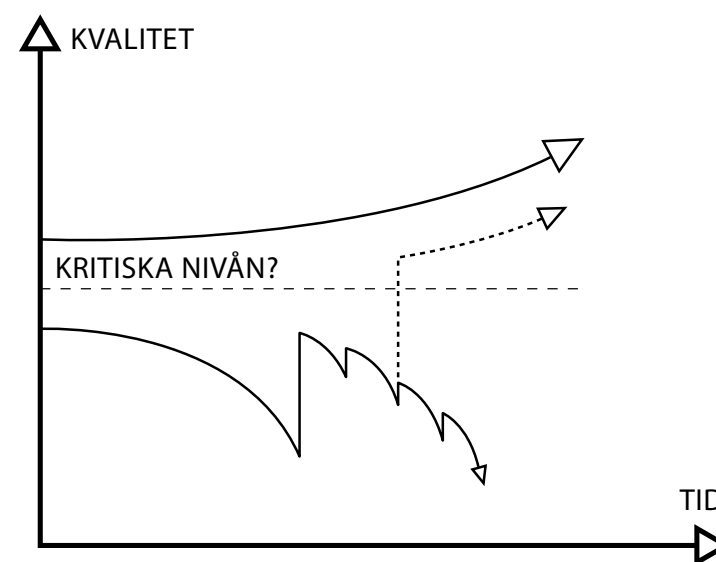
Byggnadsbeståndet förnyas med "lånearkitektur", dvs hus som tittar på vacker natur och anrik by. Utan att själva addera miljövärden. I de nya villaområdena matchar möjligen nåt enstaka hus den arkitektur som di gamle i bondesamhället byggde. Byns charm har inte tryggats med "mer Sundborn i Sundborn" utan snarare med "mer villaförort" av den bilorienterade och bilberoende sort som på intet sätt utgör ett säkert kort inför de starka urbaniseringstendenser som redan finns och som kan komma att förstärkas med ökande bensinpriser och klen kollektivtrafik.

En spröd servicestruktur. Efter ägarbyte

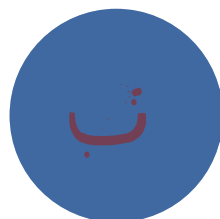


i varuhallen tillgodoses för närvarande det mesta man behöver i matväg, en charkuteridisk lockar folk också utifrån, men handlaren är i starkt beroende av byns och bygdens köptrohet, kollektivtrafiken är inte stark, skolor lever med nya betingelser efter friskolereformen, tillgången till äldreboende är svag.

Pendlingen ökar. Och därmed både de ekologiska fotavtrycket och utsattheten för plötsliga förändringar.



"Kritiska nivån" – en bebyggelse med sjunkande service, befolkning, etc behöver en samordnad strategi. Många små steg, ja, men också också stunder av samordning för att komma över "den kritiska nivån", dvs den nivå där utvecklingen blir mer självgående. Detta LEADER-projekt har försökt utröna och illustrera medel och metod att nå dessa goda spiraler.





## ...och NULÄGE - möjligheter

Sundbornsbyn har ett arv att leva av, och det arvet kan både värnas, förstärkas och sättas i ett hållbart växtmönster.

Landsbygden, ja de stora delarna av Dalarna, bär spår av de areella näringarna, av jordbruk och bergsbruk. Spåren i form av byggnader och mellanrummen i form av gränder och tun är exotiska och vackra. Bystrukturen här har överlevt skiftesreformens härjningar på 1800-talet mycket bättre än byar i resten av landet, där de i stora delar uttraderades när skiftesreformerna också beledsagades av nitiska krav på att bönderna skulle flytta eller flyttas ut till de nya ägorerna. Envetna och viljestarka dalkarlar – eller var det kvinnorna – lyckades stå emot. Det gav ett arv att bära vidare, ett arv att njuta frukterna av.

Värre är det med resultatet av det efterföljande århundradets, 1900-talets, stadssprängningar, den epok där stadskärnor över hela landet fick vika för modernitetens krav på större skala för varuhus och trafikleder. Här har det krävts reparativa åtgärder – både i städerna där gator börjat återges mått och möblering för gatan som stadsrum, "plats både för rörelse och vistelse", och i byar där genomfarter av landsvägskarakter återför egenskaper av att vara gaturum för byns alla trafikslag. Också i byar kan stadsliv gro i bystråk med trottoarcaféer, marknadsdagar och evenemang som Sundborns trasmattebroar.

**Slutsats 1:** Sundbornsbyn har kvalitéer att värna och göra mer av!

I en global värld där både människor och kapital har en allt större rörlighet blir platsen alltmer utbytbar men, omvänt, platsens kvalitet blir alltmer betydelsefull. Nya generationer har en värld av alternativ att beakta efter studieåren. Ska de välja Sundborn att bo i krävs nåt mer än den typ av villaförort som finns överallt. Ska de

placera sitt företag i Sundborn krävs en miljö som ger mer profil än ett industriområde som är billigare än grannkommunens. Ska Sundborn fånga mer av den nya areella näringen, turismen, krävs hjälp av både Moder Natur och Fädernesarv.

**Slutsats 2:** Sundbornsbyn behöver en strategi för "mer Sundborn i Sundborn".

I en global värld där globala ekologiska verkningar blivit uppenbara bör varje planering beakta hur byn, orten, staden ger sina fotavtryck och i vilken grad platsen gör det lätt att leva med i stället för emot Moder Naturs krav. I detta perspektiv utgör ett scenario med Falun som centralort och byarna alltmer reducerade till avlägsna "villaförorter", med fortsatt utglesning av servicestrukturen, en trendframskridning som förstärker en redan ohållbar, de facto olaglig, utveckling. "Olaglig", ifall man ska ta riksdagens beslut och det som står i partiprogrammen på allvar. Och svårfrånkomlig, om man inte hade Sundbornsbyns styrkor att utgå ifrån.

**Slutsats 3:** Sundbornsbyn behöver en strategi för bättre kollektivtrafik, för attraktiva byggrätter som steg för steg stärker ortens kvalité som boplats och besöksmål, inga nya bilberoendeskapande villaenklaver utom räckhåll för busslinjer, mer betingelser för lokala näringar i charmiga lägen, mer lokalt odlande i "kajer mot det gröna". För att travestera sockenrådet: en strategi för "idyll som lokaliseringfaktor".

Byborna, hembygdsförening och sockenråd, har i olika skeden visat stark vilja att ta sig an dessa frågor. Initiativet i detta LEADER-projekt ger nu nya öppningar. Workshopen våren 2010 visade både samsyn och vilja. Uppslagen var många. En idog strategi för att med små steg, steg för steg, klara en stor uppgift har i Sundborn ovanlig draghjälp av turismen. Men de små stegen behöver en medveten styrning för att mota och vända de andra "små stegens tyranni" som gett

dagens framtoning längs landsvägen genom byn. Vid workshopen var många bybor kritiska till hur byn utvecklats. "Hur kunde det bli så här – kan summan av goda uppsåt och praktiska överväganden bli det här?".

**Slutsats 4:** Idyll som lokaliseringfaktor, är nog en bra maxim.



Kartbild över Sundborn, 1702



Kyrkvägen. Bild tagen av Karl-Erik Forslund, tidigt 1900-tal



Sundbornsån - betingelserna är optimala. Här bekräftas maximen "Bra arkitektur är bra i olika väder och i olika årstider".

En strategi med "Mer Sundborn i Sundborn" kommer att ge resultat.





— De ursprungliga bygatorna - två radbyar



— Ramsnäs vägens genomdragningsnett över den äldre bygatustrukturen



— Lägen för "nya" förtätade bygator





# SAMMANFATTNING AV FÖRSLAGET

1. En genomfart av landsvägskarakteristik omdannas till en stillsammare och mer småskalig bygata.
2. Med de nättare gatumåtten och nya byggrätter längs gatu- och torgsidor frigörs lägen där kompletterande bebyggelse steg för steg stärker Sundbornsbyns karakteristiska av dalaby.
3. Brons bredd tänjs med utkragningar av räcken. Broräcken bearbetas i riktning mot den tidigare träbrons utseende. Fartsänkning och smalnade körfält möjliggör mötande trafik bil/lastbil i 30 km/h och trottoar för blandad gc-trafik. För möten lastbil/lastbil eller lastbil/buss införs testperioder, dels med skyltat mötesförbud, dels med skyttelsignal.
4. Genomfartens ombyggnad planeras för två etapper, en första för att klara en säkrare passage för turister och skolbarn, en andra med översilning vid det nya torget intill Paletten/Kvarnen.
5. Byggrätter utifrån anrik bystruktur erbjuds till alla fastighetsägare för härbren, bodar och "undantag" till turist-, student- eller ungdomsboende.
6. En strategi för uthyrning i "boiby-hotell" där byborna tar del med egna härbren, "undantag" och friggebodar, dels i byns karakteristiska, dels också som konstnärsvisten i olika djärva utföranden.
7. Torg, i form av "hållplatstorg" föreslås för att både stärka busstrafikens attraktivitet och öka p-kapaciteten, dels vid Paletten/Kvarnen, dels vid festplatsen/macken.
8. Festplatsen byggs ut med breddad turist-service, reception, p-platser, bad, spa, bryggor, hyrstugor och uppställningsplat-

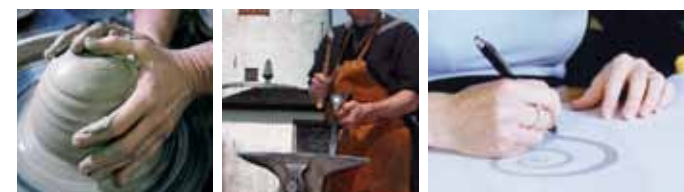
ser för campingtält, husbilar och husvagnar. En ny infart österifrån föreslås.

9. Bryggor och kajförstärkningar föreslås för att främja båttrafik och båtangöring.
10. Ny kyrkby för att främja "kyrkan mitt i byn". Planen kombinerar boende med uthyrning av härbren. Ceremoniväg till nya gravplatser och skogskyrkogård. Fokus också på stranden vid kyrkroddens båthus och ett vidgat bad.



11. Konstnär- och hantverksateljéer föreslås öster om Carl Larsson-gården och Stora Hyttån, dels runt "Sparsgöla" och vattenlandskapet i söder, dels längs bäckfåran. En strategi för målarveckor och konststipendieboende lanseras. Även dess moderna härbren föreslås ingå i konceptet med "boiby-hotell" för att bredda användningen.

12. Byggnad för utbildningslinjer i konst och hantverk föreslås i läge bortom träridån väster om CL-gården, ev i samlokalisering med hotell-hub.



13. Eventuell kärnbyggnad, hub, för "boiby-hotell" och för kursgård föreslås i läge bortom träridån väster om CL-gården, vid festplatsen eller vid nya torget.



14. Turist- och konstnärstråk med nya skylt- och informationsprogram föreslås för viktiga målpunkter och nyupptäckta utsikter i byn och landskapet. En sekvens av utsiktstorn, -paviljonger och lusthus kompletterar.
15. Bytillväxt längs bygator uppmuntras, dels genom byggrätter längs de bygator som glesnat pga skiftena, dels i form av nya länkande bygatustråk.
16. Perifera bostadsområden länkas inbördes och mot centrum med nya tryggare bygata-formande bebyggelsestråk.
17. Säkrade cykelstråk, dels genom generell lägre hastigheter på bygator och i byn i sin helhet, dels genom egna far.



18. Trygghetspolicy genom att ny bebyggelse stärker kontinuiteten i byns delvis upplösta gamla bygatastruktur. Ny bebyggelse föreslås beakta strategin med "eyes on the street", t ex genom kök eller matplats mot gata, bättre belysning, etc
19. Varuhallen Paletten föreslås bli infogad i ett tydligare bytorg. Varuhallens tillbyggnader föreslås knyta an till byns och regionens arkitektur. I första hand säkras utväxt i norr, öster och syd. I norr fram till gatan för att stärka dess gaturum.
20. Miljöstationen föreslås bli kring- och överbyggd i form och med detaljer som betonar dess del i kommunens ekologiska strategi. Exempelvis, som här visats, med solceller och sedumtak.
21. Infart västerifrån föreslås återfå sitt gamla läge, riktad mot det nya hållplatstorget södra sida. Det ger expansionsyta för skolans och förskolans tomter, med bra lägen för dem, för bostäder eller för verksamheter. Trafiktekniskt fås en effekt av "översilning" som gynnar torget och dämpar tendensen till att använda Sundbornsbyn som snabb genväg.
22. Två nya kvarter intill nya "hållplatstorget" ger bra lägen för en mix av boende, äldreboende, bokaler och verksamheter som föredrar byläge framför industriområden.
23. Byns gräns mot jordbrukslandskapet ger lägen för odlingslotter, förslagsvis formade som en "kaj mot det gröna", för att främja lokalt odlande och insikter om den moderna människans ekologiska fotavtryck.





## FRAMTID – de första stegen...

### Romantisk pragmatism

God planering kräver en slags romantisk pragmatism, både långsiktiga visioner och en insikt om hur dessa ska kunna nås i rimliga steg. Och med många aktiva. I Sundborn finns det många entreprenörer. En byomdaning bör ge grogrund för fler.

### ”Bo i By”-hotell

En viktig idé som kom fram vid workshopen kan göra hela byns bybor till viktiga entreprenörer: idén om ”boiby-hotell”! Den idén verkar på många plan: med nya bygggrätter längs gator och torg får alla en fördel, som man kan välja att ta del av, eller låta bli; byn kan med dessa härbren och stugor gradvis förskönas och bli ”mer Sundborn

i Sundborn”; kapacitet för en internetbaserad hotellverksamhet skapas i ett läge där gängse hotellbygge inte varit realiserbart; turister kan få bo i byn ”på riktigt”, dvs på många sätt mer exotiskt än att bo längs en hotellkorridor.

Uthyrningsrummen kan ges olika användningar över säsongerna. En del av dem har vi illustrerat som ”konstnärs-härbren” som kunde ingå i ett sundbornskt svar på Gerlesborgs stipendieveckor och konstkurser. Exempel på denna typ av internet-baserade och i byn spridda hyresrum och -stugor finns väl beprövade, i allt från enklare stugbyar i Österbotten till fashionabla ”cottages” i Seaside Florida. Husägaren kan från en ”hotell-hub” välja grad av support: delvis, t ex för frukost, eller fullt ut, t ex för säsonguthyrningar inkluderande städning, sängklädesbyten etc.

Ett embryo till denna härbre- eller stug-tanke kan beses hos familjen Kihlström vid Carl Larssonvägen. Likaså hos Sjöholms vid Bondens torg.

Vår illustration visar utföranden både som traditionella härbren och som mer djärva studios. Devisen ”Mer Sundborn i Sundborn” kräver ett känsligt och kunnigt handlag, förslagsvis hanterat genom en av sockenråd, hembygdförening och bybor utvald grupp som i samråd med kommunen tar fram riktlinjer och ett ”kit” av husexempel i olika storlekar och olika arkitekturer.

En byomdaning behöver börja också med annat, där små steg ger synbara effekter.

### EN LISTA:

- Nya broräcken – först på lilla bron och sen på stora bron.
- ”Frön i byn” – distribution av frön och plantor till alla för att försköna gatuentréer, vägkanter, refuger, etc
- Fartreglering av genomfarten – med de medel som ryms inom trafikverkets begrepp underhållsåtgärder
- Parkerings-bersåer, de första, vid festplatsen
- Försörjningspunkter för campingen
- Badsand i kommande badet
- Parkering med armerat gräs och trädgitter på den gräsyta som ska bli syddel av nya hållplatstorget
- Gångbroar, -bryggor och -stigar för stråk mellan carl-larssonska motivpunkter, senare kompletterade med utsiktstorn, ”staffli-visten”, etc
- Kring- och överbyggnad av miljöstationen i lekfull och expressiv eko-arkitektur
- Stötta/uppfordra Paletten till att utbyggnader får en regionalt inspirerad form med ”en arkitektur utan baksidor”
- Initiera organisation för hub till ”boiby”-idén.
- Bygga prototyper för ”boiby”-härbren och -ateljéer
- Ta fram detaljplan för kyrkbyn och nya skogskyrkogården
- Ta fram upphandlingsunderlag för att kunna prioritera bland uppslagen







## "SUNDBORN-BYGGRÄTTEN" – en "Lex Sundborn" för att skapa ny yta och återfå gaturum

I den fördjupade översiktsplanen, FÖPen, för Sundborn från 1998 ges många goda rekommendationer kring ny bebyggelse för de centrala delarna av byn, delar som ligger inom världsarvet. Vi tar här också fasta på det perspektiv som en gång i Boverkets Stadsmiljöråd formulerades som att "varje slott är sin egen byggnorm". Applicerat här skulle det betyda att en anrik by är sin egen byggnorm, en Lex Sundborn" som befrämjar just det vi benämnt "mer Sundborn i Sundborn".

**1.** I ett första läge bör man enligt FÖPen ta till vara på alla de gamla **uthusen** som finns på nästan varje tomt. Av tradition finns det många hus som alla hade sin unika användning, vedboden, visthusboden, tvättboden etc. Att ändra funktionen i dessa hus till permanent eller tillfälligt boende rekommenderas. Både för att säkra byns karaktär och få en smidigare lov-hantering. Så kan också många enheter i den nu tänkta "boiby"-strategien snabbt komma till stånd.

**2.** För nybyggnation och komplettering både intill befintliga miljön och i det som

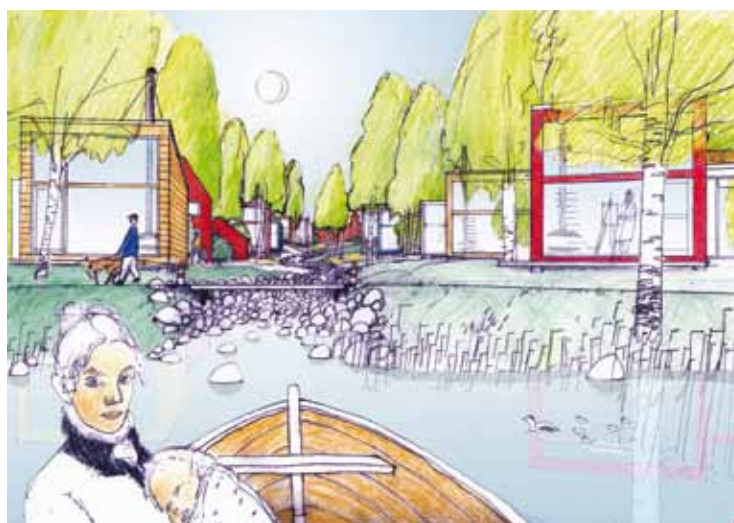
är "exponerade lägen" anger FÖPen som krav "anpassning till den traditionella kulturmiljön". Detsamma ställs som krav vid större ombyggnationer. Denna studie ansluter till den policyn. Vår illustration för Palettens tillbyggnad kan ses som en exemplifiering.

**3.** FÖPen är mer blygsam vid frågan hur mycket som går att reparera det bebyggelsearv som förlorats under det senaste halvsekle. I workshopen och den här studien diskuteras och illustreras hur en ny "sundborn-byggrätt" kunde nyttjas som incitament att nå mer "mer Sundborn i Sundborn. Formeln är enkel genom att ta stöd i det anrika byggnadsskick som gett struktur till byar i alla tider och i alla kulturer:

**byggrätt vid gata.** Anpassningskravet på dessa nya byggrätter föreslås följa FÖPens punkt 2, det som vi i denna studie illustrerat i härbren och stugor i sundbornsk tradition. Incitamentet för bybon är att få till utbyggnader som annars hade varit svåra att få godkända – och att uthyrbarheten längs bygator får antas gynnsam.

**4.** En närstudie i diskussion med **anti-kvariskt kunniga och sockenråd** bör göras för att utvärdera rimlig storlek på dessa byggrätter. En första ansats med 25-40m<sup>2</sup> byggrätt till alla fastighetsägare kan då troligen höjas avsevärt.

**5.** Behovet av mer djärva inslag, i både oexponerade och exponerade lägen behöver också studeras närmare. I workshopen diskuteras, och i denna studie illustreras, utsiktstorn och härbren i form av **konstpaviljonger** och -ateljéer också i mer lekfulla och kubistiska snitt, t ex runt Sparsgöla och längs bäckravinen. Som referensexempel kan nämnas Erskines vävarstugor i Hedesunda och akvarellmuseet i Orust.

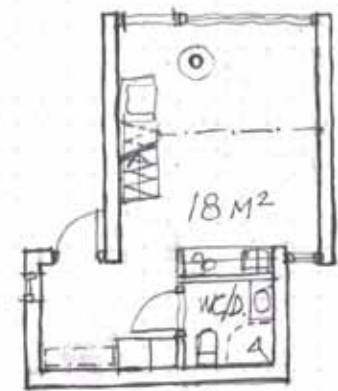


## "Sundborn-byggrätt"

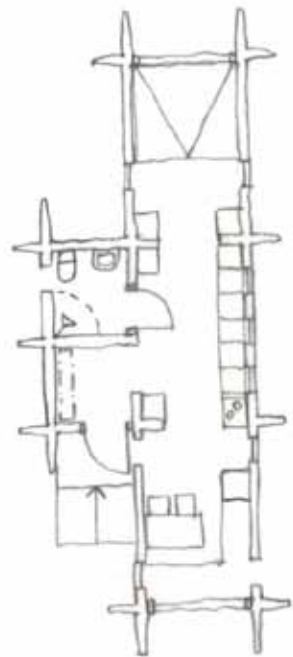
kan ge energi till byomdaningen på fler sätt:

- den ger fler bostadsmöjligheter med bykvalitet
- rum för hemmakontor eller "försäljning över disk" ut mot gata
- uthyrningsbar bostad för vuxna barn, för svärföräldrar, för turister i det internet-baserade "boiby"-hotellet.
- både anpassar sig till och återför kvalitéer till den traditionella byn
- den ger mer trygghet genom befolkade gaturum
- byggen som ger spelplan för lokala hantverkare
- byggen som håller kunnandet om traditionella tekniker vid liv, självbyggeri som kan hanteras av familjen i den takt som tid och kassa tillåter
- den ger byggen som i hög grad nyttjar lokala byggmaterial





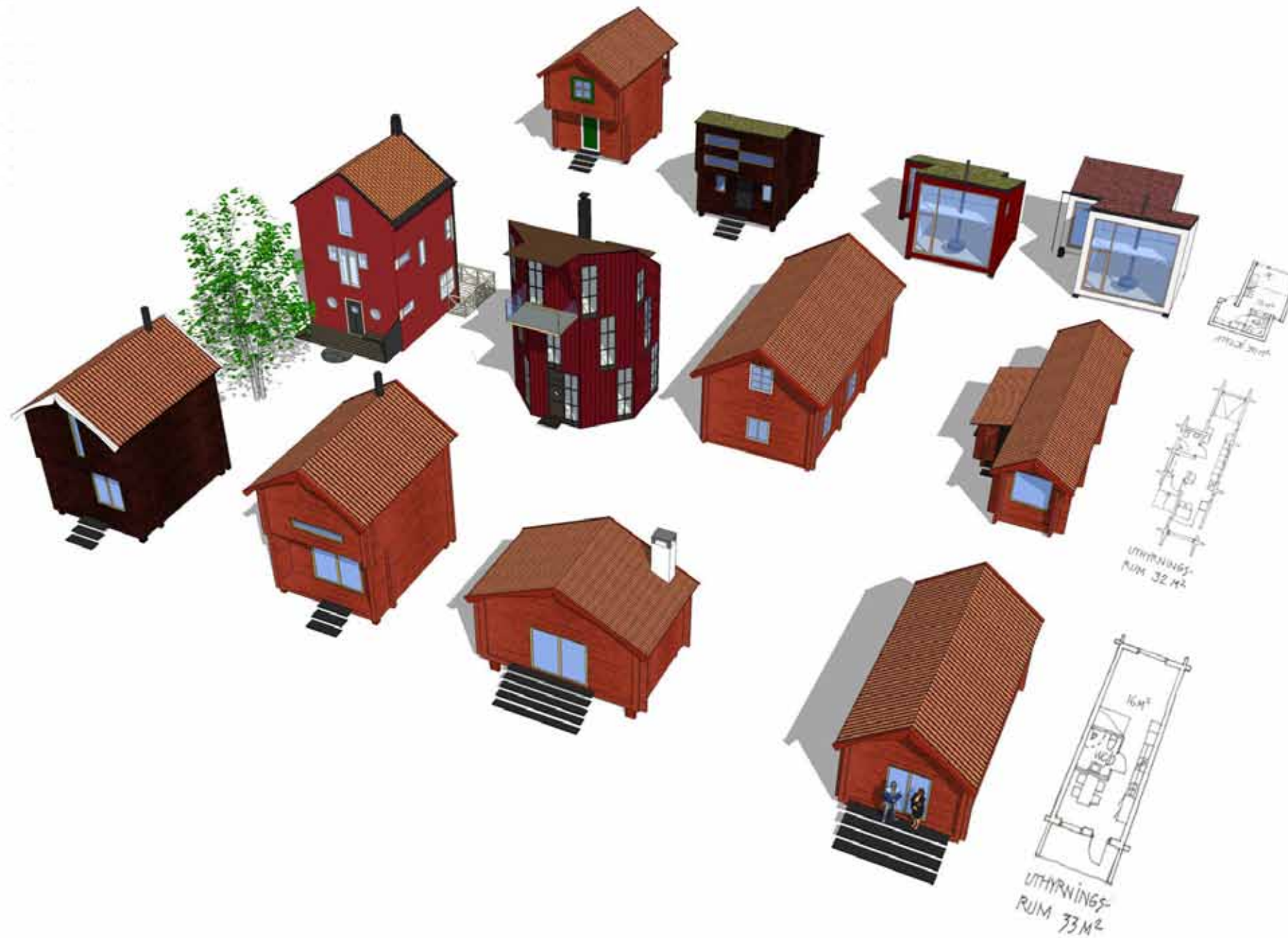
ATELJÉ 30 M<sup>2</sup>



UTHYRNINGSRUM 32 M<sup>2</sup>



UTHYRNINGSRUM 33 M<sup>2</sup>



## En bygglåda av hustyper

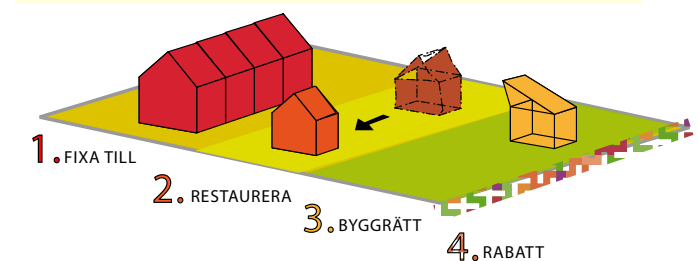
bör mejslas fram som byggstenar i strategin för "mer Sundborn i Sundborn". Mycket i traditionsburen form, samt också i nyare uttryck.

Boiby-idén exemplifieras här med uthyrningsenheter kring 30 kvm – för att rymma det som är brukligt i student- eller hotellrum. Med parvisa kopplingar och andra grupperingar ges sen en bred repertoar, t ex som visats i nya kyrkbyn och "ateljé-byn" vid Sparsgöla.

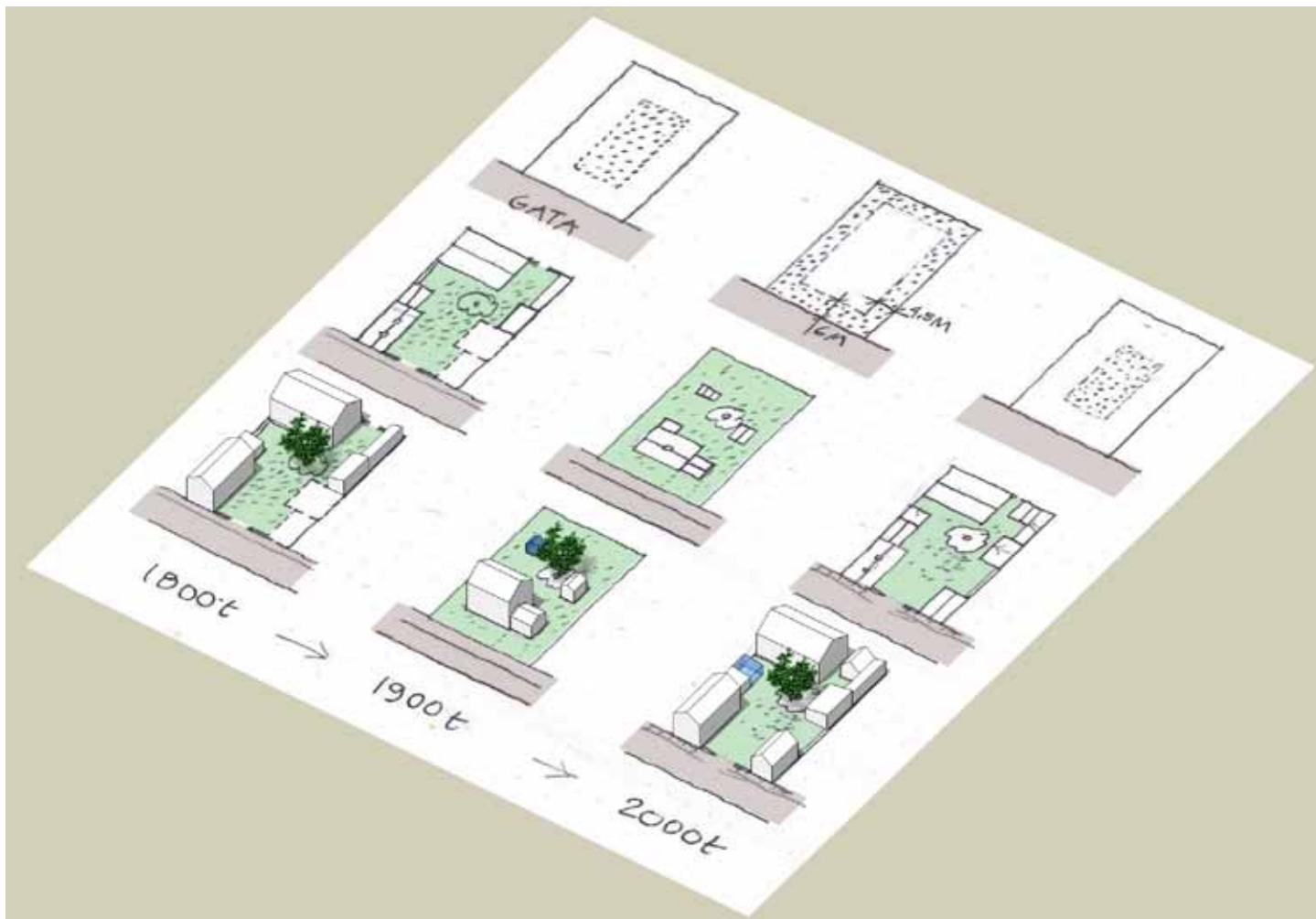
## En byns "fyrstegsprincip"

utifrån rekommendationer i översiktsplanen och idéer i workshopen:

1. håll bebyggelsen i skick,
2. restaurera byggnader som changserat,
3. bygg nytt i lägen som stärker byns tradition,
4. plantera längs gator och husfasader.







## "Prickmarksteorin"

Bytradition över stora delar av världen och historien grundar sig på att man bygger mot gata och har ett gårdstun i tomtens mitt. Under 1900-talets modernism vändes detta till sin motsats. "Sundbornsbyggrätten" återknyter till den anrika by-traditionen. Alltså med mer hus längs bygatan.



Nybyggd by i Tystberga Norrköping  
Arkitekt Kjell Forshed





## TURISTCENTER VID FESTPLATSEN

- med reception, parkering,  
camping, bad och spa

Turistens möte med byn behöver förskönas, förtydligas och förbättras. Illustrationen visar en rad av åtgärderna. I workshopen framkom idén om en ny avfart till turistcentret för den som kommer österifrån. En rondell och byte till smalare landsväg redan vid Smedvägen har där markerat att man kommit in i byn. Nya avfarten tydliggör läget på turistcentret och parkeringen.

Passagen dit ner går genom en björkhage som uppstår när man gallrat den skogssly som uppstått i sänkan söder om nuvarande parkering. Bäckens meandras och formar en damm för lek och plaskande småbarn – en damm lik den anrika i Olovslund. Vatten säkras med pumpning från ån när, och ifall, det skulle behövas.

Här i björkhagen kan en första Carl-Larssonsk stämning locka besökaren att tänkas stanna längre än till ett besök på CL-gården.



Turistcenter med parkering





Vy över badplatsen, sett inifrån servicehuset  
En ny badvik intill turistcentret.  
Till vänster uthyrningsstugor, om familjen vill.  
Till höger det förlängda badhuset.





Turistcentret i överblick.  
Plats för uthyrningsstugor,  
husvagnar och husbilar.



**Tydliga skyltar** visar promenadvägar till inte bara CL-gården utan också till Sundborns övriga attraktiviteter. I en reception ges information, om camping, parkering, platser för husvagnar och husbilar, biljettbokning, "boiby-stugor", bad, spa, osv.

Viken bakom badhuset görs om till en trygg badvik med sand och bryggor för de lite större barnen. Båtbryggor ut mot ån skyddar de badande från äventyr ut i åns kraftiga vattenflöde. Byggrätter i söder kan bli attraktiva härbren för den som vill stanna till.

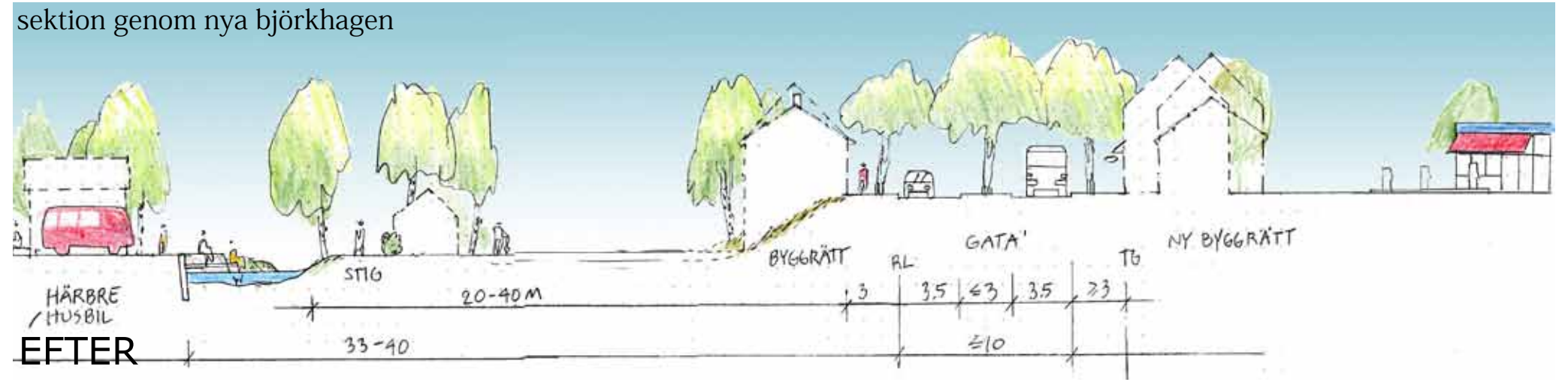
#### BAD VID NYA KYRKBYN

Bad erbjuds också utanför byn och vid kyrkan. I samband med tillkomsten av en kyrkby kan det informella badet norr om kyrkan växa norrut till en plats mer i fokus för kyrkbyns "boiby"-härbren.





sektion genom nya björkhagen



igenväxt slymark kan bli vattenpark – som i Borlänge's Framtidsdal. I Sundborn föreslås något liknande: en björkhage med damm vid entrén till turistcentret.



Referens: Ornäsloftets servicebyggnad



armerat gräs – ger grönska med stabil yta





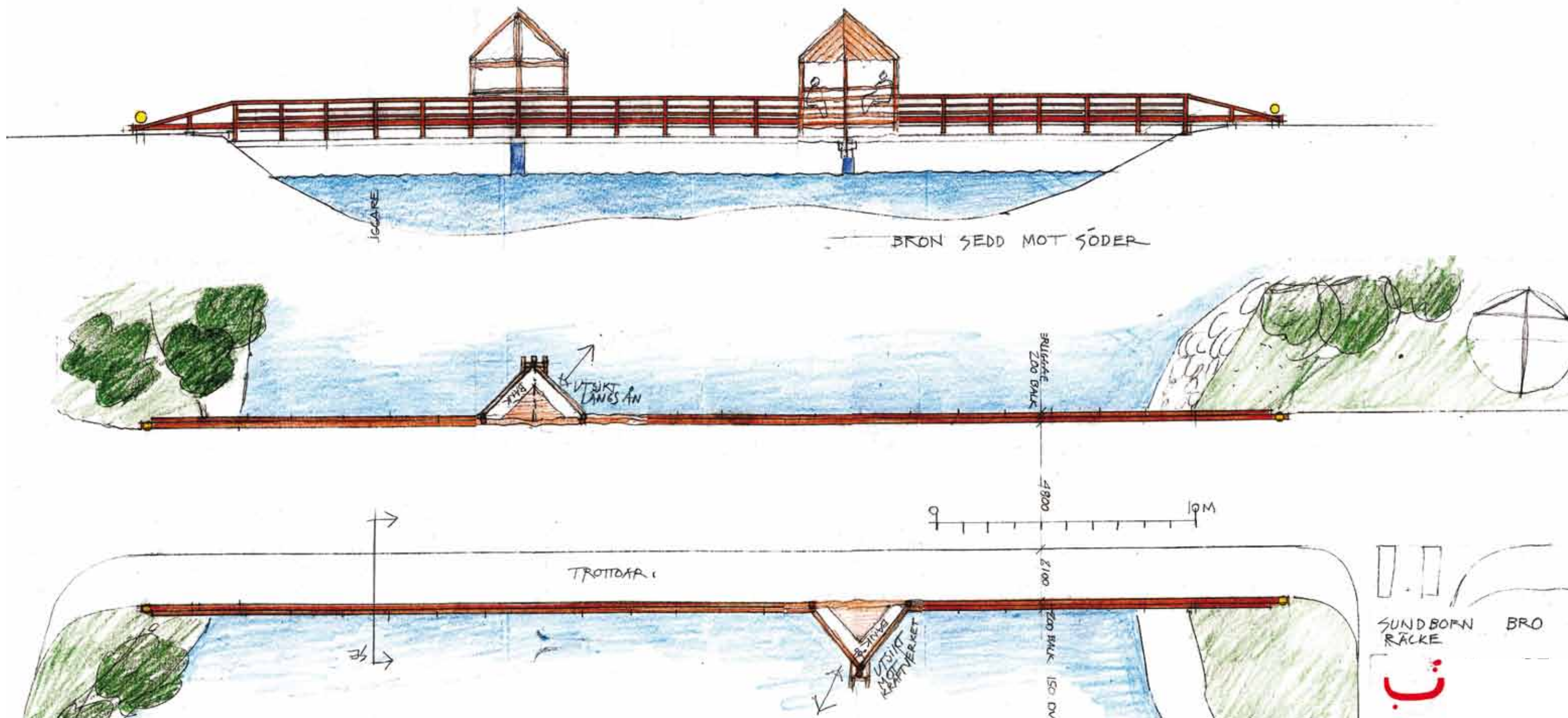
*Den gamla bron i Sundborn*



Bron - nuvarande utseende är "en bit landsväg" snarare än en bro i byn"

bron - igår och idag





Referens: Träbro,  
Mittuniversitetet, Sundsvall  
Arken Arkitekter

## BRON

### vackrare och säkrare passage

En av primära uppgifterna har varit att se över bron och hur man på enklast snabbast sätt kan göra den till en säker och mer attraktiv bro. Den tidigare projekteringen för separat gångbro överklagades ända upp till regeringsrätten. Workshopen efterlyste andra alternativ för en tryggad passage.

Illustrationerna visar hur det går att nå detta enkla och snabba genom att betrakta denna passage som en "gata i stan", en gata i byn. Det betyder

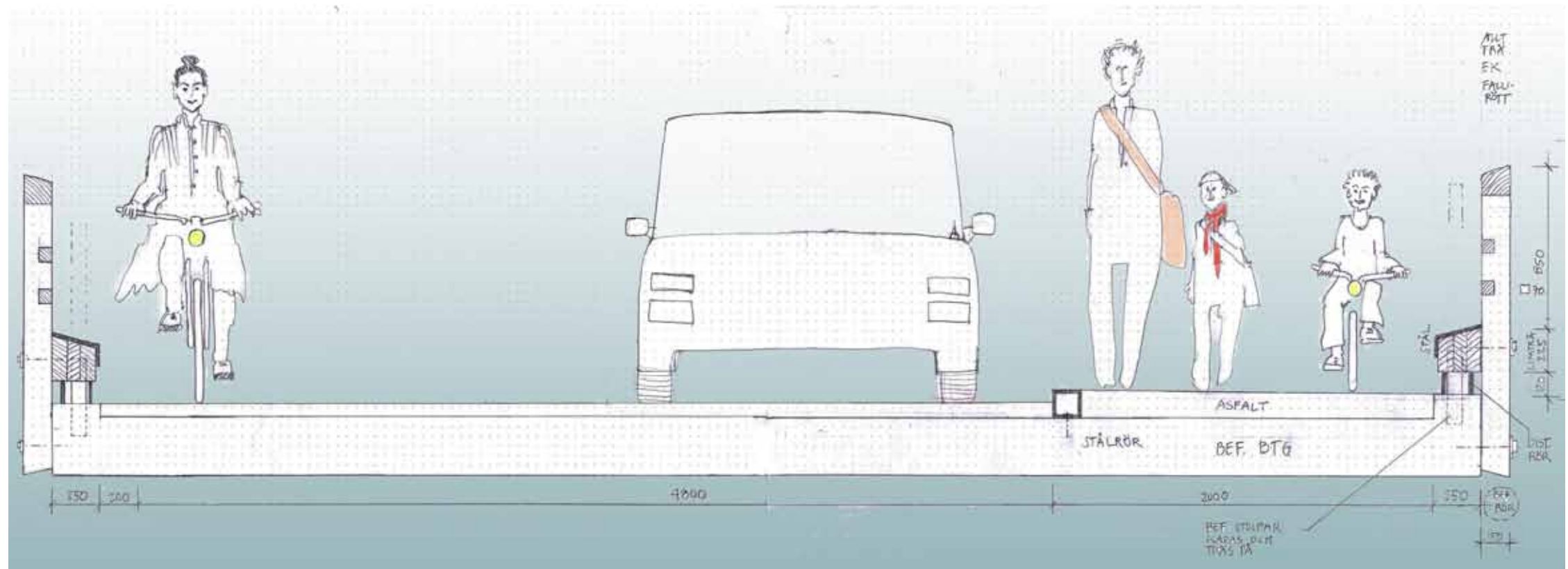


krav på lägre hastighet för fordonen, och krav på att gående och cyklister delar på trottoarytan. En enkel indelning mellan gata och trottoar med förhöjning och kantsten kan genomföras som en driftsåtgärd. Måtten på stora bron är ca 7 meter vilken fördelaktigt ger en måttkedja på 0,2 - 4,8 - 2,0.

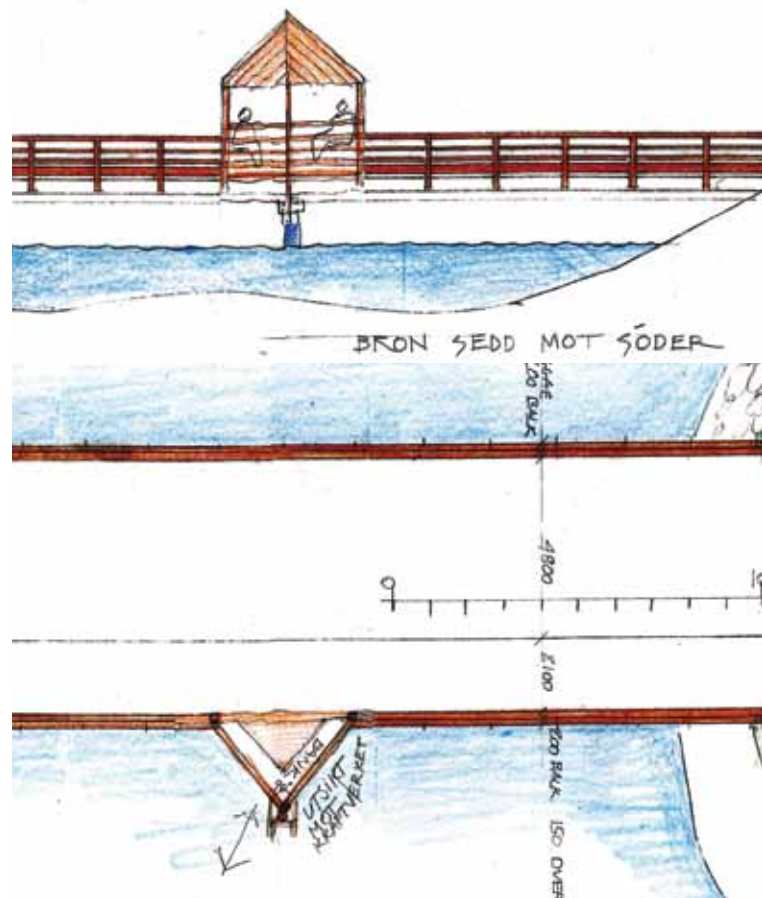
Brons bredd kan "tänjas" med utkragningar av räckena. Vi visar hur detta kan se ut i en skiss där broräckena bearbetats i riktning mot den tidigare träbrons utseende. Det skulle upptill ge en funktionsbredd på 7,5 m vilken kunde nyttjas till måttkedjan 0,45 - 4,8 - 2,25. Lilla bron är några decimeter bredare.

Fartsänkning till 30 kmh och smalnade körfält möjliggör mötande trafik bil/lastbil och trottoar

för gående och mindre cyklar. Vuxna cyklister kan köra på körbanedelen. För möten lastbil/lastbil eller lastbil/buss införs testperioder, i första hand med skyltat mötesförbud, i andra hand med skyttelsignal.



Sektion -ny utformning på Sundbornsbron - Arken Arkitekter



Träbro,  
Mitt-  
universitetet,  
Sundsvall  
Arken  
Arkitekter







Träbro, Virserum.  
arkitekt LAR/MSA Inger Berglund



Bron är ett viktigt inslag i byns landskapsrum



## BYTORGET mellan Paletten och Kvarnen

Vid platsen där Tempo Paletten ligger idag föreslås ett torg. Torget ligger tvärs landsvägen och har sidonischer in mot Paletten, mot Träffpunkten/pizzerian och mot Kvarnen. Inramningen kan ske stegvis, dels med kvarter både för boende och verksamheter, dels med byggrätter an mot torget för omkringliggande fastigheter. Det kan ske med härbren för "boiby", men förslagsvis också som bokaler, alltså bostäder med yta möjlig för verksamheter i bottenplan.

Torget kombinerar hållplats, parkering och service i nätt skala – goda förebilder kan beses längs 12ans hållplatstorg i Brommas trädgårdsstad.

Sidonischer, ett gitter av träd och markbeläggning hjälper till att skapa en varierad rumslighet. Gittret, ett rutnät av träd, pollare, skulpturfundament, papperspellar, lyktstolpar har en indelning som indikerar hur man parkerar – utan de där målade strecken som i alla fall inte syns på vintern. Effekten blir att bilisten "tar med sig p-platsen" när han/hon lämnar torget. Gittret ger stadga och försörjningspunkter för marknadsdagar och andra evenemang.

Som torgyta, torgets "golv", föreslås asfalt och armerat gräs – kanske stenläggning där man anser sig ha råd. Som "torgets tak" föreslås de lövtak som rätt valda träd kan ge.

Torget "väggar" kommer att uppföras över en lång tid - i mellantiden kan häckar och plank fungera som rumsbildning – och lockelse och markör av goda lägen.

Även med byggnader i 2,5-våningsskala kan en känsla av torgrum skapas – bra jämförelser kan hittas i engelska byars "village greens" och i tjeckiska byar, som Telc, där en tradition med gavlar mot torgsidan utvecklades till en "bondbarock" som nu gjort dem världsberömda.

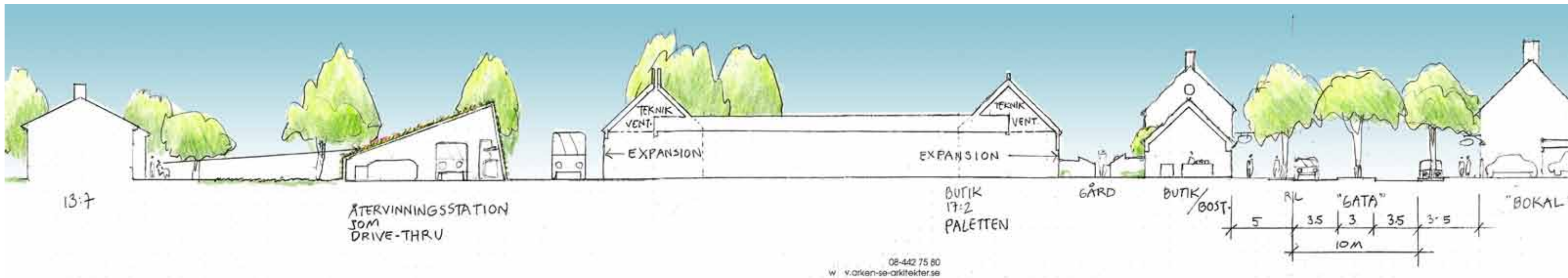




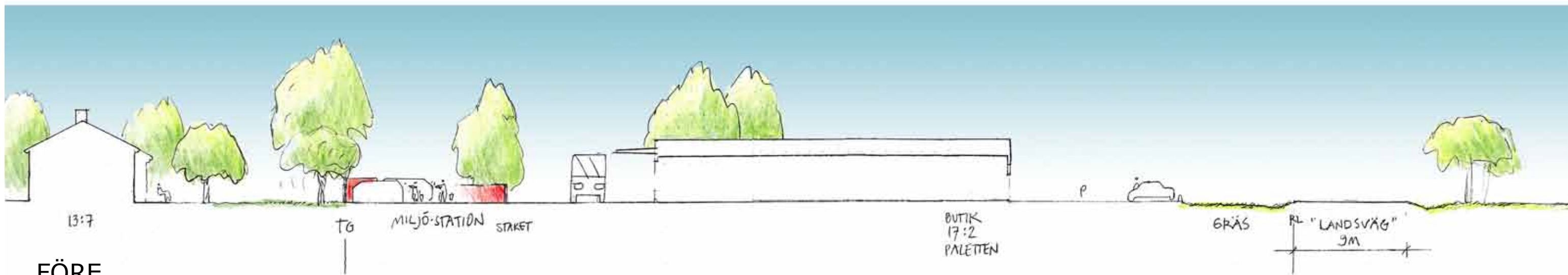


byggt av nya kvarter och  
kringboendes nya visten och härbren.  
Tempo Paletten till höger,  
Kvarnen längst bak till vänster.





EFTER



FÖRE



Stadsradhus, Borlänge. Arken Arkitekter  
Verksamheter i bottenvåninge med bostäder ovanför



### Ett sånt här torg

ska ha som mål att vara mer än ett köpställe – hit ska både boende och turister kunna lockas, här ska man vilja stanna till, mötas, fika i ett soligt hörn, uträtta ärenden, titta på utställning i Kvarnen.

Den passerande landsvägen passerar på torgets och på de gåendes villkor. Vid torget stannar bussen. Träd för lövtak där man kommer in på torgytan. Hållplatsen kan i den nya skalan ligga vid gatans sida. Markbeläggning visar att de gående har företräde och bilarna uppfordras därmed intuitivt att visa hänsyn. Som god förebild av att det går att blanda trafikslag på detta sätt, sk shared space, ges av Skvallertorget i Norrköping - den lilla skalan i Sundborn gör det bara enklare.

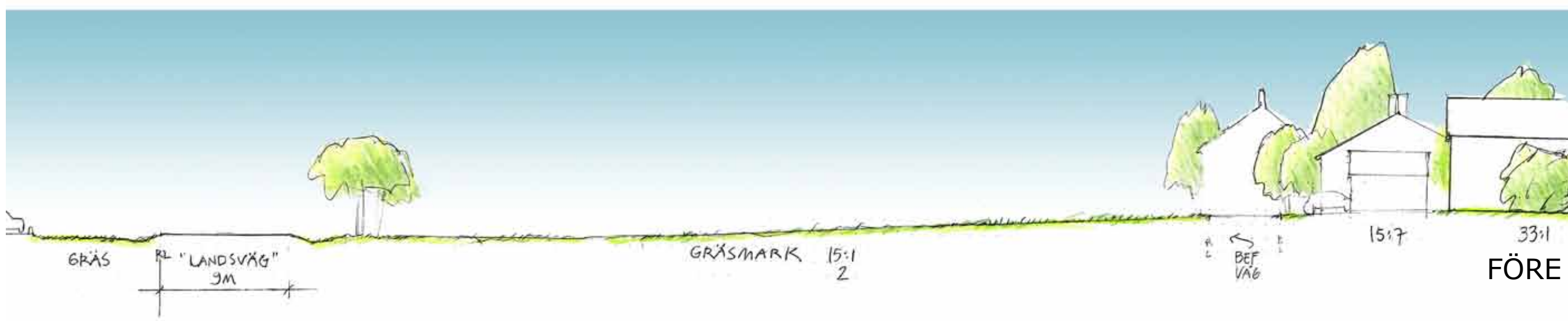
Ramsnävägens omgörning föreslås ske i två steg. I första fasen utförs avsmalningar, refuger, etc i och inom nuvarande sträckning. I den andra fasen avses västra infarten återföras till sitt sydligare läge. Effekten blir lugnare genomfart och mer strategiskt läge för torget. Torgets upplägg påverkas dock inte, det är uttänkt för att klara bägge faserna. Smärre mått på alla gaturum signalerar till bilisterna att ta det lugnt.

En av gatorna kommer att ligga som sida till parken – dock inte intill pulkabacken eller groparna för dirtbike. Det spontana gångstråk som går på skrå längs grässlätten matar i det nya gatunätet. Övergångarna markeras på ett tydligt och säkert sätt.





sektion  
- "Tempo Paletten-landsvägen"  
- framtida situation  
- med nya kvarter och byggrätter,  
- ny miljöstation.  
- Pulkabacken kompletteras för  
- dirtbike som ligger nära skola



sektion  
- "Tempo Paletten-landsvägen"  
- dagens situation,  
- med ödsliga ytor







Sundbornska vinterlandskap

Här ryms både pulkabacke och dirtbike - aktiviteter både sommar- och vintertid.



Björkallén vid gamla infarten kan återigen västerifrån bli besökarens första möte med Sundborn.



Bytorget - park - pulkabacke - dirtbike





## PULKABACKEN

- kompletteras med park och med dirtbike

Nuvarande pulkabacken ligger kvar och blir del av en mer bearbetad park. Spännande banor för dirt-bike föreslås i groparna släntens västra del. I den östra delen, närmast Åsenvägen och

Kvarnvägen föreslås nya kvarter. Närmast intill dem kompletteras med yta för lek. Närheten till kvarter skapar här ett tryggt hörn - boende kommer ha ögon ut mot parken på ett annat sätt än idag. Nya gångstråk genom parken tillkommer.







FÖRE



EFTER

Palettens tillbyggnad uppmuntras/uppfordras knyta an till bygdens byggnadsskick.



### Näringsidkarperspektiv

I en global värld där både människor och kapital har en allt större rörlighet blir platsen alltmer utbytbar men, omvänt, platsens kvalitet blir alltmer betydelsefull.

Nya generationer har en värld av alternativ att beakta efter studieåren. Ska de välja Sundborn att bo i krävs nåt mer än den typ av villaförort som finns överallt. Ska de placera sitt företag i Sundborn krävs en miljö som ger mer profil än ett industriområde som är billigare än grannkommunens. Ska Sundborn fånga mer av den nya areella näringen, turismen, krävs hjälp av både Moder Natur och Fädernesarv.

Handeln till torget, verksamheter in i byns väv av gränder och små torg! – ”det måste vara sundbornskt att bo och verka i Sundborn”. Runt nya torget, i bottenvåningar eller hela hus bör erbjudas lägen för den som vill erbjuda personal och gäster en charmig miljö. De återvunna landsvägsläget ger expansionsytor för skolan, för verksamheter eller mer boende i skön mix. En utbyggnad av Tempo Paletten kan göras så att den rymmer fläktar, underlättar ventilationen, ger plats till kompletterande butiker. Det ger både skönhet och lockelse att stanna till.



Köpcentrum Baerum. ark Niels Torp





Torg i stegvis växt – här ett exempel

**Etapp 1 – sommaren 2011**

- landsvägen förbättras inom ramen för driftsätgärder
- parkering på armerat gräs i södra delen
- tempo Paletten bygger ut i norr
- trädplantering



**Etapp 2 – sommaren 2015**

- Kvartersbebyggelse börjar ta form
- Miljostationen klar
- tempo Paletten bygger ut i söder
- kringliggandes härbren för uthyrning har tillkommit



**Etapp 3 – sommaren 2020**

- kvartersbebyggelse klar – nya verksamheter i bostenvåningarna
- landsvägen västerifrån återfår sitt gamla läge
- skolan o förskolan bygger ut och hyr ut
- torgytan blir helt klar
- tredje invigningsfesten för det helt färdiga torget



Torget - dagsläget

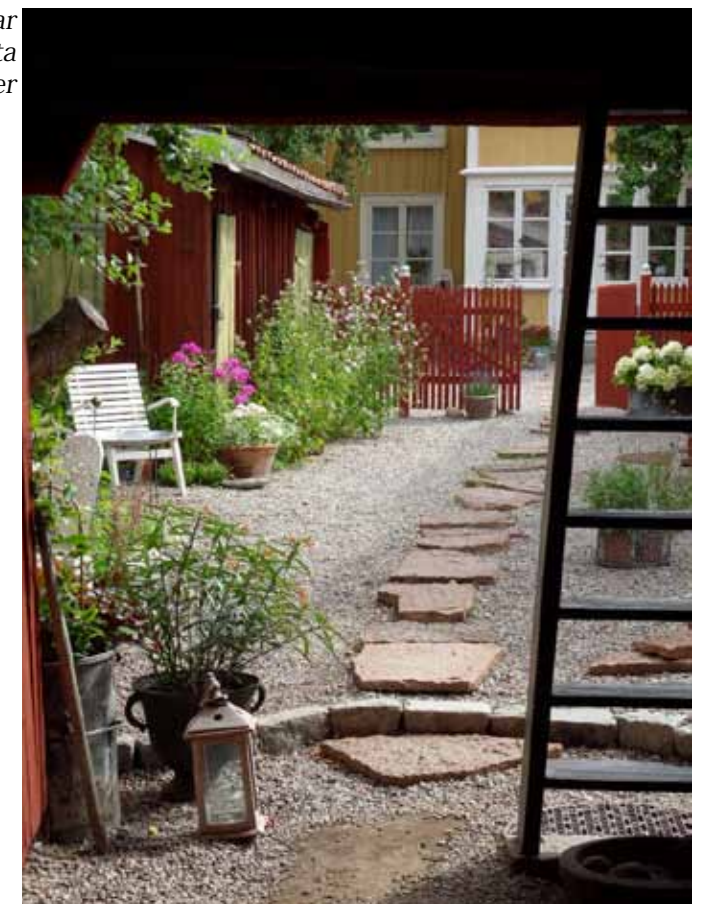
Pizzerian kan bygga en terrass eller ny enhet mot torgets sida.

Innergårdar - privata men anade bakom portiker



armerat gräs – ger grönt torg med stabil yta

Nora församlingshem.  
Tina Wiik och Ingrid Reppen





# BYGATORNA – åter !

Workshopen gav en tydlig målbild. Byborna vill ha mer by, "mer Sundborn i Sundborn". Mer av idyllen Sundborn. Målet "mer pittoresk by" innebär mindre mått och nättare skala. På nästan allt. Bra draghjälp för ett sådant grannliga arbete är att ta fasta på de byvägar som utgör eller utgjorde byns viktigaste och vackraste stråk. Det kan ske dels genom att placera tillägg så att förlorade gaturum återetableras, dels genom att med de som ledbilder används för att främja tillväxt längs byns andra vägar ut i olika väderstreck. Detta ger ett radbymönster för byns tillväxt – helt i kontrast till den slags förort eller "suburbia" som formas av enklaver av villor vid återvändsgator.

Bygatorna i Sundbornsbyn har sitt ursprung i de små pittoreska svängande byvägarna, framförallt Kyrkvägen längs ån och det korsande stråket Gamla landsvägen - Målarbacken - Kvarnbacksvägen - Skuggarvsvägen. När den nya genomfartsvägen Ramsnäsavägen byggdes försvann inte bara mönstret av de mindre ursprungliga rörelsestråken, Ett helt nytt bebyggelsemönster infördes. Istället för att

bygga vid gata, placerades nu allt, både villor och anläggningar, i mitten på sina olika tomter. Med parkeringar och garage ut mot gatan. Den nya landsvägen blev därmed inte bara en ny länk utan också en ny barriär. Dess p-ytor, siktlinjekrav och bulleravståndskrav bröt sönder den traditionella bystrukturen.

Detta går att vända. Ett förslag att återutnyttja västra infartens gamla och ännu synliga dragning lanserades på workshopen. En utmärkt idé! Det ger flera fördelar: dels kan man därmed få expansionsytor för skolan och förskolan, dels kan man därmed åstadkomma en "trafiksilning" över det nya torget som både stärker platsen och minskar benägenheten att nyttja Sundborn som genväg i det överordnade vägsystemet.. Den gamla vägstrukturen har en annan potential. Den kan bli huvudstrukturen för ett tryggare gång- och cykelvägsystem.

Ramsnäsavägen kan också göras mer till en "gata i byn". Smalare mått, trottoarer, refuger vid torgen, träd som ger lövtak kan omvandla känslan av genomgående landsväg till en sekvens av



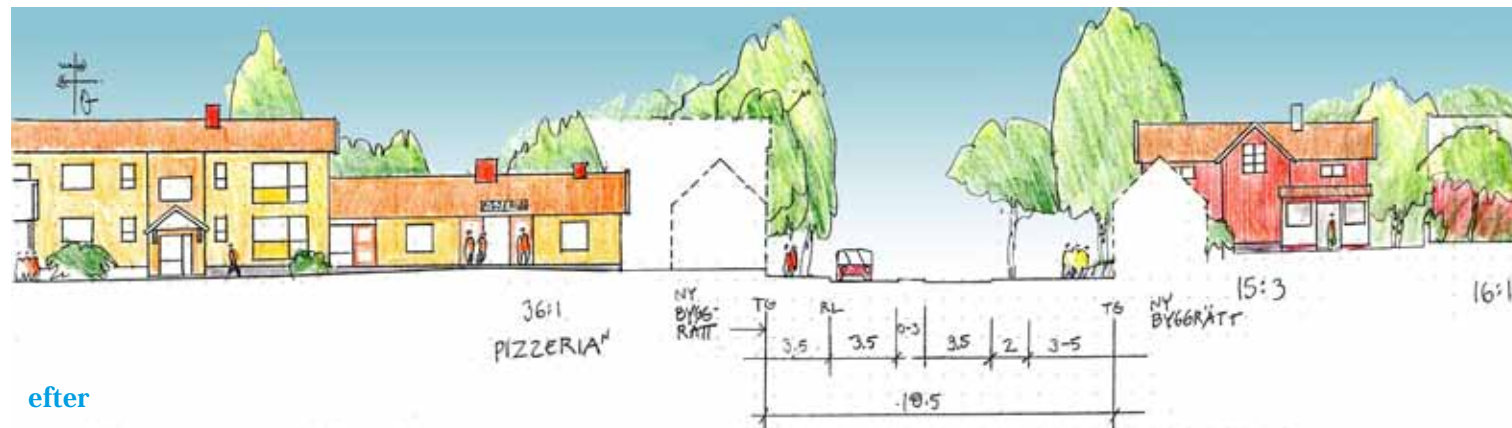
gaturum som skiftar karaktär under en passage av byn.

Skiftande markmaterial och omläggning av gatusträckning kostar mer och kräver nya vägplaner. I ett första steg bör man därför inleda med justeringar som kan inrymmas inom existerande vägområde, inom det som Trafikverket kan beteckna som "skötselåtgärder"...

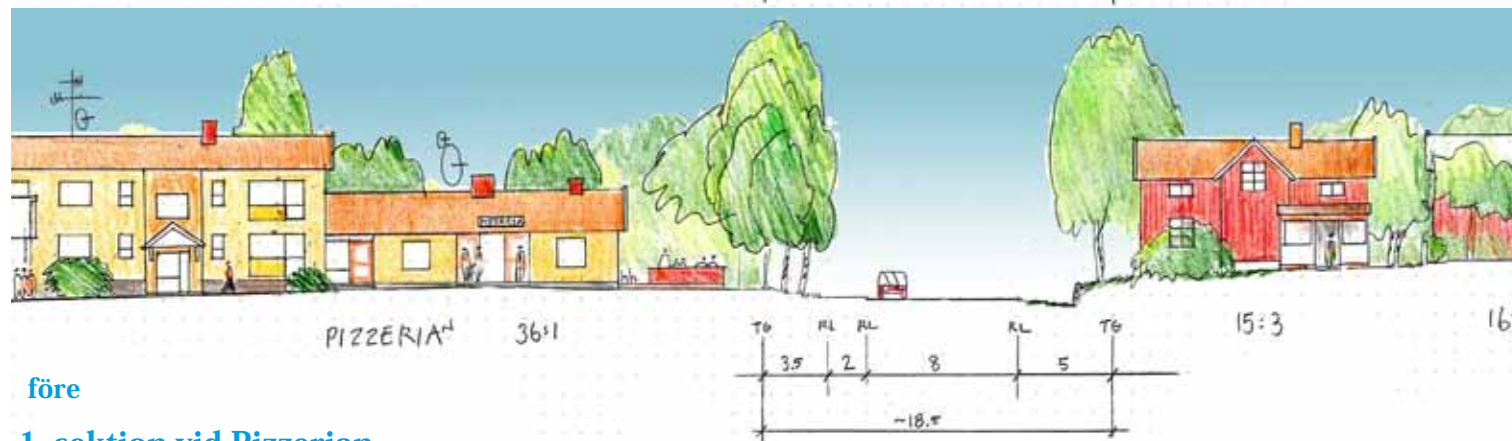
I ett första steg förordar vi en ny väg utformning i en sk "skötselplan"...

Avsmalningar, refuger, skyltning, stolpar, övergångsställen etc är exempel som kan genomföras inom "skötselplanen" möjligheter.

I de större projekten som nya vägar, torgbildningar etc måste en sedvanlig



efter

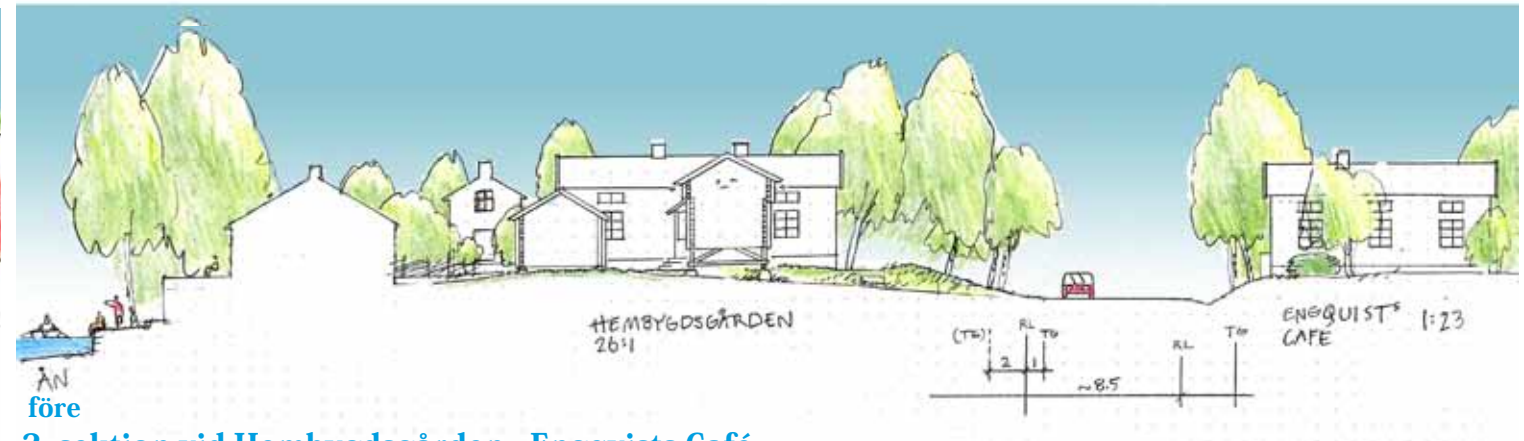


före

1. sektion vid Pizzerian



efter



före

2. sektion vid Hembygdsgården - Engqvists Café





vägutformningsplanering genomförs vilket tar tid. Men desto viktigare är då att redan nu, alltså i denna studie, visa hur det framtida väg- och bebyggelsemönstret kan komma se ut. Då finns det en förstudie och underlag för att påskynda processen för de större projekten.

Plan över landsvägens, Ramsnäs-vägens, omdaning. Bredden varierar, smalast vid broarna, bredast för och efter torget för att ge plats för lövtak. I väster föreslås landsvägen återfå sitt gamla sydligare läge - det ger en "översilning" över torget och gatan till Palettens inlastning.



Kyrkvägen - Sundborn - en bygata med luckor från försvunna hus

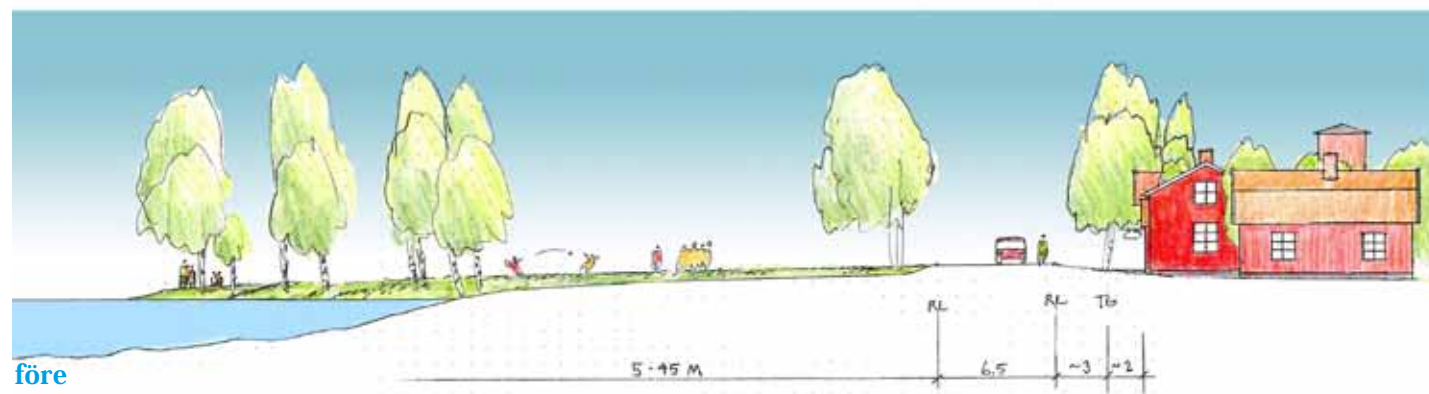
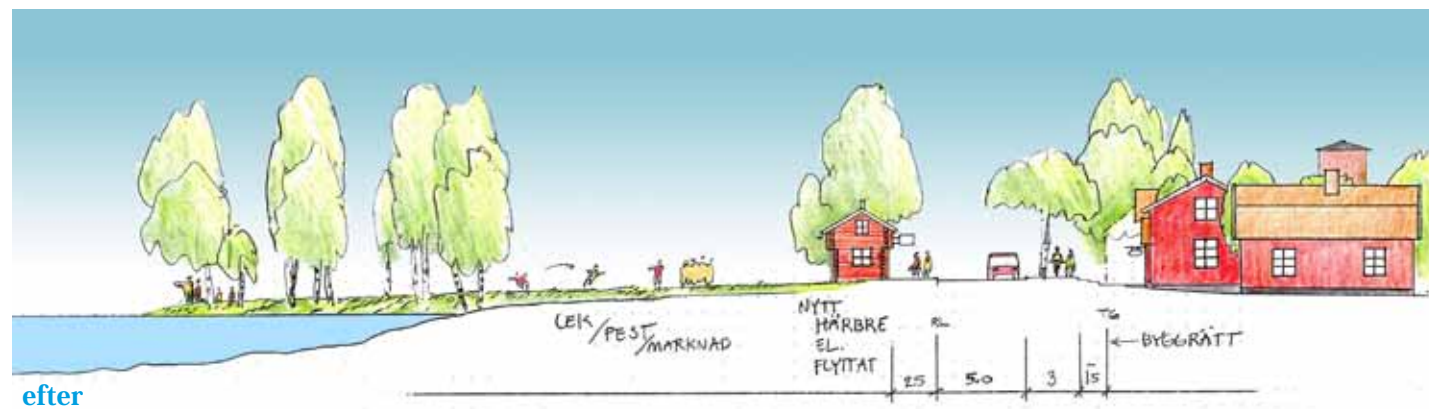


Norsk bystrategi - Mitt hus er din utsikt



Hus kan grupperas som en by

...eller som ett villaområde.



före  
3. sektion vid Rosthusparken





före



efter

**Kyrkvägen** var tidigare en mycket mer bebyggd bygata. Nya byggrätter längs gatan återger den stämningen, ger möjlighet till uthyrningar i internet-baserat "boiby-hotell". Bra för bybor, bra för turister och bra för den anrika radby-formen.





**Perifera** bostadsområden länkas inbördes och mot centrum. Som här med nya bebyggelsestråk längs bygator, tryggare än gångväg genom skogen.



Giskehagen bebyggelse intill kulturarv i / ark Niels Torp



Tullinge trädgårdsstad/ark Brunnberg & Forshed







Hus Karlsson, Tidö-Lindö, Västerås. Tham & Videgård Arkitektur



Roxen, Linköping. Tovatt architects & planners



**Grånäsvägen** är en av gatorna som föreslås växa på anrikt radbyvis. Gärna tätt enligt devisen "mer Sundborn i Sundborn".





**Hedströms** väg är en annan av gatorna som föreslås växa på anrikt radbyvis. Gärna tätt enligt devisen "mer Sundborn i Sundborn". Vid Sparsgöla illustreras husen med ut-hyrbara "ateljé-härbren" i cirkel mot vattnet och upp längs bäckravinen.

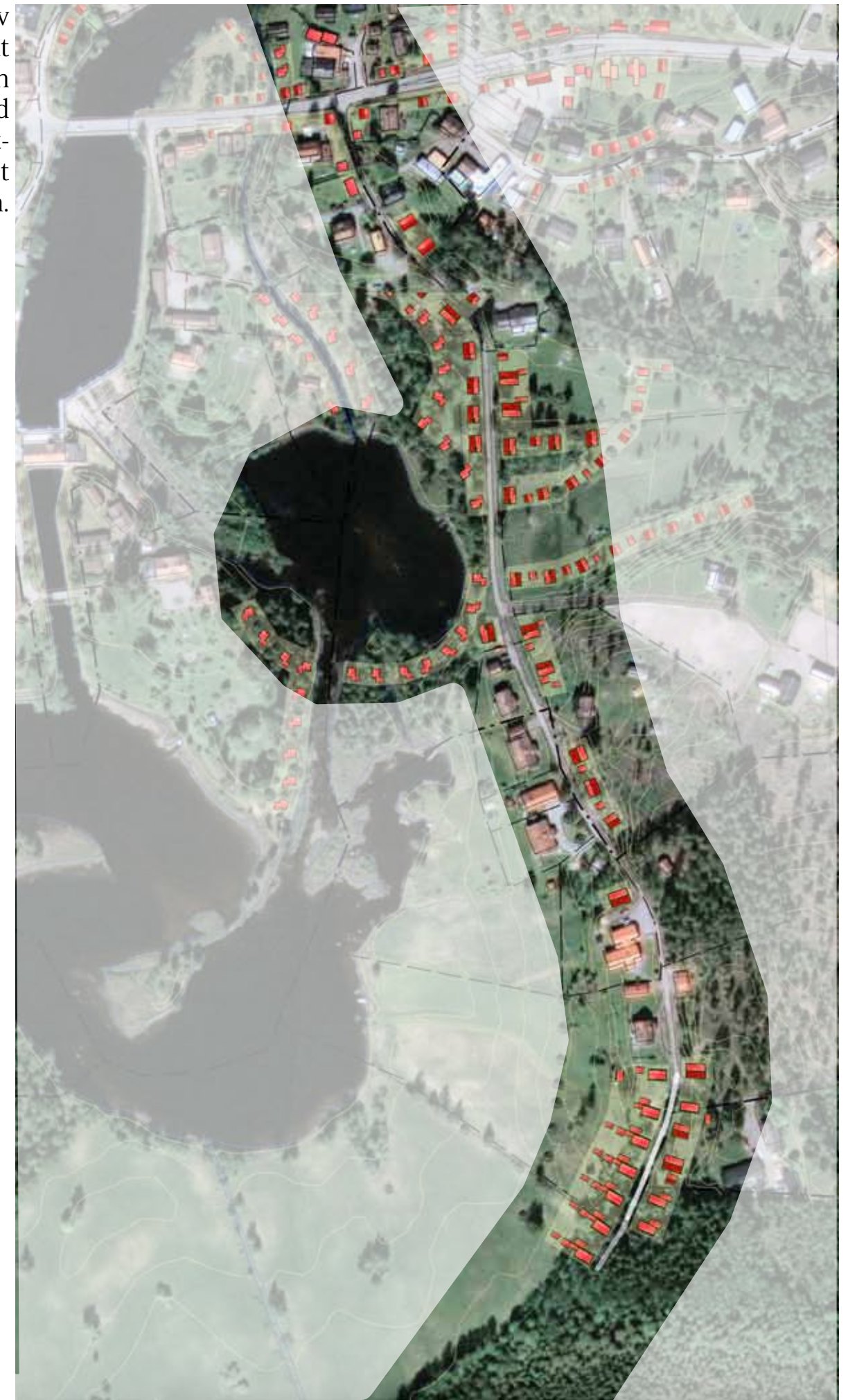
*Ny bebyggelse intill kulturarv i Giskehagen / ark Niels Torp*



*Ny bebyggelse intill kulturarv i Giskehagen / ark Niels Torp*



*Hestra Park, Borås. Arkitekt Niels Torp*





## KYRKBYN – kyrkan mitt i byn

”Kyrkan mitt i byn” är inte bara en trevlig metafor. För många kyrkor som hamnat utanför rörelsestråken är avsidigheten ett bekymmer. Ny bebyggelse längs Kyrkvägen och en ny form av kyrkby kan ändra på det. Läget är vackert. Ny bebyggelse i form av ”boiby-kyrkstugor” kunde bli mycket eftertraktade.

Skissen visar en kombination av sådana hyrstugor och reguljära hus för bostäder och verksamheter, dels för att säkra huvudmannskapet för härbrena, dels för att säkra att bebyggelsen är bebodd alla delar av året.

Läget är inte bara vackert. Närhet till kyrkan, porträttsamlingen, bad och kyrkbåt är en bas att utgå ifrån, här kan sen ske mycket mer. Badplatsen vid kyrkan förelås vidgas norrut med mer sand och nya bryggor – därmed också mer i fokus för nya kyrkbyn. Kyrkroddens båthus kan, kompletterad med fler båthus, komma till större användning.

Kyrkbyn har getts en form som medger fler begravningsplatser i väster, både på fältet och som skogskyrkogård upp i backen. En ceremoniväg mellan klockstapeln och en kulle på bergryggen ger bra förankring. Härbren ut mot vattnet i nordost och bondgården i sydväst, äga 6:66, ger en traditionell småskalig anblick utifrån.

En ytterligare ökning av genomströmningen av människor kring kyrkan kan åstadkommas med den illustrerade länkningen från Kyrkvägen upp mot Blomstervägen-Ristägstvägen-Bjungaläsvägen.



Exempel - kyrkstan i Luleå









# KYRKBYN

## – kyrkan mitt i byn

”Kyrkan mitt i byn” finns i modern variant i Håbo-Tibble. Där står både kyrkan och odling i fokus.

Vårt förslag har i sydväst ett liknande tema med en ”kaj mot det gröna” och med den vackra bondgården Sandsberg som en lantlig och vacker fond.

I öster bildar kyrkbyn också en ”kaj mot det blå”. Det spontana badet föreslås få mer sand och bryggor. Och varför inte fler båthus! Referensbilderna från Norrlandskusten och Borgå visar inspirerande förebilder.

Nybyggd kyrkby  
i Håbo-Tibble i traditionsburen  
arkitektur, ark Sven-Olov Nyberg



Plats för en kyrkby

Associationsbilder för bebyggelse i Kyrkbyn





Båthus Ulvöhamn



Interiör Carl Larsson gården



Båthus i Porvoo, Finland



Interiör hotell Furillen, Gotland



Vistet - Arkitekt: Anders Landström och Thomas Sandell





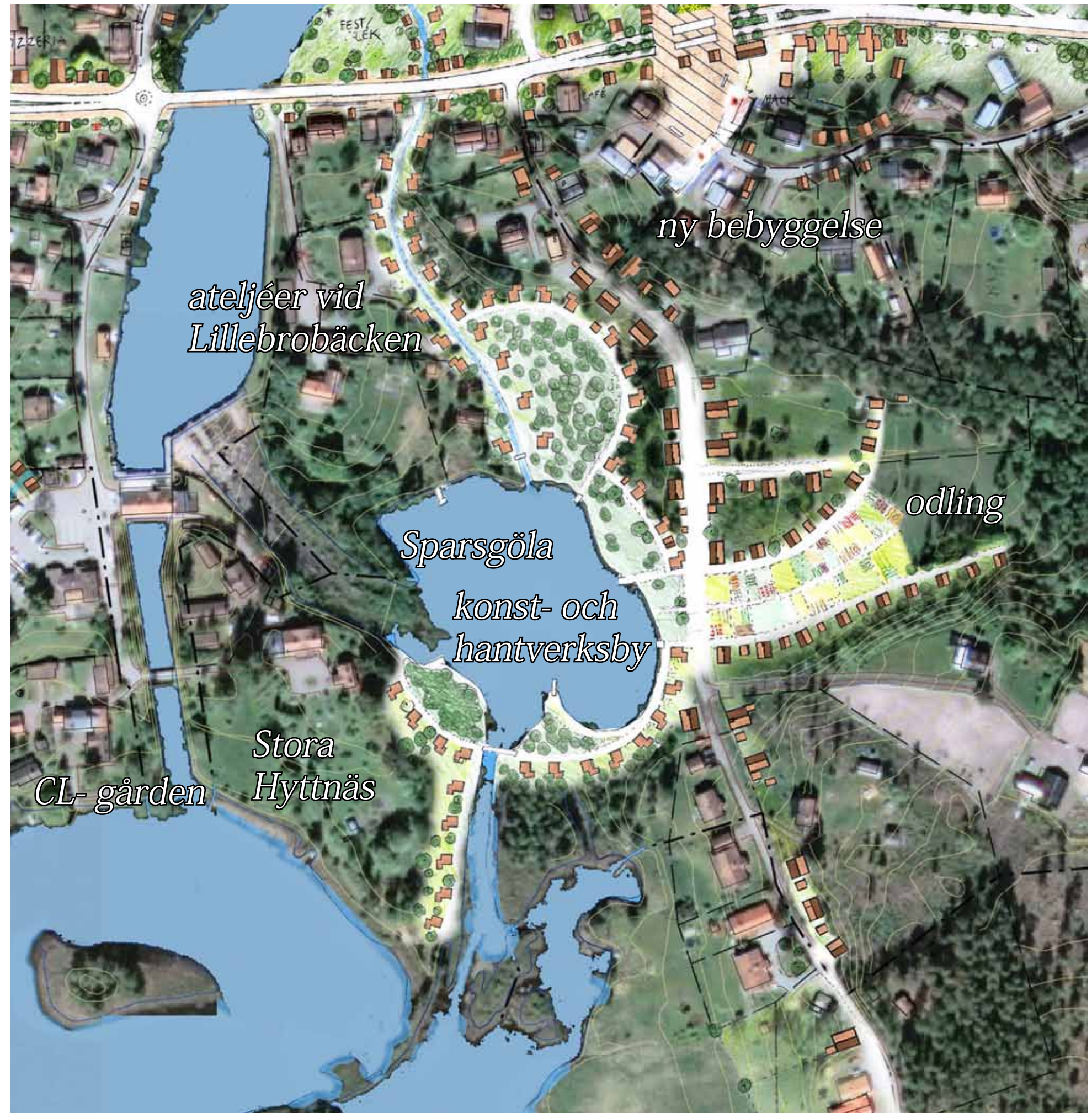
## KONSTNÄRS- OCH HANTVERKAR- ATELJÉER

Öster om Carl Larsson-gården och Stora Hyttnäs finns ett vattenlandskap runt "Sparsgöla" och en bäckravlin där härbren för "boibyn"-konceptet har illustrerats som mer kubistiska ateljéer.

De kan förstås varieras i färg och form för att just betona att det carl-larssonska arvet kan förmedla både beundran och uppfordran till nya tag för dem som kommer hit på målarveckor eller längre konststipendier.

En inventering bland friggebodtävlingar och elevarbeten från hantverkslinjer kunde också leda till erbjudanden att få egensinniga och poetiska visten uppförda här. Längs vattnet förbi ateljéerna anläggs ett gångstråk som blir del av större turist- och upplevelsestråk som också omfattar vattenlandskapet söderut. För att bredda användningen bör nog även dessa enheter innehålla det som krävs för en "boiby"-enhet: bädd(ar), pentry och wc/d.

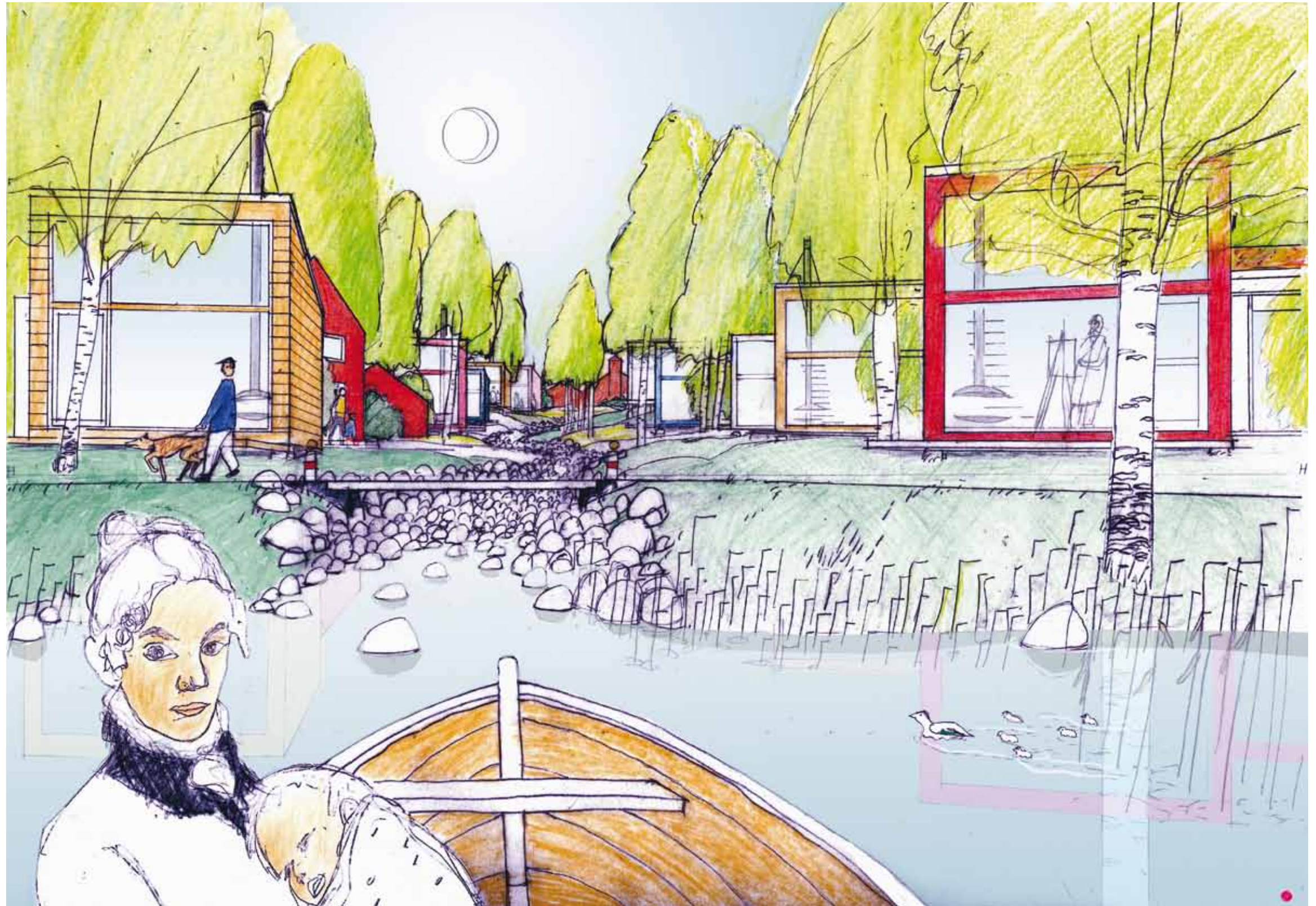
Vy över "Sparsgöla" från Hedströms väg







Akvarellmuseet, Skärhamn på Tjörn.  
ark. Niels Bruun och Henrik Corfitsen



Konstnärsetljéer längs Lillebrobäcken



Lillebrobäcken - sommar och vinter





# HUVUDMANNASKAP

## - på konstsidan

Målarveckor, konststipendier, konst- och hantverksutbildningar var uppslag till en profilering av Sundborn som platsen inte bara med arvet av Carl och Karin Larsson verk, utan också en ort med det leklyne och den experimentlusta som paret Larsson utstrålade. Det arbetet behöver landa i något slags huvudmannaskap. Formerna för detta

diskuterades under workshopdagarna, men behöver nu hanteras i andra fora. En slutsats är dock tydlig: För byns utveckling är turismen viktig, som breddning är konsttemat naturligt, och, som denna studie visar: som inramning kan Sundbornsbyn både fungera och förbättras. Former för stiftelser eller fonder bör provas. De

kan initieras och förvaltas av byns förtroendevalda och kulturpersonligheter från bygden, men också locka personer från den internationella scenen. En av en sån här stiftelses uppgifter blir att hitta personer som i sin profession jobbar med kultur och landsbygdsfrågor. En annan att dela ut stipendier för kreativa människor som vill vistas i Sundbornsbyns miljö i kortare eller

längre perioder.

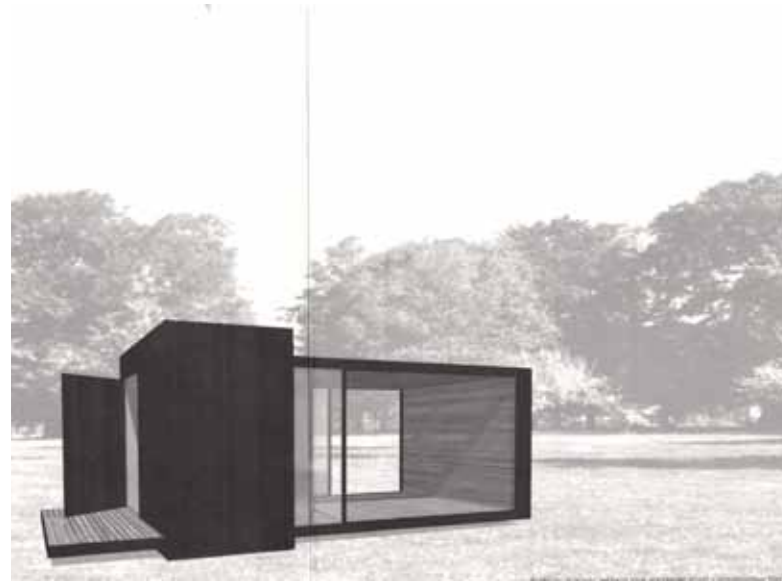
Byn utgör en bra arena för att visa hur konst och hantverk kan vara hävstänger i utvecklandet av landsbygden, eller för fler "Carl Larsson goes extreme", Carl & Karin Larsson version 2.0 etc.



Dorte Mandrup Arkitekter



Strata Arkitektur



Andrum, Ekberg & Lous Arkitekter



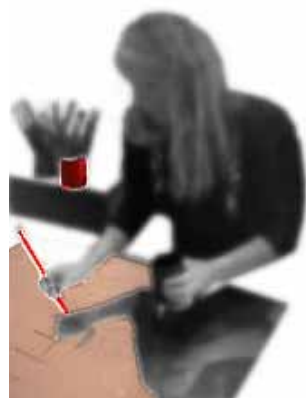
Museet i Tanum, arkitekt Carl Nyren



Skaparbyn,  
Ralph Erskine







smeden

textilaren

performance

datakonstnären

träsnidaren

målaren

keramikern

återvinnaren

grafikern



skola som husklunga, Daniel Ångmo Arken



ny bebyggelse

ateljéer

odling

P

P

CL-gården

P för naturreservat och skidande

konst- och hantverk, kursgård, hub för internet-hotell



## TURISTSTRÅK

Att vidga intresset för bygdens sevärdheter har varit en viktig utgångspunkt för idén med turiststråken. Genom att lyfta fram befintliga och potentiella kultur- och naturmiljöer kan "nya" attraktioner skapas i byn.

Gamla och kanske bortglömda skatter kan återupptäckas och förnya byns attraktivitet. En bakomliggande avsikt är förstås att öka turismens bidrag till näringarna, en sidoeffekt är att byborna också kan upptäcka okända skatter och potentialer i de olika årstiderna.

Genom skyltning och informationsmaterial ska man lätt kunna ta sig till de olika platserna, ta del av deras historia och betydelse eller anekdoterna de bär på. Spännande skylt- och informationsprogram kan vara ett tema och en utmaning för konst- och hantverksutbildningarna.



exempel från informationsplatser



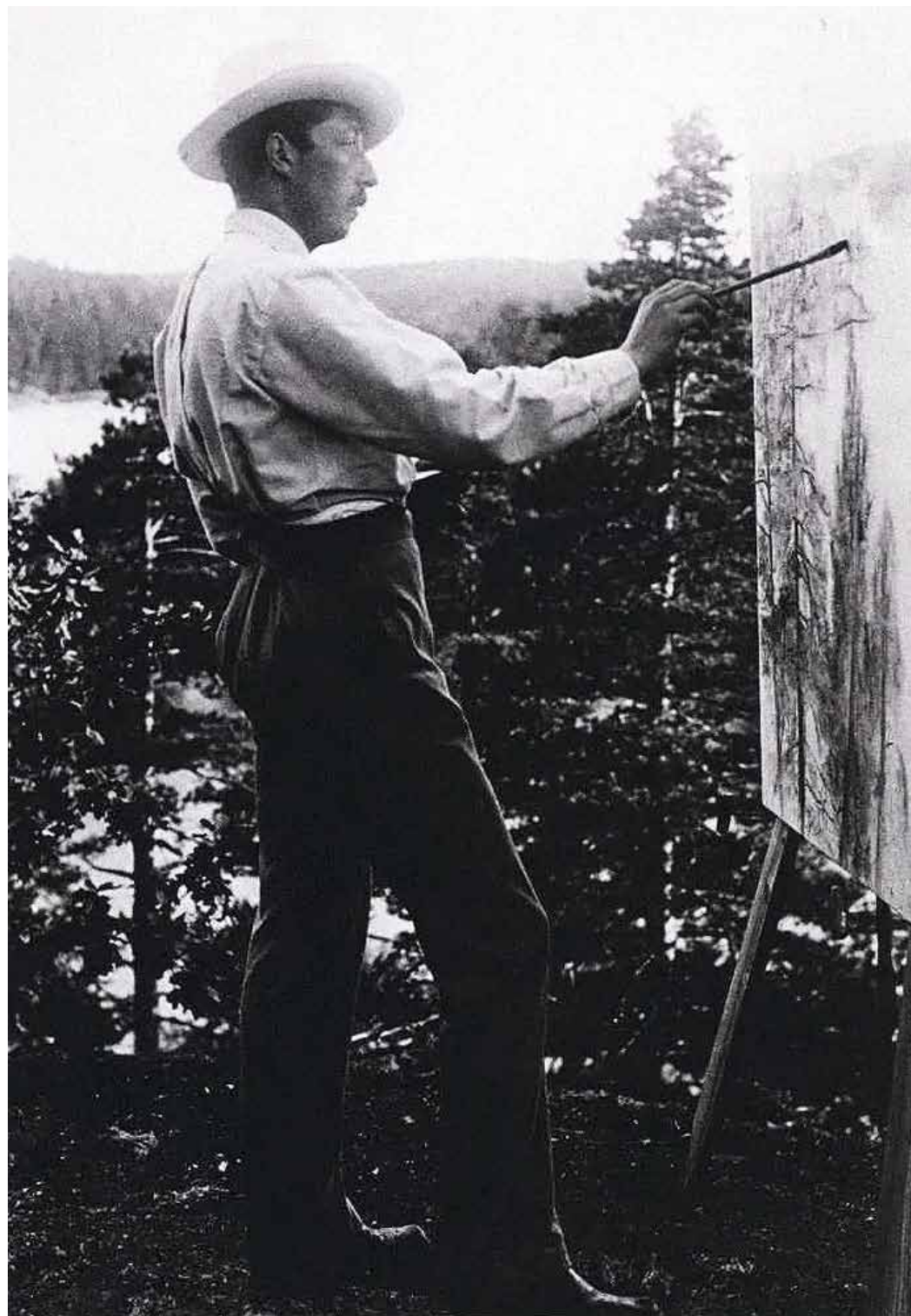
Utsiktspunkt i Gudbrandjuvet - Jensen & Skodvin Arkitektkontor



## Exempel på stråk

- 1. Konstnärspromenad.**  
Kolla konstnärer och hantverkare "in action". Eller gör en sekvens av Carl Larssons platser för kända motiv.
- 2. Utsikt Hedström.**  
Spana in vyn över Sparsgöla med konstnär-ateljéer och CL-gården.
- 3. Kyrkan och båthuset.** Ro långbåt
- 4. Världsarvet** (inom det gula området) Landskap och bebyggelse. Scooterrunda till de viktigaste platserna.
- 5. "Kotunneln"**  
(upptäck den gamla tunneln)
- 6. Kyrkvägen**
- 7. G:a byvägen**
- 8. Ny vandringsled**  
(mellan Falun - Sundborn)
- 9. Hytnäs Naturreservat**
- 10. Fångstgropen**





Carl Larsson



Konstnärsslinga med "stafflipunkter"



Exempel på ny utsiktspalt



Första pris i tävling om identitet för Sveriges Nationalparker - Happy F & B (White Arkitekter, Forsman & Bodenfors Factory)

Nytt Kulturhus utifrån regional inspiration i Nya Caledonien - arkitekt Renzo Piano







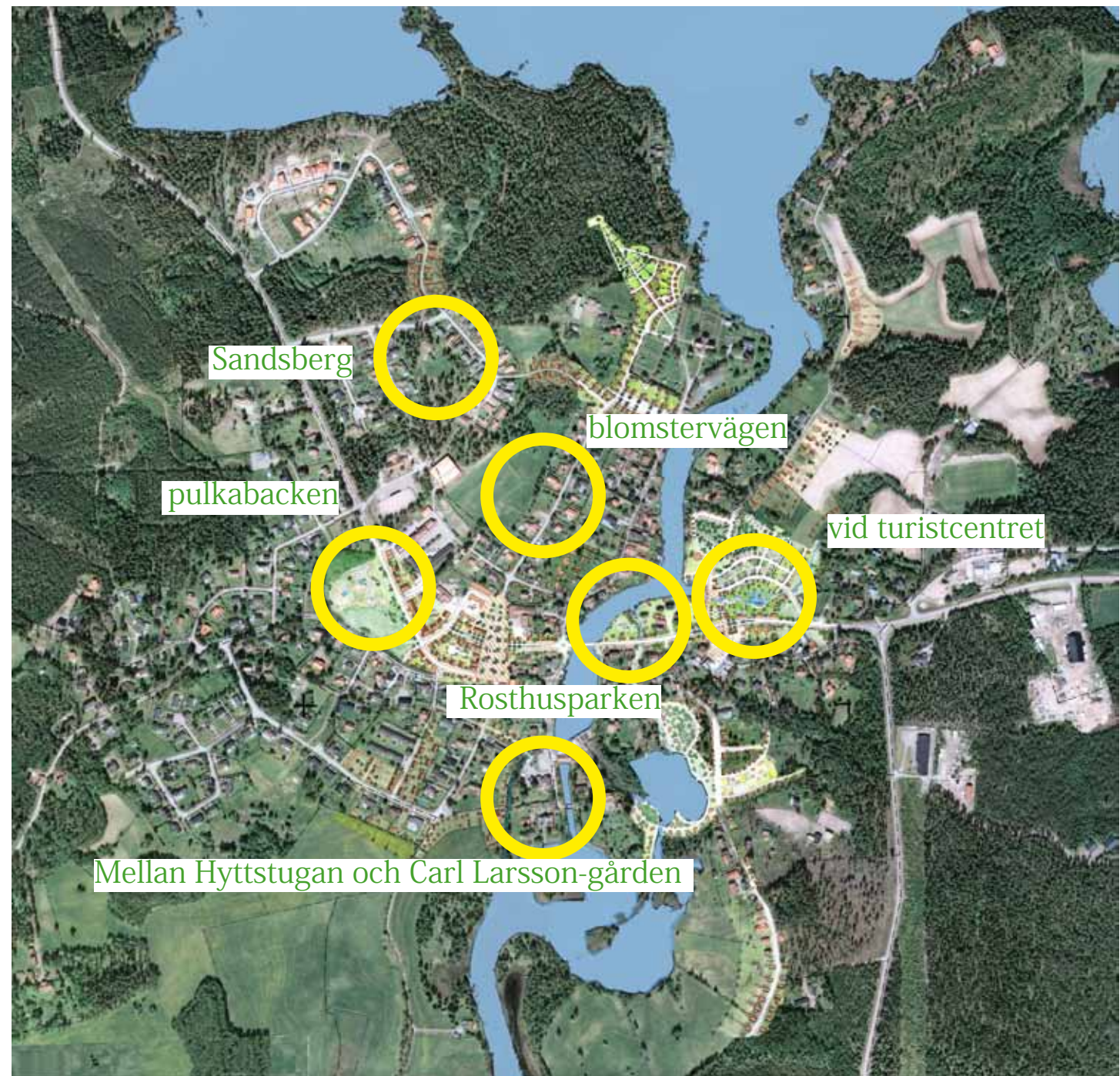
## LEK

Lekmöjligheter för byns barn och "turistbarnen" är eftersatt. Att göra en stor lekplats som tillfredsställer alla barns behov och de stora turistströmmarna under sommaren är svårt tror vi.

Vi föreslår att lek som en del av förflyttningar prioriteras.

Förutom lek vid torget, skolan och parkeringsplatsen föreslår vi att delar av miljön som räcken, markplattor, plank, ramper, vattenpusslar, bryggor, spänger inbjuder till lekfulla tilltag.

lekfulla lägen



Rosenborg Have, Köpenhamn



"Temalekplatser" Malmö Stadsbyggnadskontor





Klanginstrument, Mariestad

lekfull kommunikation med "samtalslurar".  
Lurparken, Telefonplan, Stockholm  
Lola Arkitekter med Albin Karlsson och Henrik Brandt





arkitekt Niels Torp



Peter Zumthor's House Annalisa  
Juvet Landskapshotell.



**Traditionsburen arkitektur** med lekfulla nya tolkningar ryms också - i ett Sundborn som bär minnet av Carls och Karins lekfullhet, ömsinhet och experimentlusta.



Sundborns dalgång och delar av Sundbornsbyn har blivit en del av **Världsarvet Falun** pga sitt välbevarade utsnitt av Kopparbergslagen - storslagna bergsmansgårdar, små bergsmansbyar och lämningar av kopparhanteringen.



## Förhållningssätt till Världsarvet och Sundbornsbyns unika miljö

Under workshop-dagarna kom det fram, och i denna illustration betonas vikten av att skydda och bevara men också att utveckla och levandegöra riksintresset utifrån det slags tänkande som lanserats genom DIVE-analyser och andra av RAÄs arbeten.

Ett världsarvsintresse kan riskera att förlora sin betydelse för många om ingen förstår bakgrunden till den unika miljön i Sundborn. Vid en passiv hållning till vår historia uppfylls inte begreppet levandegöra. En mer aktiv hållning representeras av förslagen om konstutbildning, målarveckor och de evenemang som CL-gården initierat i "Sundborn Goes Extreme".

Ny bebyggelse inom världsarvet förelås i denna studie som ett sätt att vidmakthålla kvalitéer i byggkunnandet och till del också återföra kvalitéer i gaturum och andra stråk, alltså förstärker världsarvet.

Förslag i anslutning till världsarvet bör kunna genomföras om de tydligt tillförs kvaliteter som på ett påtagligt sätt förstärker världsarvet.

Av avgörande betydelse är att en sådan bebyggelse respekterar, kompletterar och lyfter fram världsarvet

I detta "Förslag Sundbornsbyn" har vi utvecklat och byggt vidare på

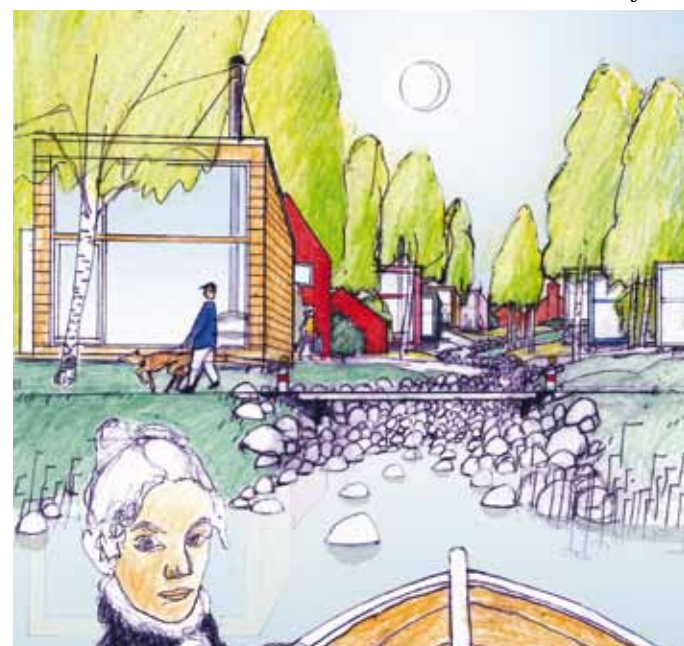


sammanhangen i den gamla kulturmiljön, t ex genom kyrkbyn och byggrätt-konceptet, förtydligat och visat på kulturmiljö- och landskapsbilden genom skyltning och information.



Mix av tradition och förnyelse

Turist- och målarstråkens dragningar går via historiskt intressanta platser och byggnader. Ny bebyggelse föreslås i mönster som följer och förstärker gaturum och dragen av dalaby.



Det vandringspår till Falun som planeras av Sockenrådet ligger på den gamla stig som Sundbornsborna förr använde för att ta sig till arbetena i Falun.

Skola som en bit småstad - Mittuniversitet - Arken arkitekter







Areell näring då - jordbruk

## Hållbar utveckling i en ny areell epok

Sundbornsbyns blomstring sammanhänger med en gången tids areella näring - jordbruket. En viktig del av byns framtida strategi är att ta fasta på en annan areell näring - turismen.

Den här utvecklingsplanen har vuxit fram i en process med byborna, och dess förverkligande beror nu på att byborna också fungerar som bärare och ambassadörer för det framarbetade förslaget.

Byborna gjorde i inledningen av workshopen en bedömning av byns hållbarhet, sett i det breda perspektivet som representeras av värderosen.

En ny bedömning av byn med genomförd utvecklingsplan återges i värderosen intill.



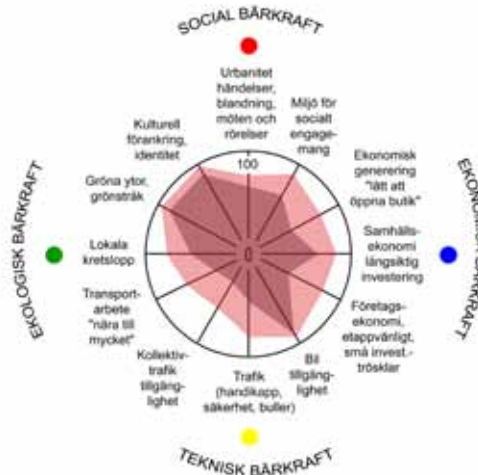


Värderos



Elisabeth  
Söderström  
Fotograf  
(Frick, Lager)

Bybornas utvärdering av byn nu och efter deras skisser



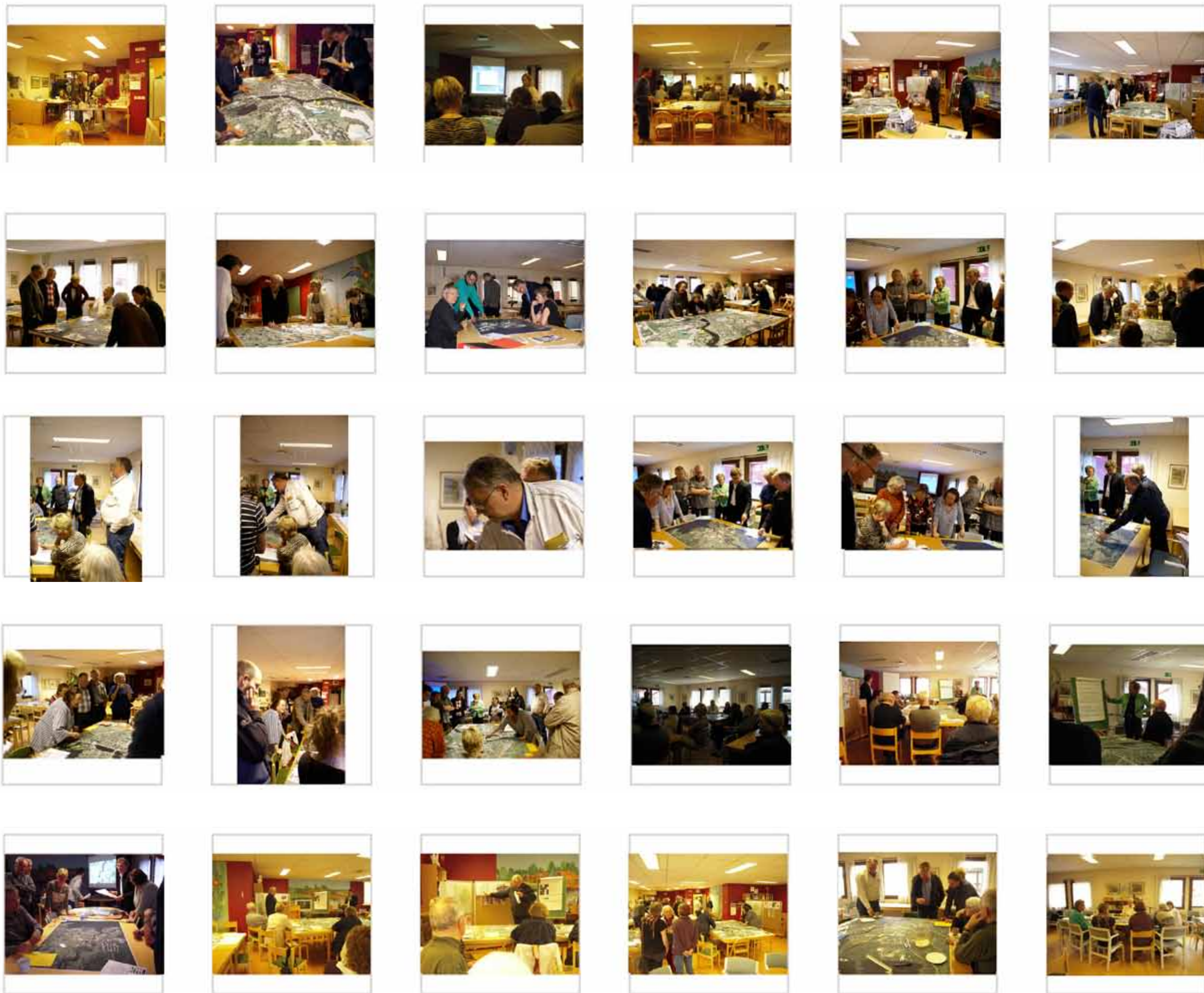
Arkens utvärdering av byn nu och efter summering av skissmaterialet.



Areell näring framöver - turism







Arken SE Arkitekter AB  
 genom  
 Torbjörn Einarsson, arkitekt SAR MSA  
 Gunnar Jutelius, arkitekt  
 Ami Ryk, arkitekt MSA  
 Peer-Ove Skånes, arkitekt SAR MSA  
 Daniel Ängmo, arkitekt MSA



namn.namn@arken-se-arkitekter.se  
 hökens gata 2, 116 46 stockholm  
 www.arken-se-arkitekter.se

tel: +46 8-442 75 85  
 mobil: 070-422 28 78