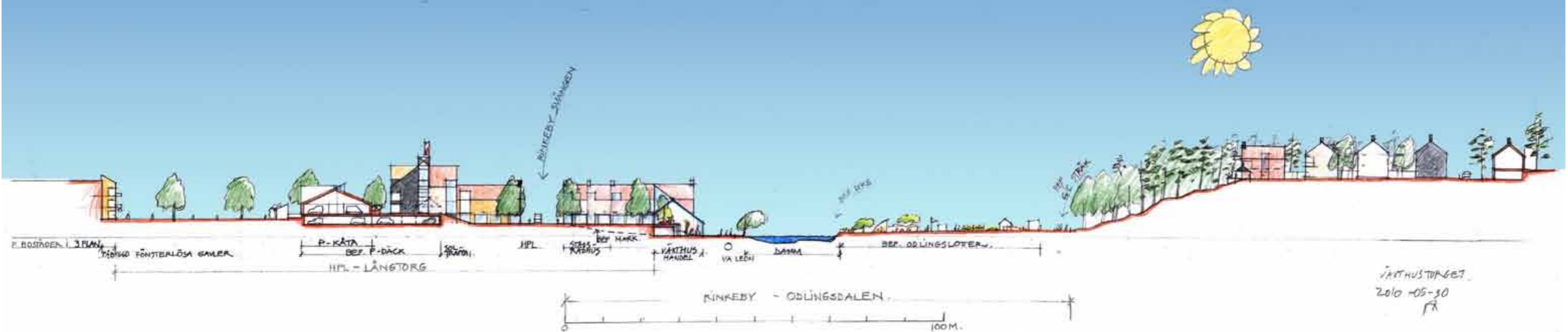


Parallellt uppdrag för  
**Ökade samband  
mellan  
Rinkeby-  
Tensta-  
Bromsten-  
Solhem m m**

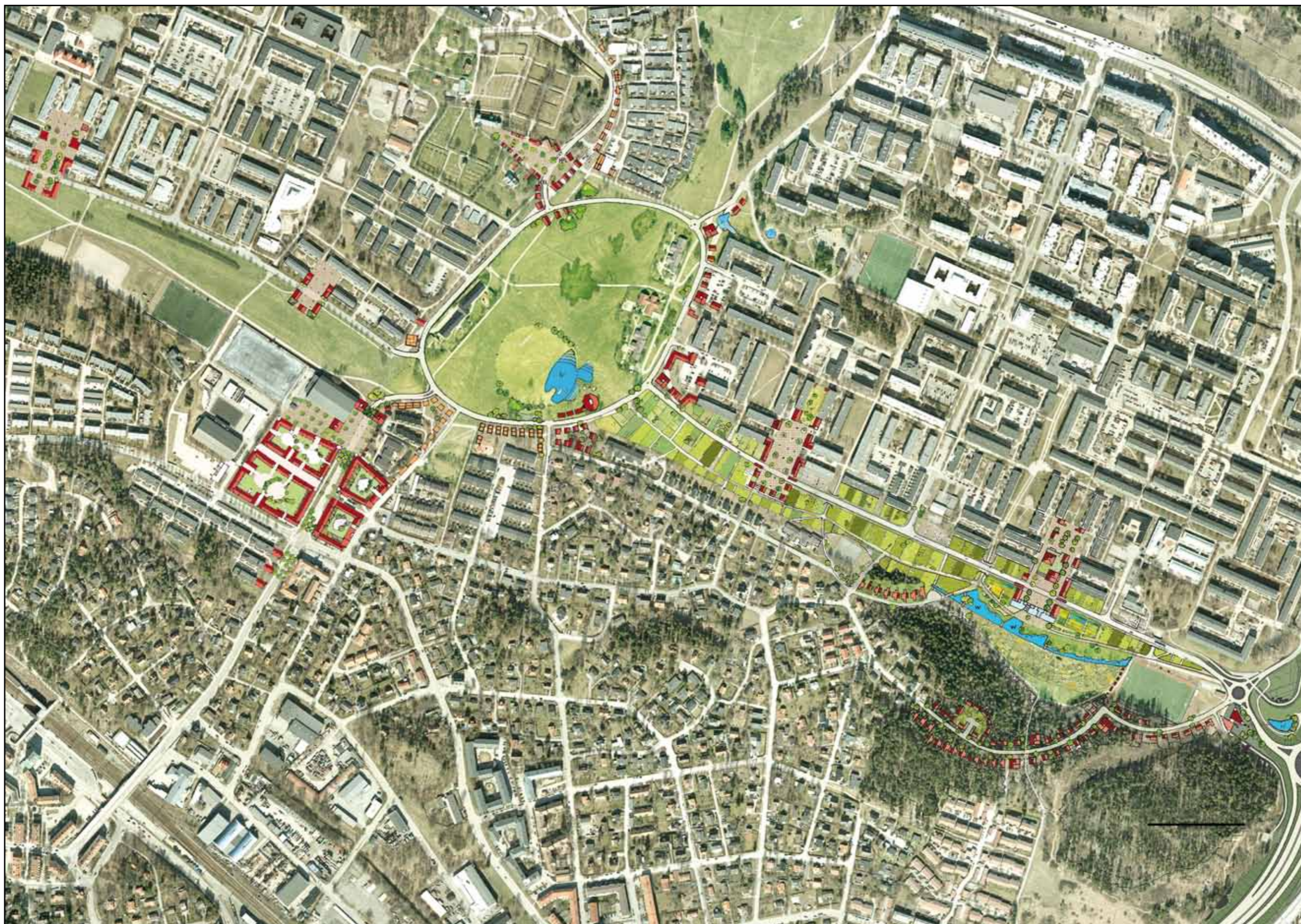
2010-06-07



## Arken SE:s förslag i sammandrag

- Parkerna nyttjas som samlade aktiva rum s. 4
- Blandning, blandning – funktioner, skalor, arkitekturer blandas för att ge plats för många kynnerna och mer stadsliv s. 4
- En sekvens av hållplatstorg sätter dalgångarna i fokus s. 6
- Hållplatstorgen ökar mängden och arten av mötesplatser s. 6
- "Rinkeby östra", hållplatstorg som odlartorg s. 10
- "Rinkeby västra", hållplatstorg som gnosjö-torg s. 12
- Solparken - ett stort samlade parkrum för de fyra stadsdelarna med bad, sport, lek och skolor s. 14
- Bad i Solparken blir isbana vintertid s. 16
- Odlandet tar plats i staden s. 18
- Dagvatten till ytan – ger både poesi och rikare djurliv s. 18
- Plats för självbyggare – "det växande huset", fina sidan och fria sidan s. 20
- Ett portalhus mot yttervärlden – i en form som ger Rinkeby ett signum s. 22
- Kyrkby och kyrktorg ökar kyrkans synlighet och närvaro s. 24
- Sörgården erbjuds nya byggrätter s. 24
- Fyra nya stads kvarter vid Spånga IP s. 26
- Gator och torg – i 30/50-skala s. 28
- Berörda grannar erbjuds byggrätter i vinnavinna-lösningar s. 30
- Smått bland stort, stort bland smått – plats för både stora och små aktörer s. 31
- Ytor s. 32





## Parkerna nyttjas som samlade aktiva rum - en sekvens av hållplatstorg sätter dalgångarna i fokus

Staden har tagit det visa beslutet att förbättra kopplingen mellan de olika stadsdelarna. Vi har valt att formge detta dels som vävning av gatustrukturen, dels - och framförallt - genom att nyttja och stärka dalgångarna som länkande stadsrum. Dalgångarna är idag välskötta och välanvända. En mängd människor passerar dagligen i alla väderstreck. Men dalarna har också lite stämning av "ytter mellan stadsdelar" där det vi upplever är de kringliggande stadsdelarnas baksidor – "livet pågår därinne, därborta nånstans". Vi tror att det går att vända på detta. De som väntar på bussen ska inte behöva stå på "utsidan". Genom att kringbygga hållplatserna längs Rinkebysvägen, Spånga kyrkväg och Tenstavägen kan de göras till fokuspunkter som en serie av olikartade hållplatstorg. 12ans hållplatstorg i Bromma ser vi som en bra referens.

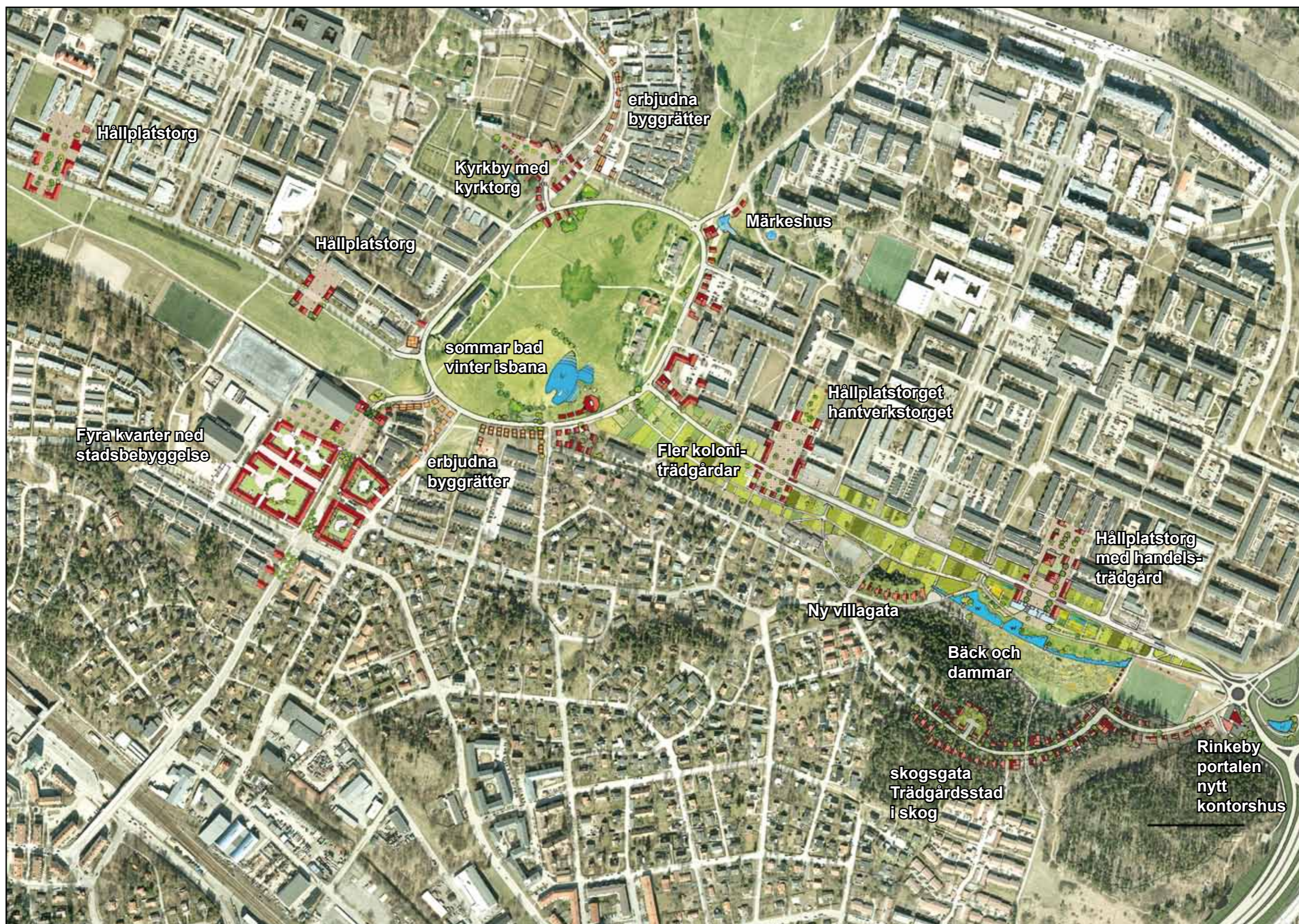
De dalgångar som var "utsidan" blir med detta upplägg en ny mittfåra i skarven mellan stadsdelarna. De nya hållplatstorgen kan ges olika teman. I öster har vi tagit fasta på odlingslotterna och föreslår att det hållplatstorget ges en sida som växthus/handelsträdgård och att dalgången profileras som en odlardal. Vid kyrkan kan det bildas ett kyrktorg, vid Spånga IP ett idrottstorg, i övrigt hantverkartorg, eller andra teman som växer fram i samverkan med boende och verksamma i stadsdelarna. Vi vill addera att dalarna också har en potential att bära olika teman. I öster föreslår vi alltså odlandet som stark profilering, i väster kan Tenstadalens serie av bollplaner kompletteras med ytterligare sport-teman. Solparken i mitten föreslår vi kompletteras med ett utomhusbad, så utformat att det vintertid kan nyttjas som isbana.

## Blandning, blandning – funktioner, skalor, arkitekturer blandas för att ge plats för många kynnerna och mer stadsliv

Sammanvävning av stadsdelarna har diskuterats underlångtid. Integrations-ochsegregationsfrågor har varit viktiga teman.

Vi ser en finmaskig väv av gator och stråk som ett av de viktigare verktygen att ge fungerande relationer mellan en stads olika stadsdelar. Och omvänt att grann-skapsenheter som av SCAFT-artad nit gjordes till enklaver utgör ett av de stora hindren till en mera avdramatiserad övergång mellan stadsdelar med olika etniska, ekonomiska eller andra profiler. Som integrationsinlägg kan man formulera det som att etnisk gruppering à la chinatowns är både förståeligt och berikande, men att det ska vara lätt att medelst ett finmaskigt gatunät *i förbifarten* "köpa syrianskt på vägen hem", *en passant* komma i kontakt med och *i förbigående* lära känna människor bland "dom andra".

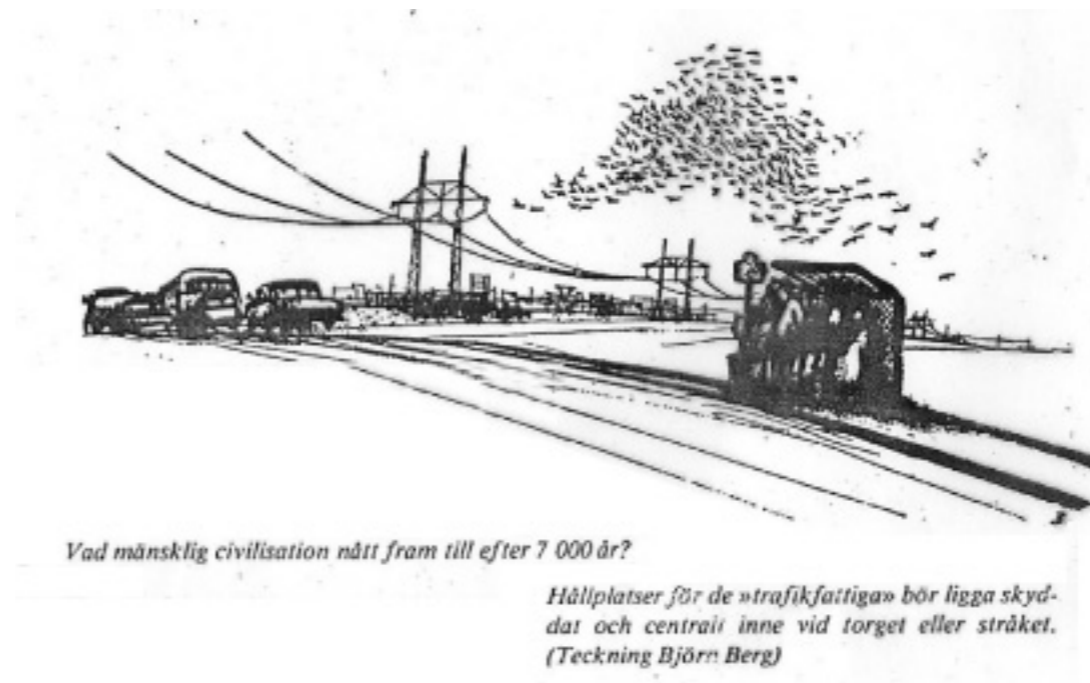
Som andra viktiga verktyg ser vi blandning av funktioner, skalor, arkitekturer. Det är i det vardagliga, i utbytet av tjänster som goda relationer byggs. Av det skälet är det viktigt att verksamheter och boende blandas, liksom lägenhetstyper, upplåtelseformer, lockelser för olika kynnerna och smaker. Den fysiska planeringen löser inte allt förstås, men den utgör en viktig bas som spelplan för det som växer eller hämmas i staden.



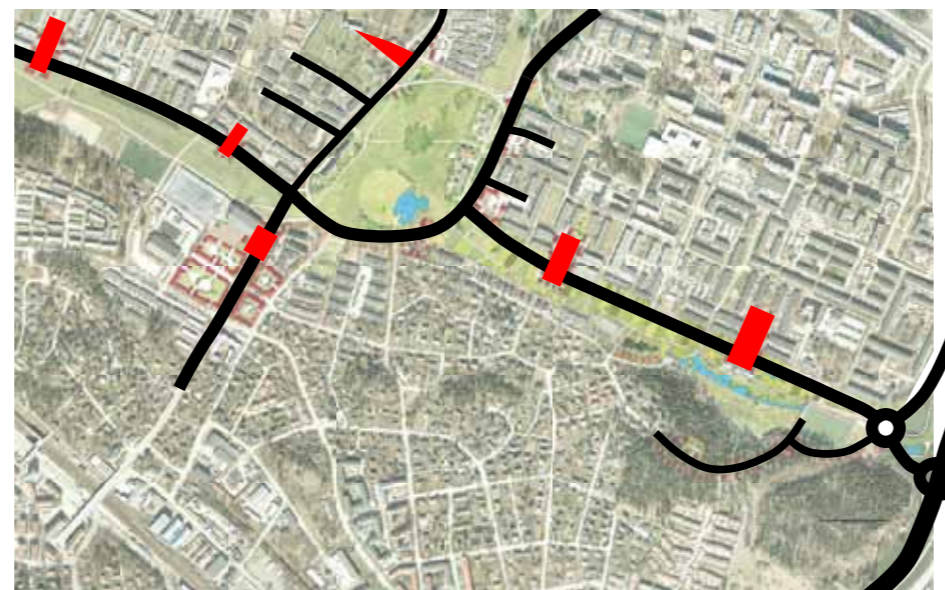
## Hållplatstorgen ökar mängden och arten av mötesplatser

Torgen längs 12an i Bromma har visat sig ge en god effekt på överlevnadsbetingelserna för den lokala servicen. Villastad/trädgårdsstad av likvärdig täthet och konkurrensutsättning har i stora delar av det stockholmska stadslandskapet tappat all service. Av detta svenska bidrag till stadsbyggandets verktygslåda går det att lära. Vi föreslår att vi i Stockholm självt gör det genom att forma fler exempel av den sortens hållplatstorg. I detta fall har vi lägen som dessutom kan ge den goda effekten av att bli mötesplatser för folk från de olika stadsdelarna, både från Bromstensidan och Rinkebysidan.

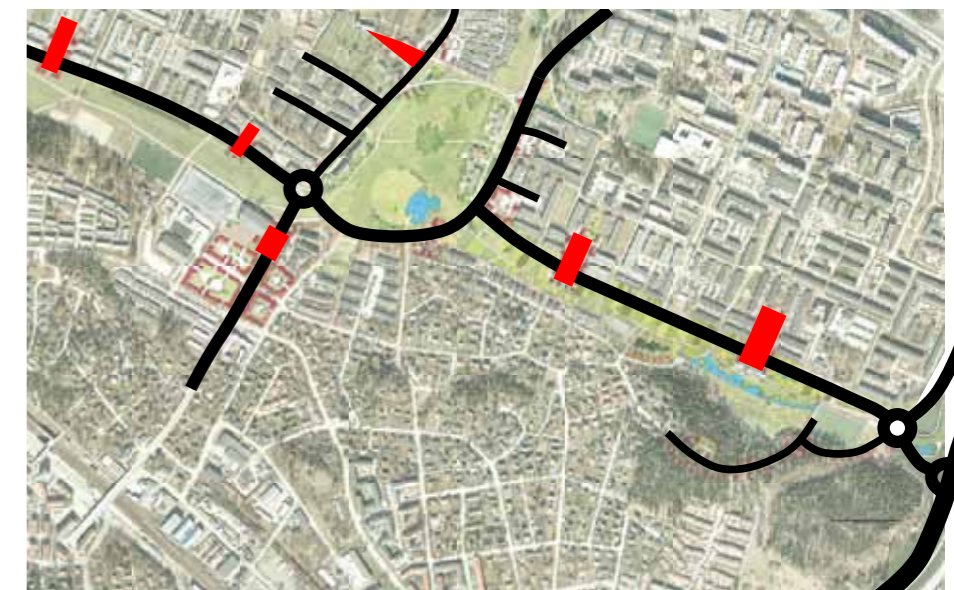
Uppe på norra sidan föreslår vi att kyrkan genom ett nytt kyrktorg kommer till större tydlighet mot Solparken och den stora mängd människor som passerar. Torget vid Bromma IP kan på motsvarande sätt ge förstärkta utbyten. Vid torgets nordsida har vi markerat hus med bodar som sportklubbarna kan nyttja vid marknadsdagar, vid sydsidan andra bodar där dagisets barn kan leka butik, etc.



SOLPARKEN UNDER UTVECKLING



Steg 1a - nuvarande trevägskorsning vid Spånga kyrkväg/Tenstavägen blir fyrvägskorsning



Steg 1b - fyrvägskorsningen blir till en rondell



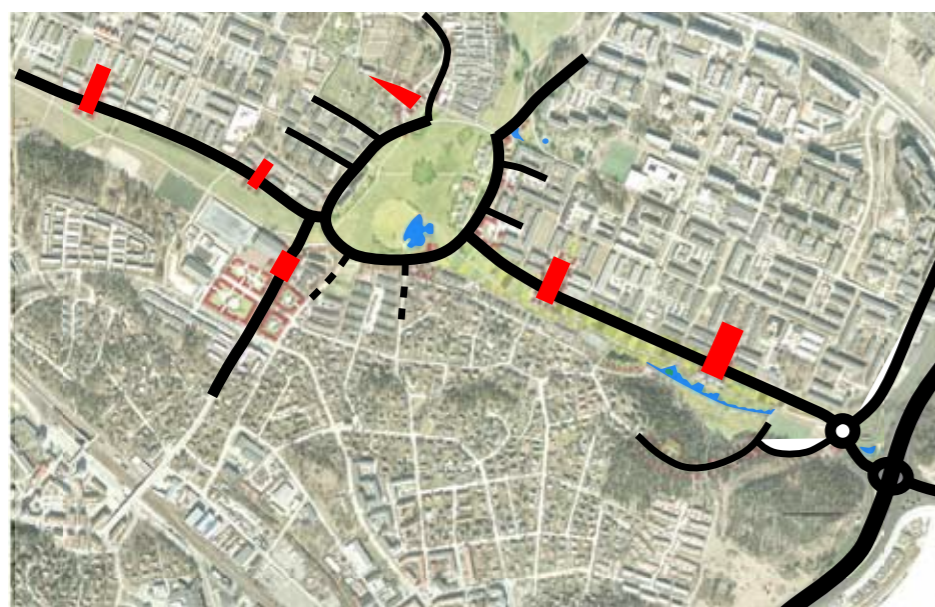
Hållplatstorg vid 12:an i Bromma



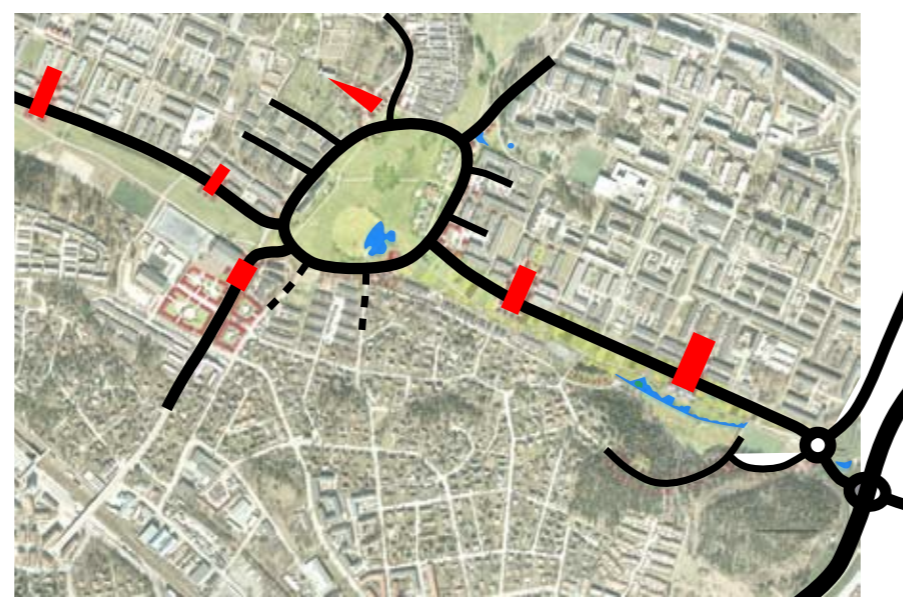
Hållplatstorg vid 12:an i Bromma



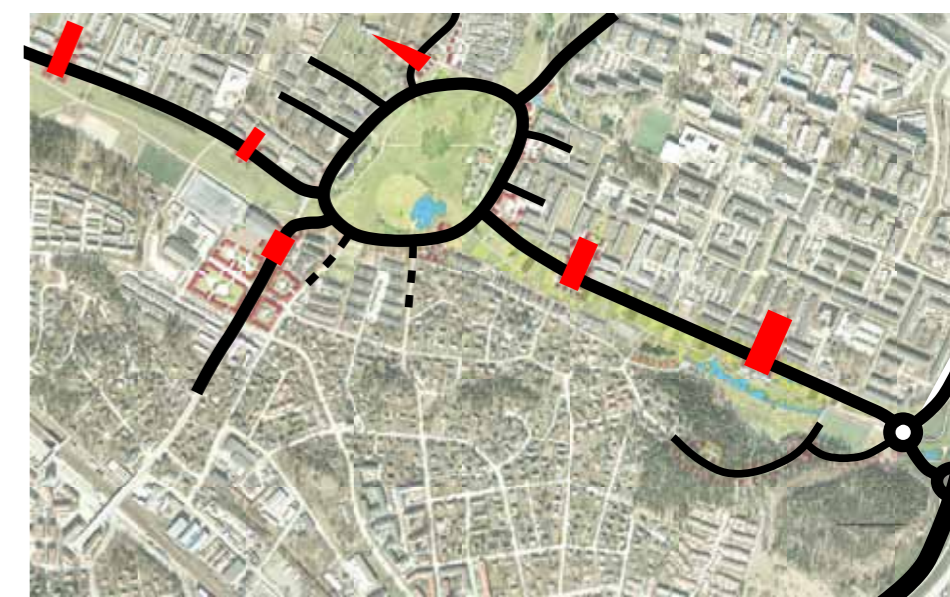
parkerna formas till tydligare samlande rum mellan olika stadsdelar



Steg 1c - Solparken ges starkare cirkelform genom två trevägskorsningar för Spånga kyrkväg och Tenstavägen.



Steg 2a - Solringen slutes också i norr.



Steg 2b - d:o kyrkvägen åter utnyttjas

## ”Rinkeby östra”, hållplatstorg som odlartorg

Torget föreslås få sin karaktär av odlade genom ett växthus / handelsträdgård vid torgets sydsida. Anläggningen kan ses som en vidare växt av den odlar-lusta som syns i koloniområdet – och som vi tror kan göras till ett signum för hela Rinkebydalen. Växthuset nyttjar nivåskillnaden som finns mellan Rinkeby-svängens nivå och dalgångens botten. Under torgytan, i souterrängläge, ryms stora lager- och säljtor, både för växthuset och andra butiker kring torget. På ömse sidor av torget kan växthusets inre odlingsytor kompletteras med terrasserade odlingar och säljtor på handelsträdgårdars vis. Dessa sidoterrasser kan stängas när det inte är butikstid.

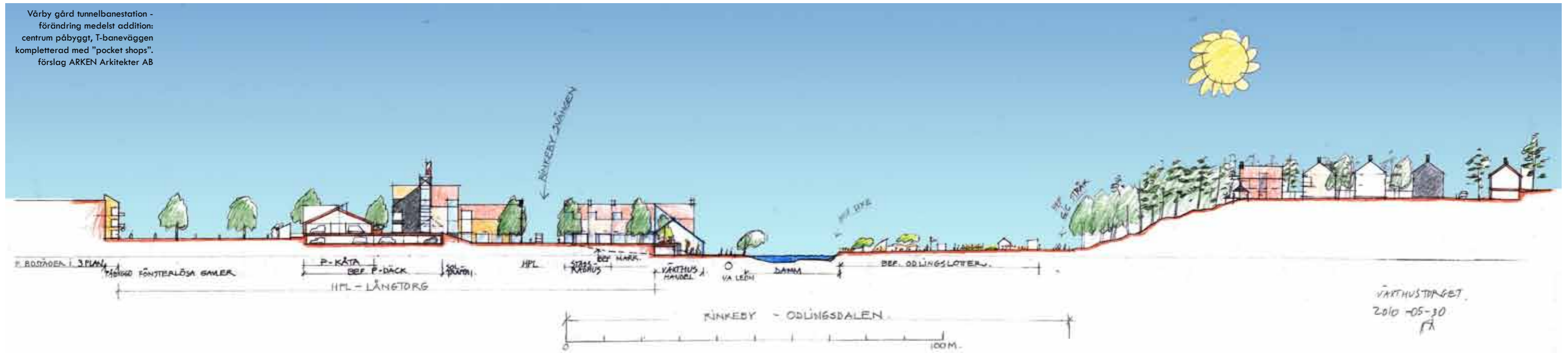
Torget kringbyggs i övrigt av hus som utgör anslut-

ningar och avslutningar av befintliga hus som idag har stumma gavlar mot p-plats och p-däck. P-däcket illustreras här med en påbyggd flerfamiljvilla och resten av däckets förändrad till terrass och p-kåta. Däckets betongsidor illustreras med pocket shops för enklare verksamheter med referens till ett projekt för Vårby Gårds höga betongmur mot t-banan. Se referensbilden.

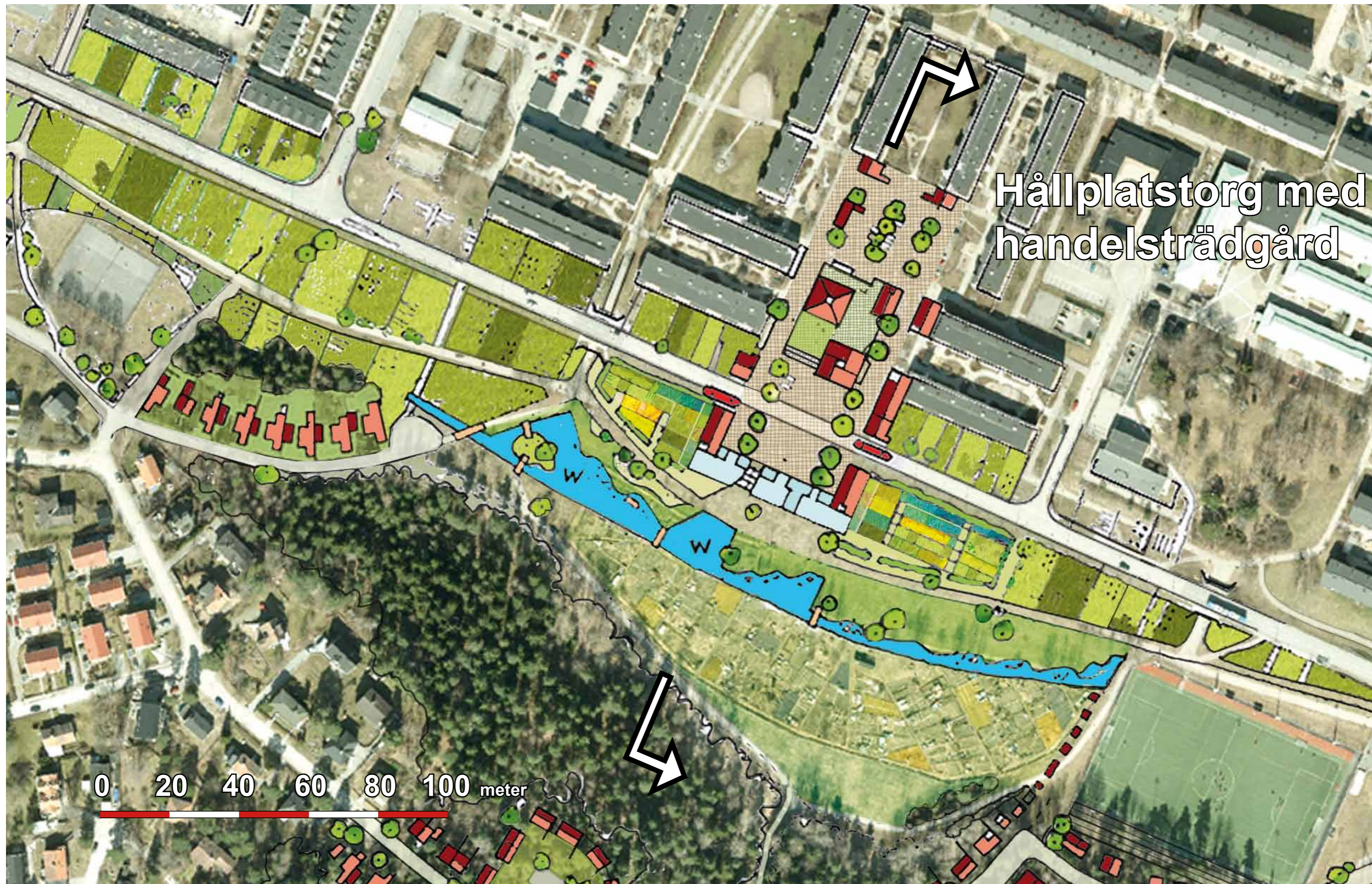
Torget har en ytbeläggning som får passerande bilister att känna att man gör just det, passerar över ett torg. Ett gitter av träd, pollare, lyktstolpar ger en ”p-gitter” som får en att förstå hur man kan ställa sin bil, men ”man tar med p-platsen när man åker”. Kvar är den vackra torgytan. Gittret fungerar också som bas för indelningar vid marknadsdagar etc..



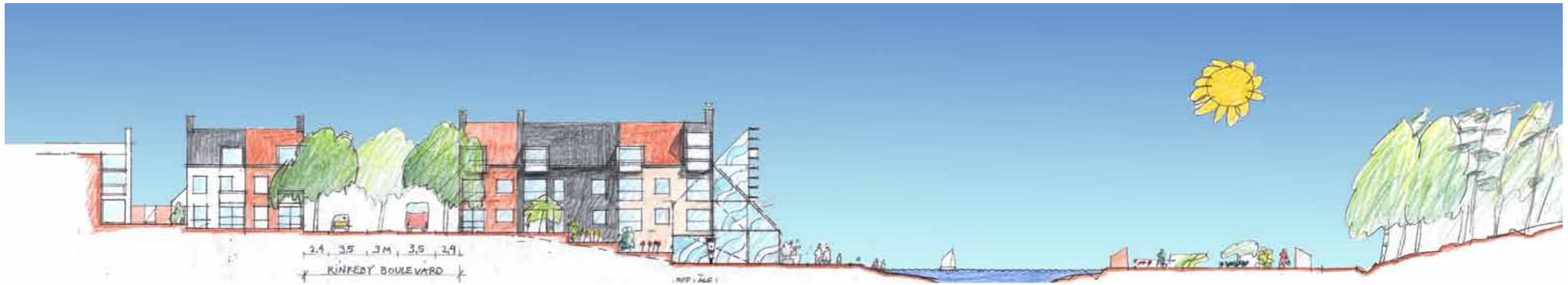
Vårby gård tunnelbanestation - förändring medelst addition: centrum påbyggt, T-banaväggen kompletterad med "pocket shops". förslag ARKEN Arkitekter AB

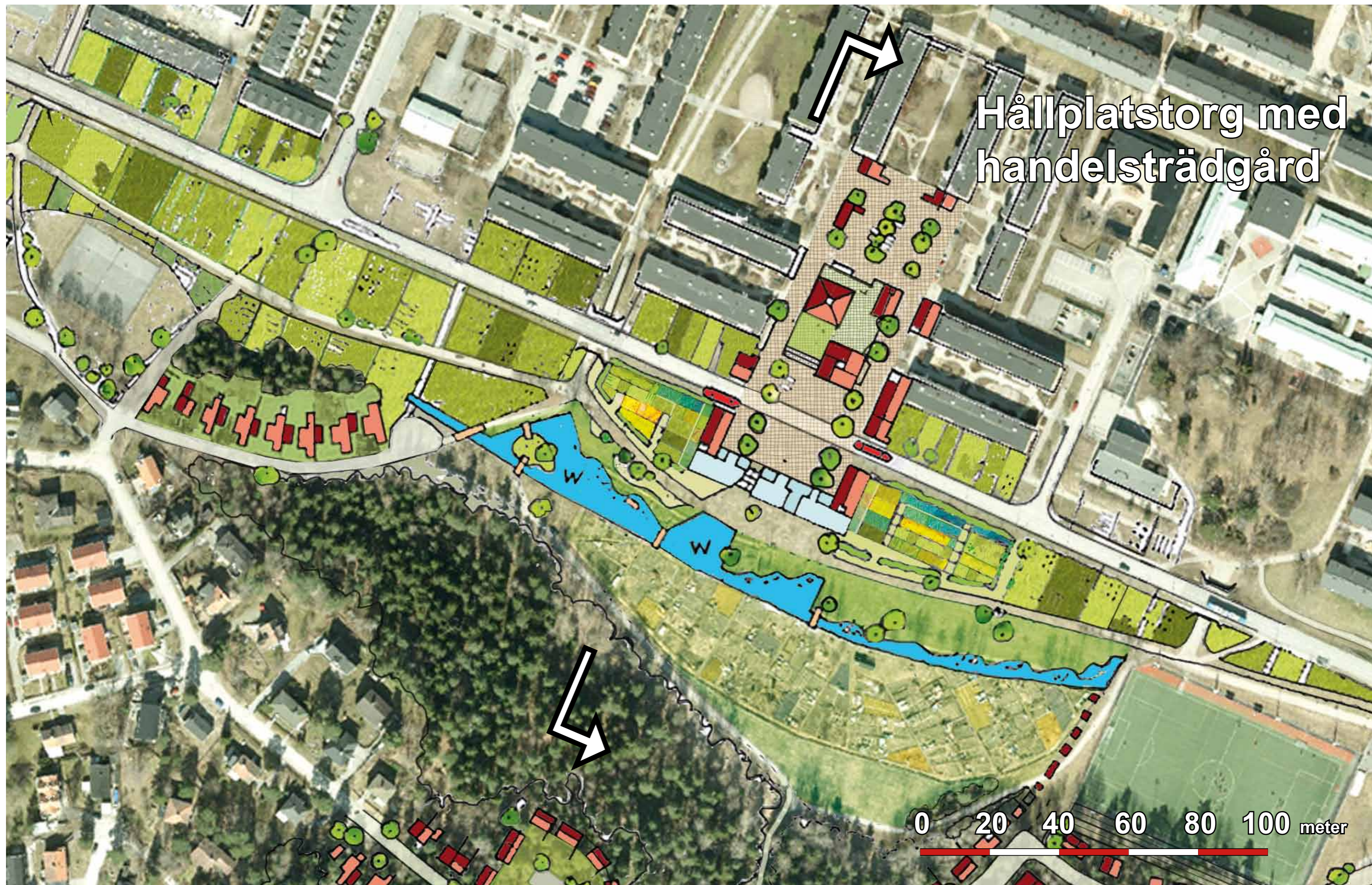






Hållplatstorg med handelsträdgård





Hållplatstorg med  
handelsträdgård

0 20 40 60 80 100 meter

## ”Rinkeby västra”, hållplatstorg som gnosjötorg

Detta hållplatstorg tar också sin inspiration från 12ans torg i Bromma. De kringliggande husen utgör en slags metafor av mötet av de två stadsdelarna norr och söder om dalen:

- i torgets norra del sammanbyggda hus delvis som stadsradhus, delvis som flerfamiljshus med verksamheter i bottenvåningar mot torget.
- i torgets södra del friliggande villor med verksamheter i bottenvåningen mot torget och dessutom med större verksamhetsytor i souterrängdelar under torget. Av det skälet kunde detta torg profileras som ett hantverkartorg som betonar stadsdelen gnosjöanda.



Souterräng för garage och verksamheter/Arken



Skola som del i stadsväven - Mittuniversitetet/Arken

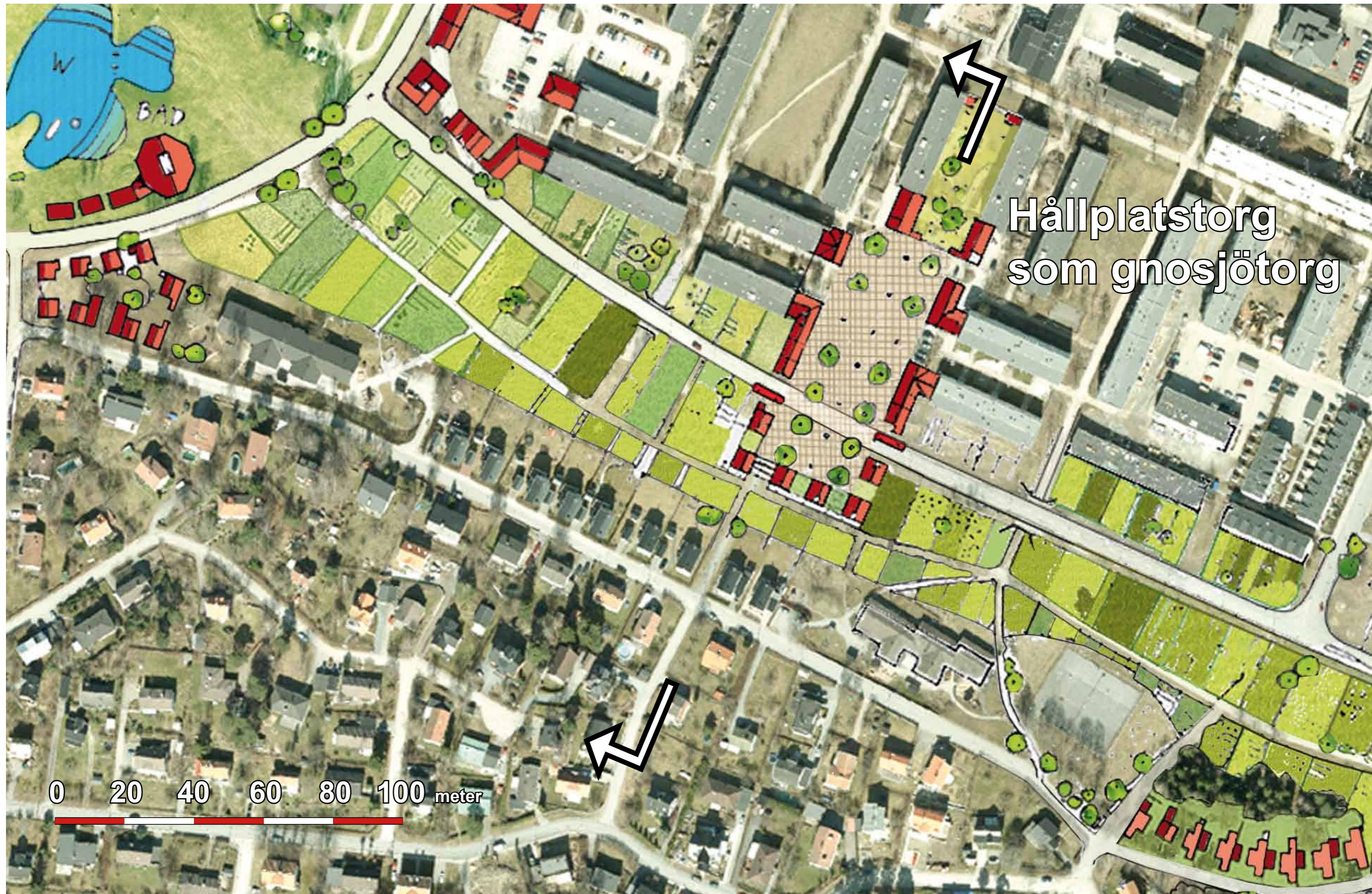


Stadsradhus i Borlänge/Arken



Med gott gatanät och fokusering kring hållplatslägen genereras också lokala verksamheter.





Hållplatstorg  
som gnosjötorg

0 20 40 60 80 100 meter

## Solparken - ett stort samlande parkrum för de fyra stadsdelarna

- med plats för bad, sport, lek och skolor

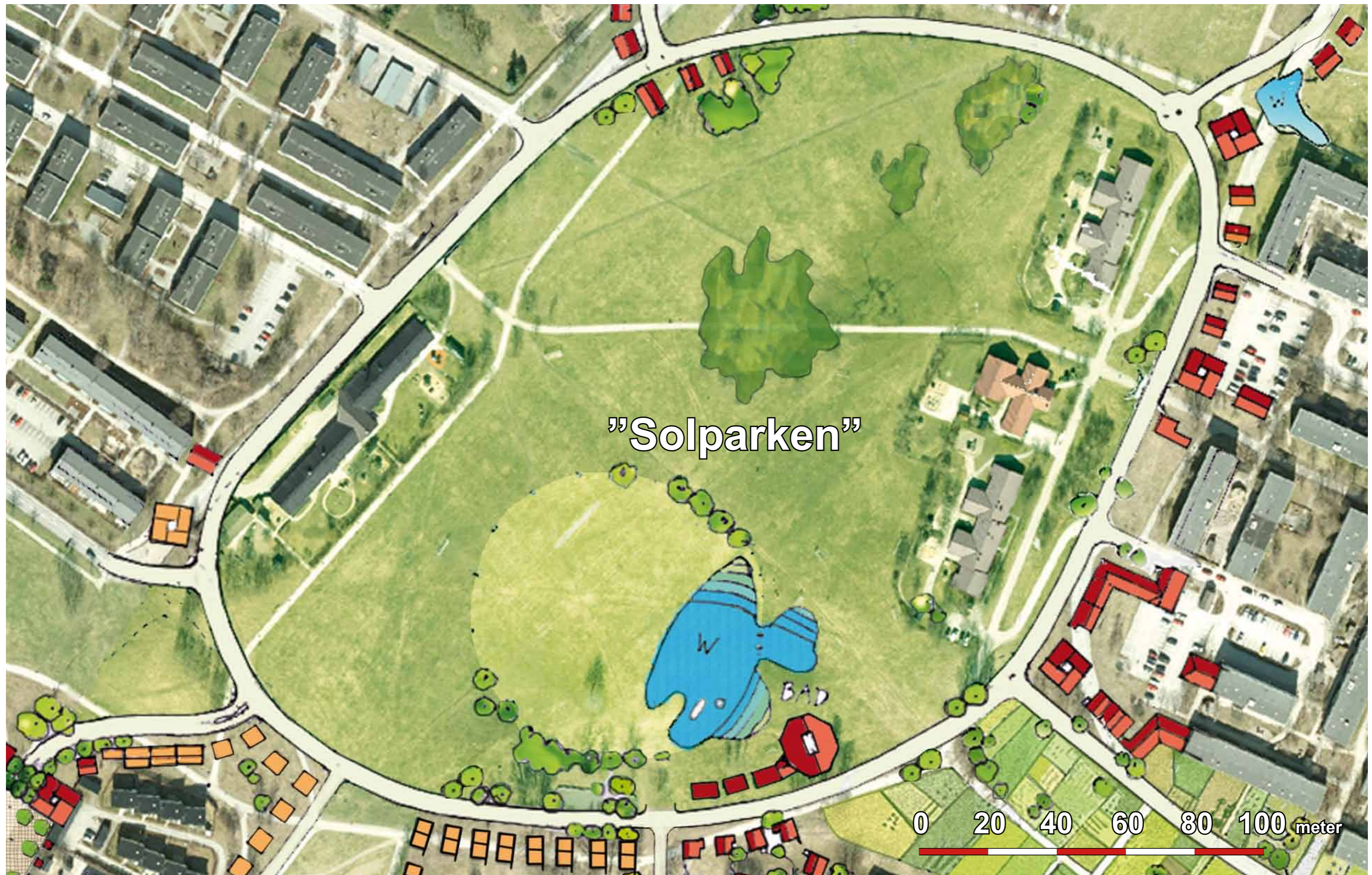
Korsningen mellan de två dalgångarna utgör en korsning med intensiva flöden av alla trafikslag. Men som urbant fokus mellan de fyra stadsdelarna har det inte fungerat. Vi tror att platsen kan bli ett sådant starkare fokus genom att kombinera verktygen park, trafiknät och torg. Uppgiften är delvis en teknisk pragmatisk fråga om att länka trafikflöden och berika parken med bad etc, men delvis också en symbolisk märkesfråga. De politiska och sociala ambitionerna behöver göras tydliga! Vi har av detta skäl redovisat en länkning av Rinkeby och Tensta i form av en cirkelgata som också infogar Spånga-sidan i en starkt symbolisk samlande form. Cirkelformen gör det. Cirkeln är stark nog för att påverka den inre mentala kartan.

För att underlätta proceduren och ekonomin redovisas olika varianter och steg fram mot en fullbordad ring. I steg 1 kopplas sydsidan av ringen. Redan där gör formen att Spångasidan "bjudits med". Sen kan övriga delar komma i den ordning och takt som praktikaliala medger.

Parkrummet är redan vackert. Vi förstår att det finns aktionsgrupper för Rinkebyparkens träd. Vårt förslag tar fasta på de kvalitéerna och ska ses som smärre kompletteringar för odlar-, spel-, lek- och badmöjligheter.



"kaj mot det gröna"



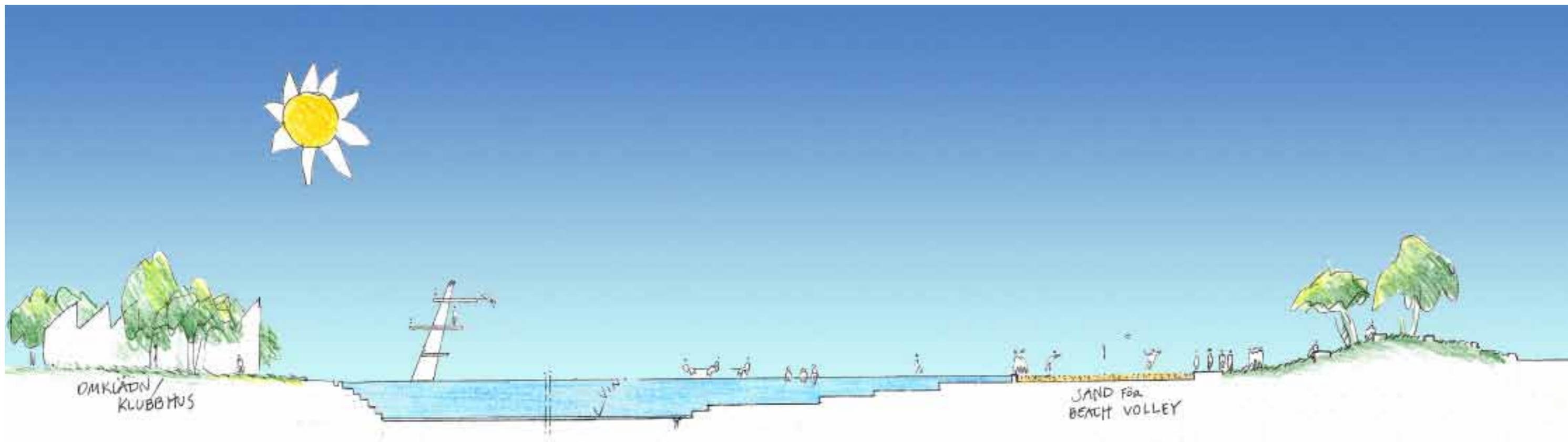
# "Solparken"

## Bad i solparken blir isbana vintertid

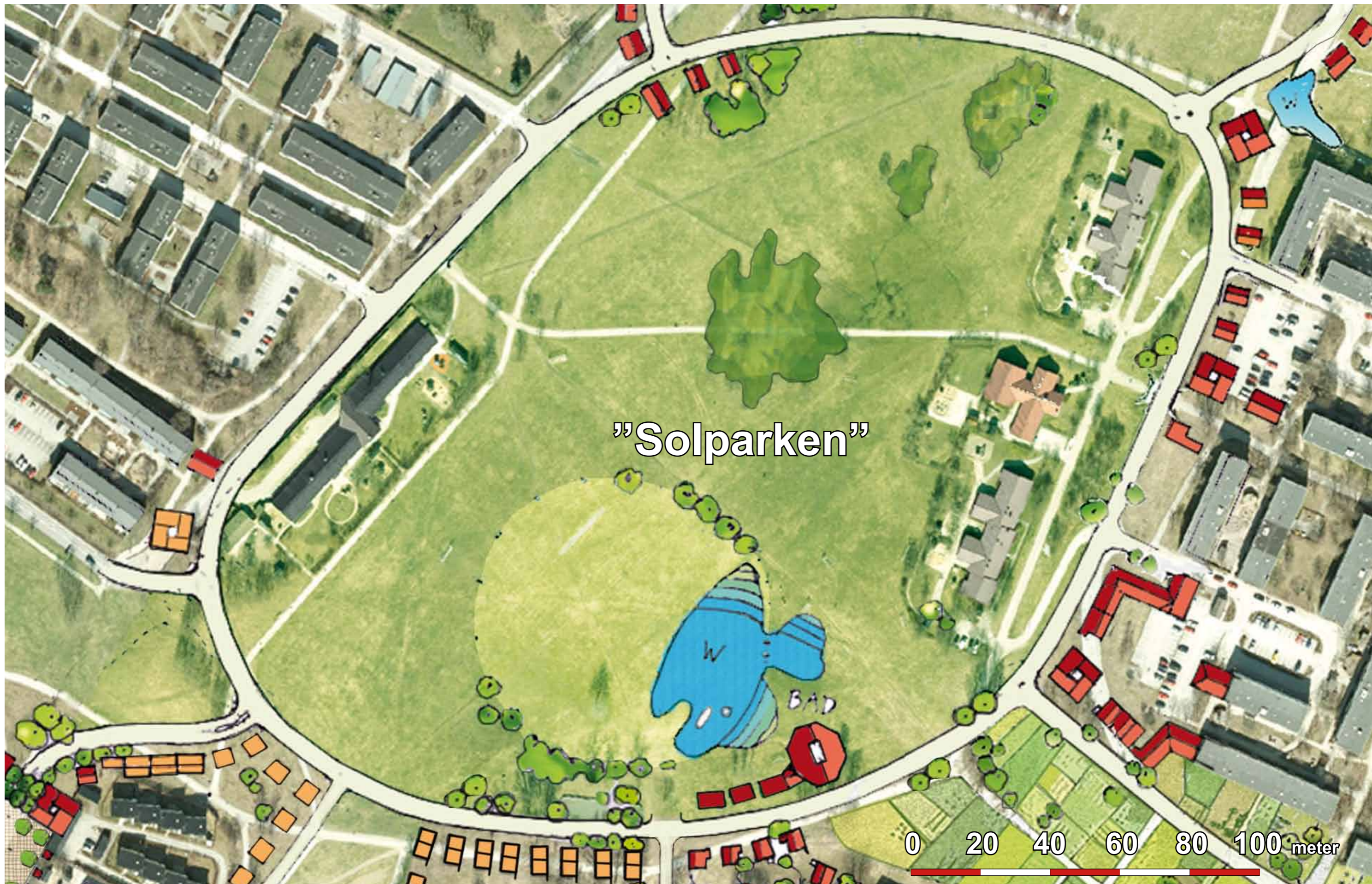
Ett utomhusbad i Solparkens sänka föreslås få en form som ger användning över alla årstider. Det skulle till Solparken ge det som Kampementsbadet ger till Gärdet. Med trappstegsformade sidor kan det som på sommaren är ett bad för stora och små under vintertid bli till en isbana där trappningarna blir platser där man tar på och av skridskorna. På våren kan vindlingarna fungera som solgrytor med läga lägen – alltid med nån del vänd mot solen. Trappningarna på bassängsidorna väljs med mått som onödiggör avstängningar. Vi antyder hur bassängdelens botten blir isbana och föreslår att den isytan länkas till en "skridskocirkelbana" av den typ som med framgång och charm prövats på Gärdet och i Rålambshovsparken.



"kaj mot det gröna" - ref. Arken







”Solparken”

0 20 40 60 80 100 meter

## Odlandet tar plats i staden

Rinkebydalen är en vacker dal, för gästen till synes både välkött och väl använd. Icke förty har vi i stöd om den stora mängden gröna ytor föreslagit att dalens funktion som länkande parkrum skulle fungera än bättre som länk om den till del också kunde lanseras som en odlardal. Här bildas lockande tillflykter för stadsbor med intresse för lokalt odlande.

Mat och försörjning har under en lång period vuxit som viktiga livsstilsfrågor. En modern stadsplanering bör ta fasta på denna odlariver. Vi tror att en odlardal skulle tjäna detta dubbla syfte – lokalt odlande som som hälsostategi, både för individen och Moder Jord, odlandet som en folkrörelse där människor från båda sidor om dalen samlas i en gemensam passion.



bef. kolonilotter - ett tema som vidgas till odlardal

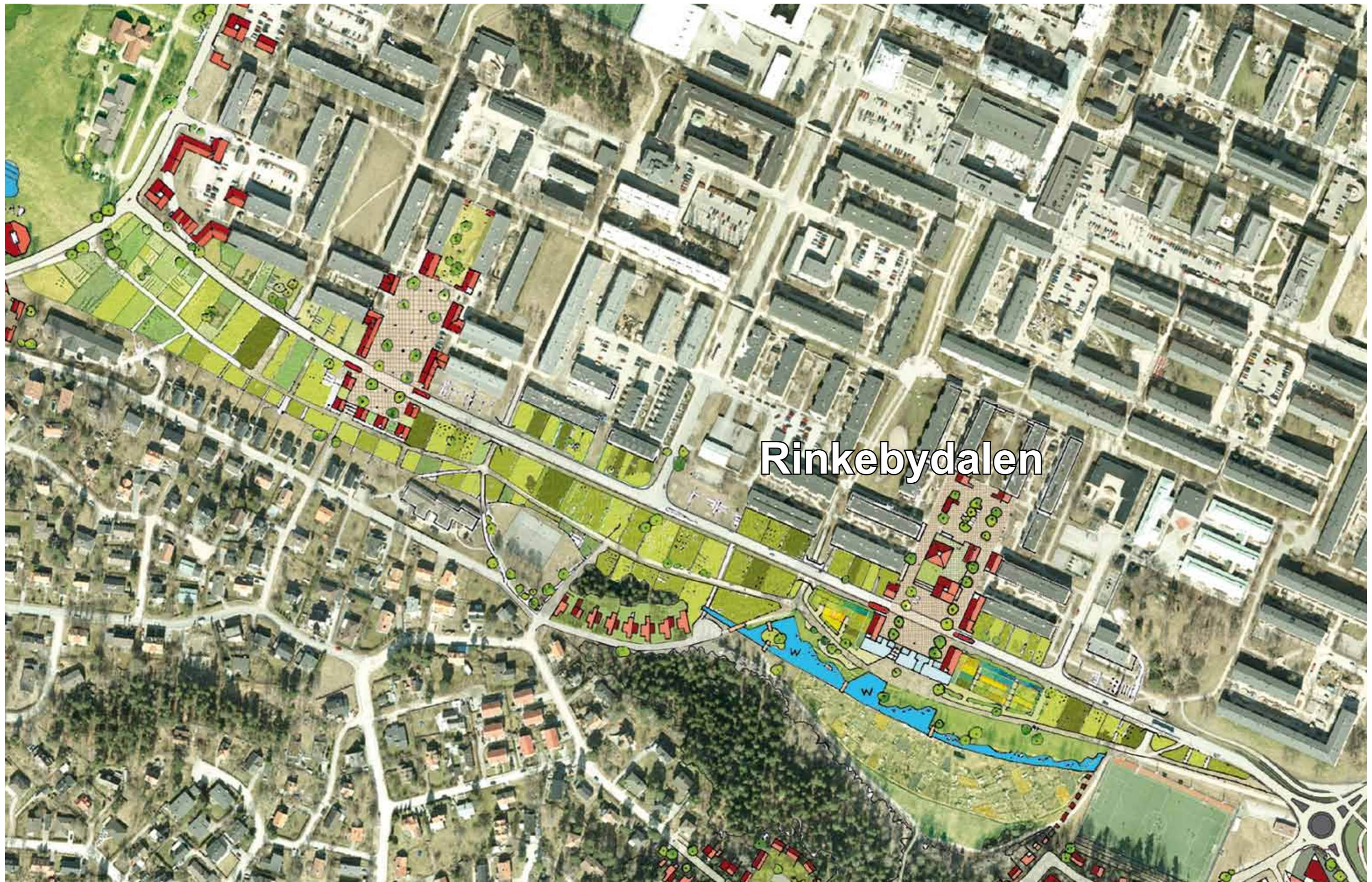
## Dagvatten till ytan – ger både poesi och rikare djurliv

Dagvatten lyfts fram där så är möjligt. Vi gör bedömningen att det borde kunna ske i dalgången intill koloniområdet. Vi har antagit att en vattentrappa kan kvarhålla vattenspeglar under längre perioder. Vid behov kan det enligt vår mening vara motiverbart att med pumpning av annat vatten hålla liv i bäckfåra och vattentrappa för att främja vattnets rekreativa roll.



vattentrappa i Borlänge framtidsdal - Arken



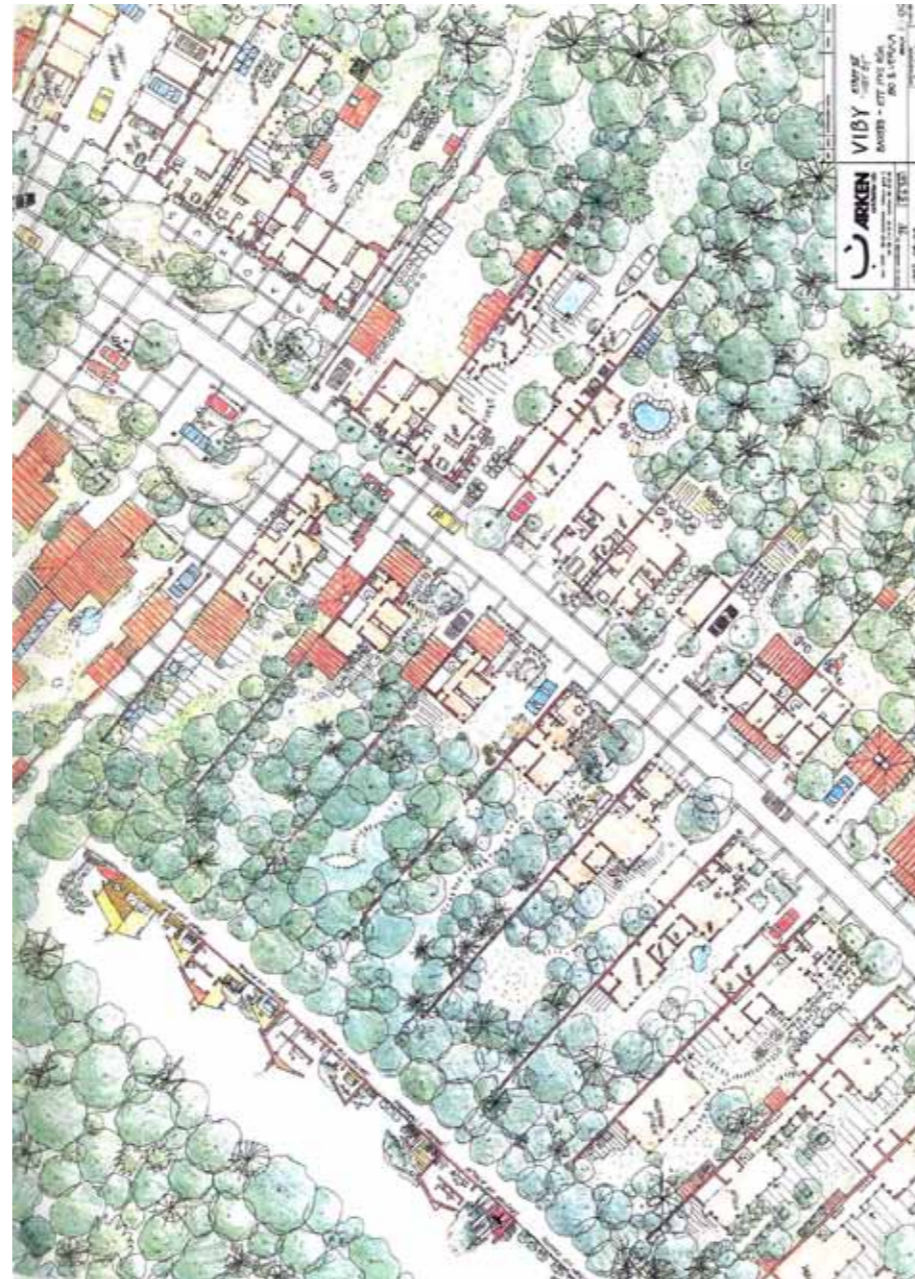


# Rinkebydalen

## Skogsgatan - plats för självbyggare, "det växande huset"

– fina sidan och fria sidan

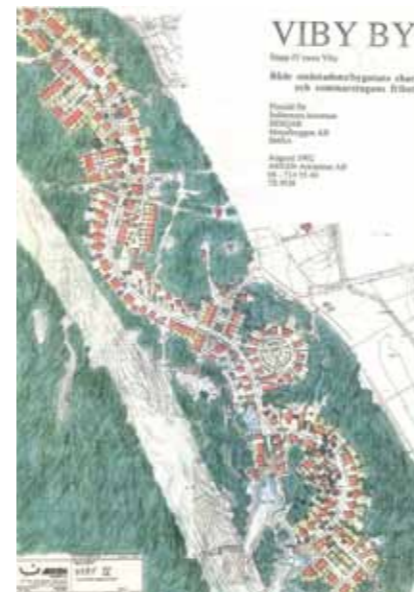
Bebyggelsen på de olika sidorna av Rinkebydalen är väldigt olika men, å andra sidan, också likartade som uttryck för boendet som konsumtionsvara. De är "bostadsområden" i funktionalismens tankearv. Våra kompletteringar ger plats för alternativa innehåll. En bra stadsdel är med det synsättet en bit värld där man kan både bo, arbeta och finna service av olika slag. Vid hållplatstorgen illustrerar vi verksamheter i bottenvåningarna, både i flerfamiljshus och stadsradhus. I skogsbacken på Bromstenssidan föreslår vi en länkande skogsgata med plats för både flerfamiljsvillor, självbyggeri och det vi kallat "det växande huset". Flerfamiljsvillorna har måttet 18 x 18m för att kunna matcha underliggande garage. "Det växande huset" har en liten kärna som rymmer basfunktioner – och sen ger möjlighet för dem som vill starta med ett litet kapital att över åren bygga till efter växande behov och kassa. Skogsgatan avses erbjuda just det, lite trädgårdsstad i skogen. Vid nåt ställe krävs sprängning, men i övrigt avses Skogsgatan ta form av terrängen. Ett flyttblock kan ge skäl för ett litet skogsbytorp, en platå kan ge plats för hus runt ett tun. Här erbjuds fristad i skogens hägn. Idén är att detaljplanen ställer krav på utformningsdetaljer på gatusidan – men sen tillåter och uppmuntrar till experimentlusta på skogssidan – självbyggaren erbjuds jobba med en "fina sidan och fria sidan".



Det "växande huset" - ref. Arken



flerfamiljsvilla  
3-4 spännare i III - IV våningar / Arken

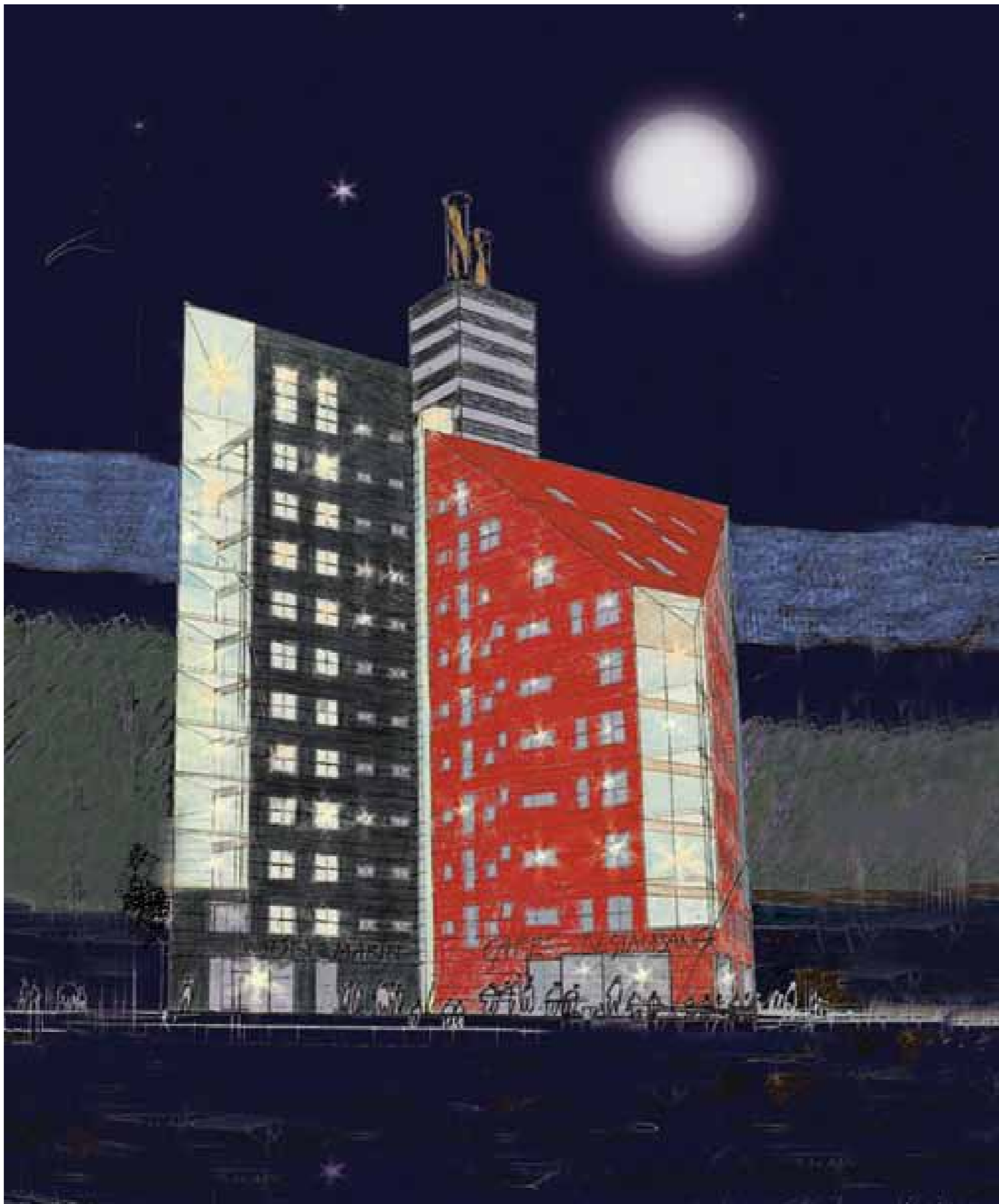


by i skog - ref. Niels Torp



skogsgata  
Trädgårdsstad i skog

0 20 40 60 80 100 meter



### Ett portalhus mot yttervärlden – i en form som ger Rinkeby ett signum

Rinkebys fasader mot E18 ger ett ensartat intryck av "bostadsområde" med få uttryck av olika arkitekturer. Det har bidragit till ett oförtjänt ensidigt intryck av en stadsdel som rymmer också nättare hustyper, ett spännande torg, mm.

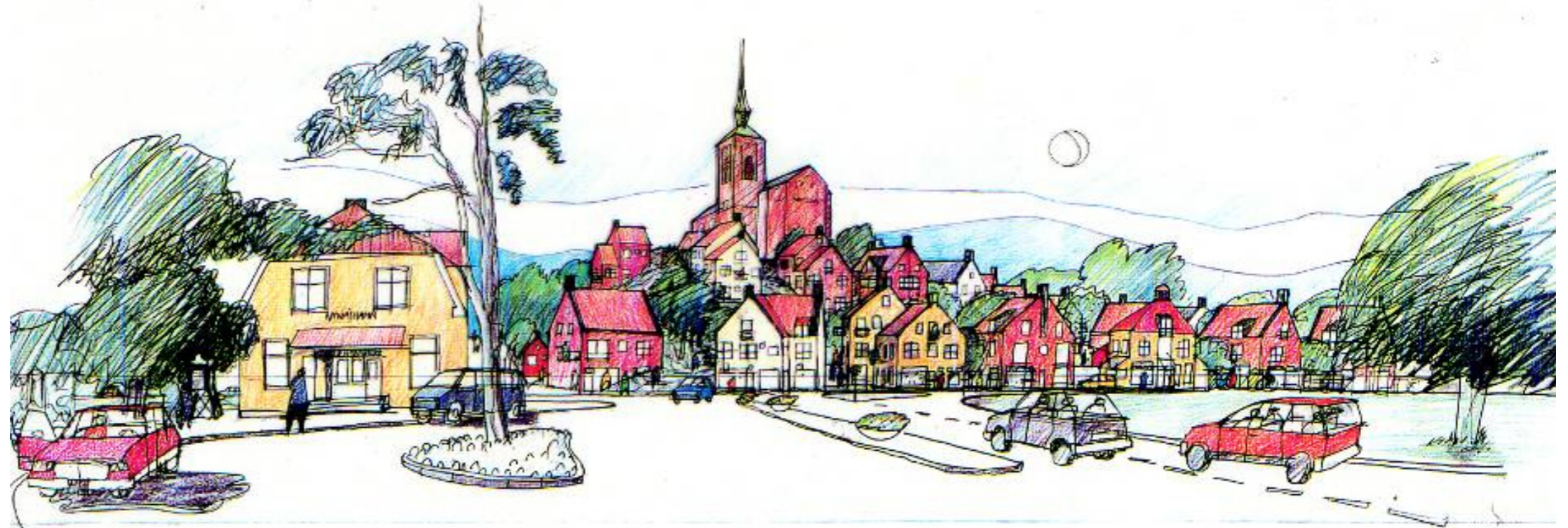
Vi föreslår att ett portalhus vid nya infarten markerar en ny profil – arkitektoniskt och funktionellt. En orienteringspunkt för förbifarande både dagtid och nattetid - en lykta i natten. Det är också en markering av platsen där "infart" blir "gata" – i detta fall där Rinkebysvängen förvandlas till en boulevardgata med träd både längs gatans sidor och på gatans mittfält. Träden kommer med ett sådant arrangemang att bilda lövtak – här vid entrén in i stadsdelen och sen stötvis i samband hållplatstorgen och andra korsningar.



## Kyrkby och kyrktorg ökar kyrkans synlighet och närvaro

Kyrkan är vacker, ligger vackert, men tyvärr också lite isolerat. En del av isoleringen är trafikmässig och inträffade när gamla kyrkvägen las om söderut för att möjliggöra en gångtunnel i SCAFT-tänkandets logik. Vid ett omlägg av trafikstrukturen till den Solparken och Solringen som vi föreslagit föreslår vi att den gamla sträckningen återutnyttjas och att gångtunneln tas bort.

Ett kluster av nya byggnader kan här göra flera nyttor. Kyrkan kan få sin kyrkby, nya hus kan som här visas bilda kyrkbacke / hållplatstorg som genom de dagliga genomresorna gör kyrkan mer närvarande i det allmänna medvetandet. Fantastiska lägen i anrik miljö erbjuds för några nya bostäder – en del av husen kan förstås behövas för kyrkliga, måhända ekumeniska, funktioner. Vi antyder därtill byggrätter på Solringens insida – här tänkta som plats för speciella, mycket speciella kommunala eller kyrkliga märkesbyggnader etc,



Nynäshamn - skiss till "kyrkan mitt i byn"/Arken

## Sörgården erbjuds nya byggrätter

Sörgården kan med en återflyttad Spånga kyrkoväg erbjudas nya byggrätter, dels som ett ekonomiskt incitament, dels som ett sätt att ge denna charmiga bebyggelse en lika charmig framsida som den interiör man upptäcker först när man passerat dagens p-hus och p-ylor.



ref. Håbo-Tibble kyrkby

Tullinge trädgårdsstad/Arken



Ref. Luleå kyrkstad - Gammelstad







Kyrkby och kyrktorg vid Spånga kyrka

bygggrätter erbjuds

0 20 40 60 80 100 meter

## Fyra stadskvarter vid Spånga IP

Nya kvarter på ömse sidor av Spånga kyrkväg ger möjlighet till ett nytt torg i Bromstenssidans möte med Solparken. Kvarteren kan ge villastadsdelarna på sydsidan av dalgången ett komplement av boende i flerfamiljshusets form. Men även här rekommenderar vi enligt det generella resonemanget en blandning av upplåtelseformer, hushöjder och arkitekturer. Vi har i illustrationen angett en planform som uppskattningsvis kan rymma mellan 200 och 500 bostadsenheter plus verksamhetsytor i bv. Platsen är tålig för dessa olika ansatser.



Torgstämmning vid Spånga IP  
Ref. Lilla Bantorget(modifierad skalla)/Arken SE Arkitekter

Nya stadskvarter

byggrätter  
erbjuds

0 20 40 60 80 100 meter

## Gator och torg – i 30/50-skala

Ett gott gatunät är finmaskigt för att ge god åtkomlighet. Trafik är livgivande när den sker på stadens och gåendes villkor – när trafikmängder eller körbeteende stiger förvänds trafiken ibland till att bli barriär. Vi har av detta skäl föreslagit gatusektioner och gatunät som främjar ett urbant körsätt. Det betyder t ex att gator gärna få vara lite krokiga, att man rör sig via ett antal trevägskors, att träd och annat ger gatan olika karaktär i olika sekvenser. Vi har i en 26-gradig åtgärds katalog visat hur trafikmängder och trafikbeteende kan påverkas. Vi bedömer att cirka hälften av den åtgärdsarsenalen kan vara relevant i ett fall som detta när man vill knyta stadsdelar samman – men där man också har både oro och motstånd mot idén om sammankopplingen som sådan. Punkt 26 i vår åtgärdstrappa är total avstängning – den bör undvikas eftersom det hämmar det stadsliv som eftersträvas. Men det finns därunder 25 åtgärdssteg som kan väljas för att få den grad av silning som är stor nog för att vara livgivande men inte så stor att den blir barriärskapande.

Huvudgatorna, för att nyttja ett omdiskuterat begrepp, har vi föreslagit få en sektion liknande Bällstavägens, här med något bredare mittremsa för att möjliggöra träd. Det ger måttkedjan 3,5 + 3 + 3,5 plus trottoarer. Vid behov kan mittremsan ges måttet 5m för att vid korsningar kunna ge utrymme för vänstersvängningsfil.

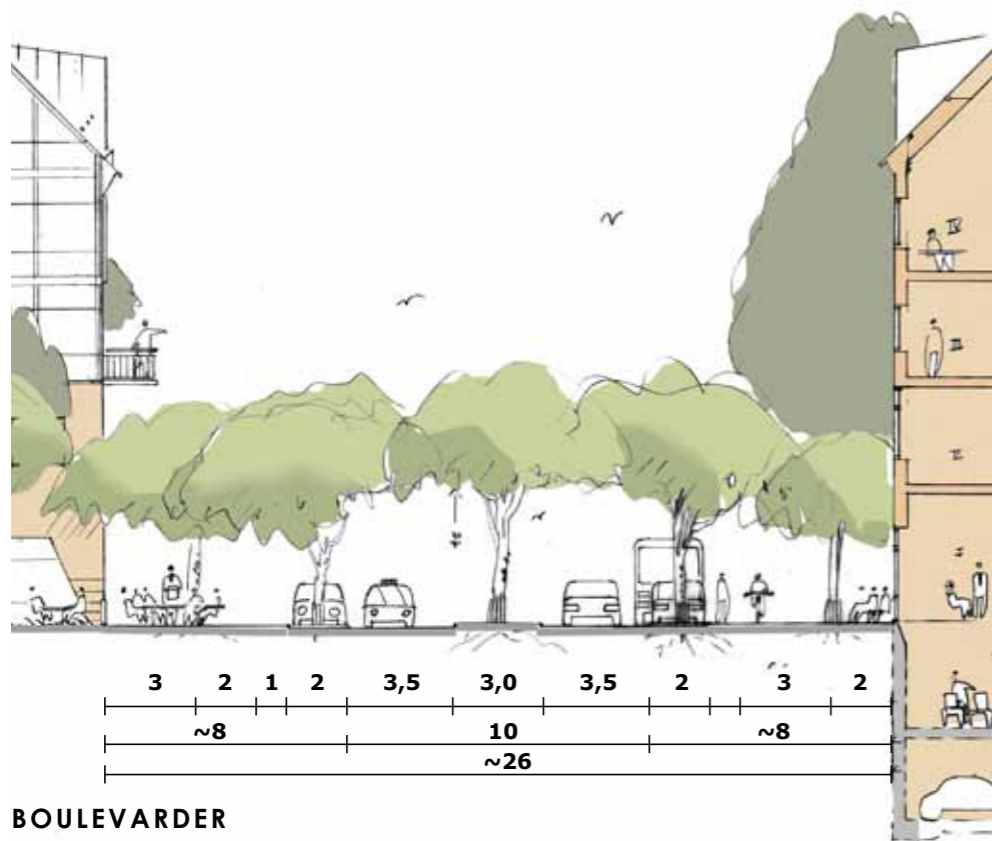
Generellt föreslår vi att radier vid korsande gator minskas, och att träd inte placeras som alléträd längs gator, eftersom det förstärker upplevelsen av att gatan är lång. Tvärtom rekommenderar vi återkommande grupper av träd, gärna som lövtak, eftersom det stärker känslan av gatan som uppdelad i sekvenser av olika gaturum – och därmed, som det har visat sig, dämpar hastighetsbeteendet.

Solparkens ringväg, Solringen, kan i några av knytningarna behöva rondeller. Solringen har en både trafiktekniskt och symboliskt viktig roll i knytningen av de fyra stadsdelarna. Här är det därför behov av noggranna överväganden av vilket antal körfält som behövs respektive väljs för att få önskat körmönster mellan stadsdelarna. En beredskap av den typ som anges i vår 26-gradiga åtgärdstrappa blir här extra behövlig.



Sektion vid hållplatstorget med handelsträdgård





### BOULEVARDER

Dessa gator har i mitten ett antal parkeringsplatser omgärdade av träd. Körbanorna på ömse sidor av parkeringsplatserna är enkelriktade i skilda körriktningar samt försedda med parkeringsförbud. Gatutypen används där näringsidkande kan förväntas. I ett inledningskede kan gatumitten lämnas som grön yta.



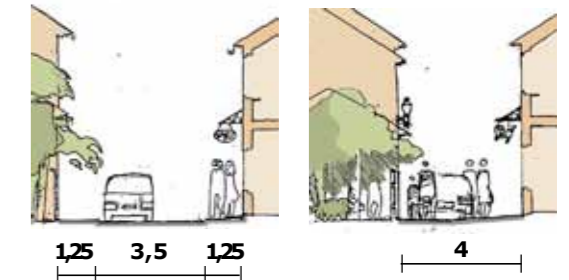
### UPPSAMLINGSGATA

Träd är planterade på ömse sidor av den 6-6,5-7 meter breda körbanan. Innanför träden ligger gång- och cykelbanor eller ibland enbart en trottoar, gång- och cykeltrafiken är dock separerad. Trädraden avbryts i vissa fall av parkeringsfickor. Vid enkelriktad uppsamlingsgata används 4-5,5 meter körbanabredd beroende av om stoppförbud införs eller om parkerings- eller lastfickor byggs ut.



### LOKALGATA

Lokalgatornas gaturum varierar mellan 8-12 meter beroende på behoven. Vissa gator har trottoar på båda sidorna andra på endast en sida. Detsamma gäller träden. Körbanans bredd varierar mellan 4,3-5,5 meter, beroende på trafikmängden, kvarterets längd och bebyggelsens innehåll. (I enstaka fall även 6 meter). Vid 4,2 meter är det som mest cirka 250 fordonsrörelser/dygn, korta gator med sikt mellan ändpunkterna, inga arbetsplatser och parkeringsförbud.



### GRÄND 6 METER

En smal gata med en 3,5 meter körbana och trottoar på ömse sidor. Den ingår inte i det allmänna gatunätet.

### GRÄND 4 METER

En gränd där allt blandas, bilar, gående och cyklisterna. Med den smala bredden, ytbehandling och möblering med pollare och träd kan fordonens hastighet hållas låg. Den ingår inte i det allmänna gatunätet.

### SILNING I GATUNÄT

En repertoar av gatubredder är "punkt 1" i en lång lista av vår föreslagna biltrafikstrategi. Den viktiga avvägningen där det finns livgivande men inte barriärskapande trafikrörelser. Den duktiga planeraren gissar att det behövs exempelvis ytterligare 7 åtgärder för att få önskat trafikmönster.

Den vise planeraren har sen femton-tjugo punkter i beredskap för den "Street management" som föränderlig trafik alltid ger behov av. Punkt 26, "avstängning", behövs bara sällan, och bör undvikas.

Det är av vikt att "silningen" upprätthålls om stadsdelen ska generera det stadsliv och de kommersiella betingelser som stadsstrategin syftar till.

### ÅTGÄRDSTRAPPA

Först några punkter vid planeringen:

1 gatusektioner som svarar mot önskvärd användning

2 fördelning på fl era stråk, gatunät

3 krökta gaturum

4 förskjutningar medelst trevägskors

5 trädgrupperingar som framhäver sekvenser av gaturum i stället för långsgående alléer som framhäver de långa linjerna

6 skyltning mot tung genomfartstrafik; reglering

7 rondeller; cirkulationsplatser

8 avsmalning av köryta vid övergångsställen

1 beredskap kan sedan finnas:

9 avsmalning av körytans del i gaturummet

10 avsmalning av köryta med refug

11 uppdelning av köryta med långsgående mittsträng

12 byte av ytmaterial vid torg och primära gc-passager

13 Sidoförskjutningar av körbar yta inom gaturum, med träd eller konst i fonden

14 förhöjt gatuplan i samband med övergångsställen

15 förhöjt gatuplan för lägre prioriterad gata

16 enkel- eller dubbelsidiga avsmalningar i samband med hållplatser

17 signalreglering av strategiska korsningar

18 minirondeller

19 avsmalning inklusive signalreglering (skyttelsignal)

20 begränsning av användning, t ex till bussgata

21 gupp - inte så trevligt eller behagligt...

22 bom under rusningstrafik

23 öppethållning bara under vissa tider som för lastning och lossning på förmiddagar

24 avstängning under viss tid för att ändra körvanor

25 avstängning under t ex turistsäsong

26 avstängning

### ÖVERSILNING

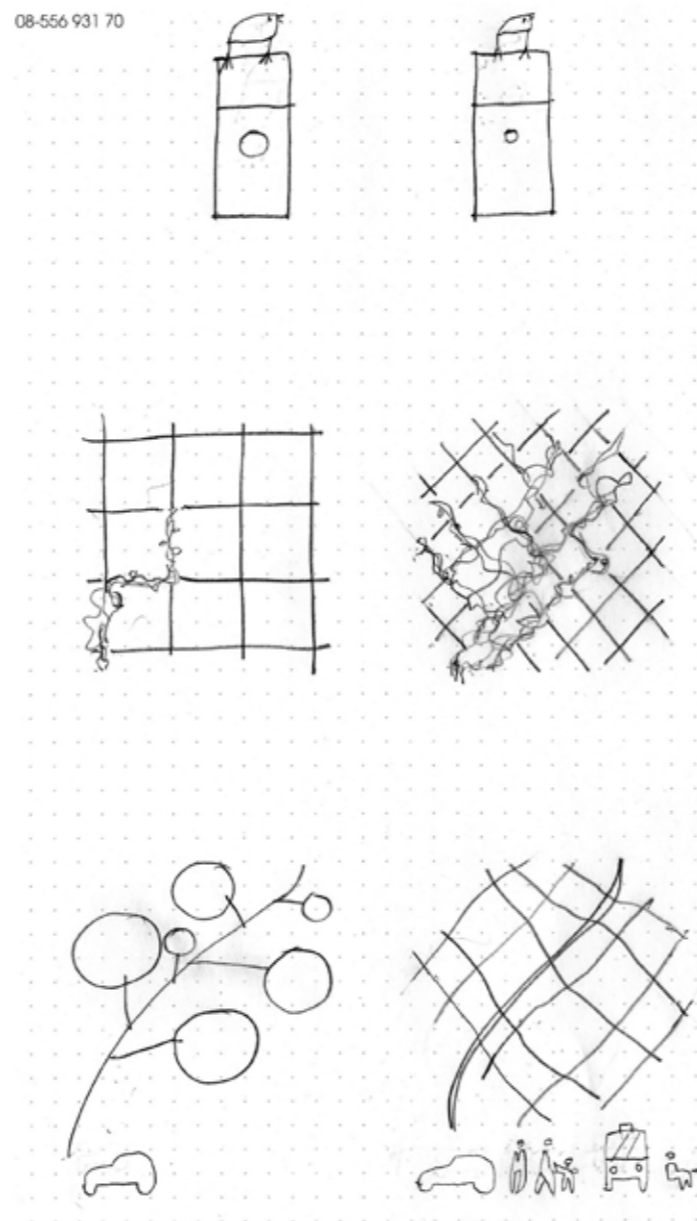


"Översilning" innebär att trafiken kan sila över gatuväven i en stadsdel i en rytm och skala som utgår från de gåendes betingelser. En lagom grad av "oordning" gör att väven blir hanterlig för dem som bor eller har ärenden här, medan genomfartstrafiken, med hjälp av Åtgärdstrappan, styrs till förbifarter eller andra delar av det överordnade nätet.

## Berörda grannar bör erbjudas byggrätter i vinnavinna-lösningar

En omdaning av nu antydd omfattning kommer att beröra många kringboende. Fördelar och nackdelar hamnar förstås väldigt olika och kan därför på sina ställen ge upphov till förståelig oro, ilska eller motstånd. Vår strävan har varit att visa hur omställningens avigsidor kan balanseras, t ex genom att ange möjligheter till byggrätter som både fungerar som fysiska buffertar och ekonomiska incitament för de berörda. Tydligast syns detta i den antydda Solparkens sydsida. Med den nämnda formeln kan berörda bostadsrättsföreningar här antingen hålla ett avstånd till den nya Solringen eller låta bygga nya hus i "buffertytan". De tillbyggnaderna kan formas antingen som egna ateljéer etc hörande till stamföretaget eller som nya avstyckade fastigheter. Formerna för sådana vinnavinna-lösningar skulle med fördel kunna utvecklas vidare i workshops enligt den STEP-metod vi använt i lägen där parter haft starkt olika intressen.

08-556 931 70



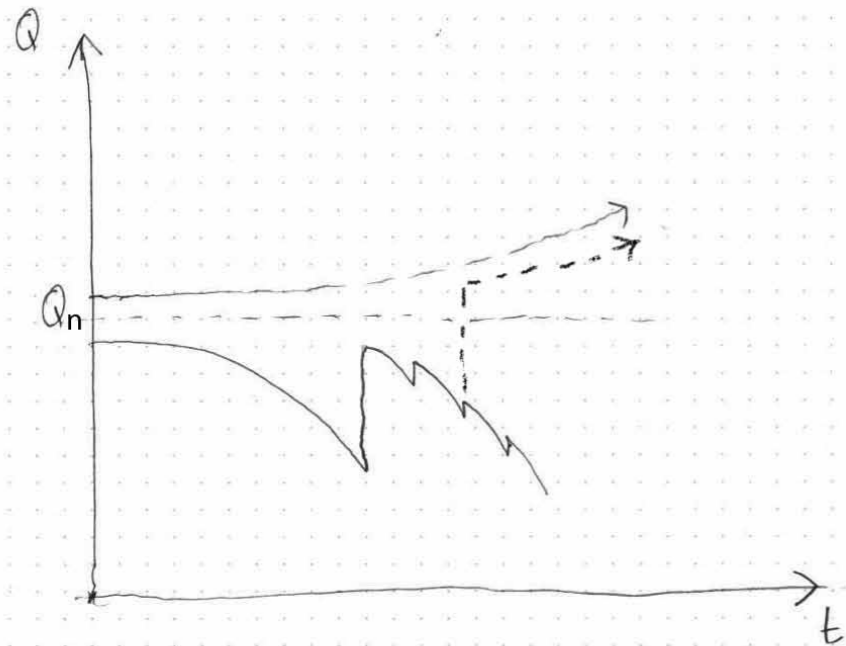
Fågelholkens hål avgör fågel,  
spaljém avgör växtbetingelser,  
stadsformen avgör stadsliv  
/ref Arken



## Smått bland stort, stort bland smått – plats för både stora och små aktörer

En god stadsplanering bör ge plats för många aktörer, dvs stora och små investerare, stora och små byggare. Gångse planering gör inte det. Stadsplaneringen har genom tröga utdragna rutiner och urvalsmetoden för att markanvisa byggrätter blivit skaldrivande. Det är i mycket de stora aktörerna som kommer i fråga, dvs de som är så finansiellt starka att de förmår invänta eller driva planprocedurer som kan ta 2-5, ibland upp till tio år. Detaljplanerna är till sin karaktär dessutom ofta så grovhuggna att de markanvisningar som faller ut blir stora. Stora kvarter kräver stora byggare - finns det dessutom krav på att intressenten ska stå för nya vägar blir urvalskretsen än mer begränsad. Storskalighet må ha varit ett av recepten vid miljonprogrammets tillkomst. Det är inte lika användbart när bristerna nu skall åtgärdas. Tvärtom, det här kräver ett större engagemang från kommunens förvaltningar. Mer blandade innehåll, mer verksamheter bland bostäder, och vice versa. Mer blandade upplåtelseformer, mer ytor för små

aktörer mellan de stora. Det syns i arkitekturen – och i skalan på våra tillägg i illustrationsplanen. Och det kommer att synas som krav på aktiv processhantering av kommunens förvaltningar. T ex genom differentiering av hyror för att inledningsvis åstadkomma den mix man vill ha för att få rull på en process. Detta sker dagligen och stundligen t ex i driften av stormarknader, men har i stadsplanesammanhang blivit politiskt betraktat som problematiskt eftersom det kan synas komma i konflikt med regler för näringsfrihet och neutralitet. Effekten har som vi kan se blivit den motsatta – stadsplaneringen har varit starkt skaldrivande, och därmed nog så politiskt problematisk. I stadsdelar som Rinkeby har behovet av bredare, mer mångfasetterade, spelplaner blivit uppenbart. Här behövs mer plats för de små entreprenörerna. Uppfinningsrikedomen har visserligen varit stor, handel och verksamheter har uppstått i garage och förråd, men ett framtida näringsidkande behöver stärkas med spelplaner som aktivt beaktar de små aktörernas behov.

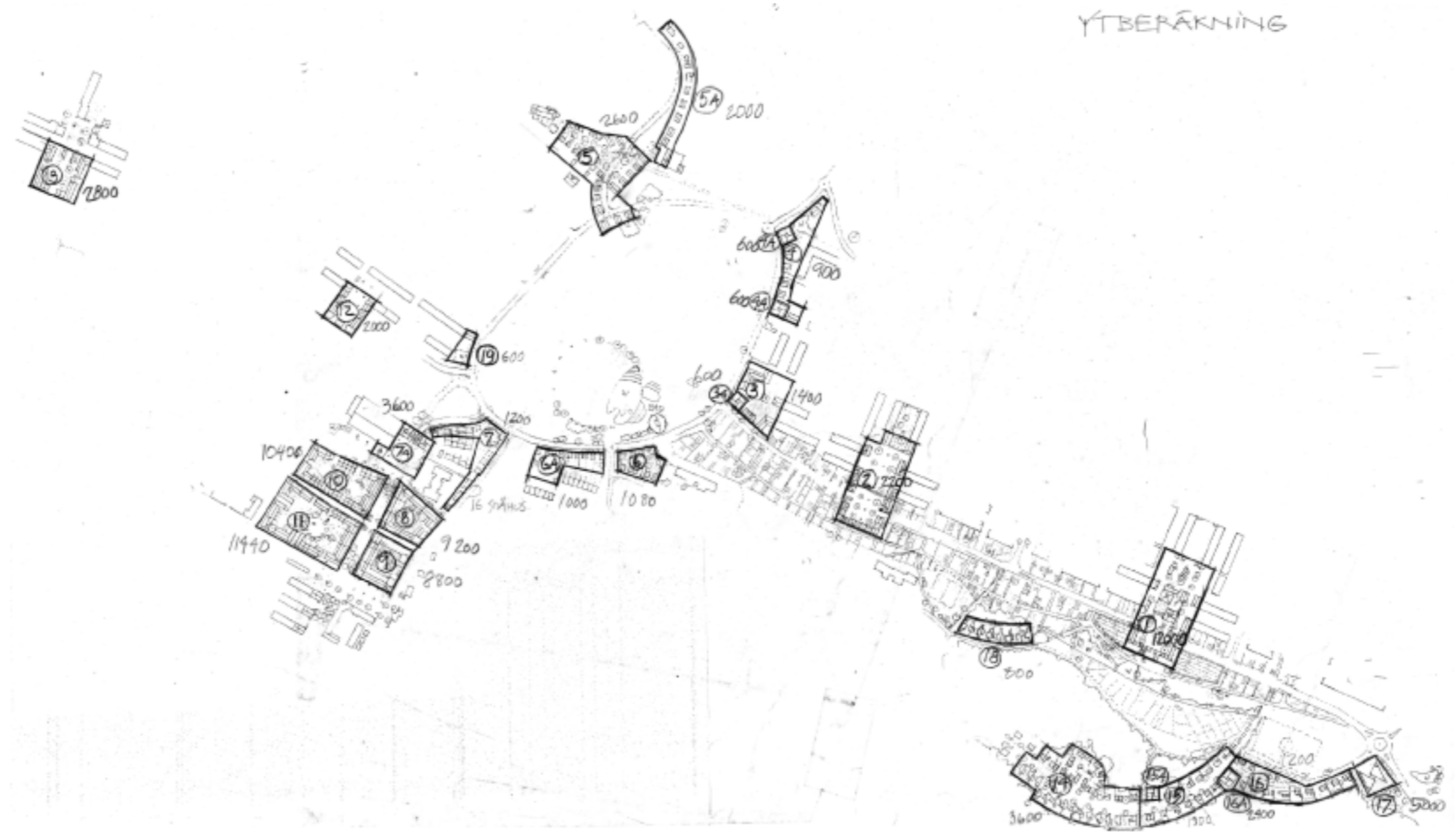


"Kritiska nivån"  
En bebyggelse under accepterad nivå/karaktär  
kräver återkommande upprustningar.  
En åtgärd som lyfter platsen till en  
ny karaktär blir självgående.



## Ytor:

Illustrerad bebyggelse kan med ett översiktligt antagande om  
ca 100 småhus kring 120 kvm  
ca 600 bostäder à 100 kvm i övriga hus vid  
snitthöjd 3-4 vån  
ca 23000 kvm verksamheter i övriga husens bv  
ca 5000 kvm i portalhuset  
vilket ger  
ca 100 000 kvm BTA totalt.



Brutto Total Areor (BTA)  
- vid genomsnittshöjd fyra våningar; cirka 20 procent därav verksamhetsarea.







En omsorgsfullt formgiven utemiljö är en viktig del i att göra en stadsdel attraktiv och omtyckt. Utemiljön består av olika detaljer så som vegetation, med häckar och träd, beläggning och belysning.

Genomarbetade idéer för skyltar hjälper också till att framhäva stadsmässigheten och arkitekturen hos ett område.

Plank, staket och pergolor kan skapa rumslighet och blir utmärkta stöd till olika typer av växter samtidigt som det skapar skuggspel eller fångar nyfallen snö. Spaljéer med klättrväxter kan få liv på en enahanda fasad.

Även utemiljön behöver möbleras för att skapa plats för vila och pauser. Utemöbler, bänkar, pollare mm är viktiga element i stadens "mänskliga skala".

Belysning kan placeras så att den förstärker gaturum/trädgårdsrum och torg.

Fågelholkar skapar artrikedom och nya biotoper.

Dagvatten kan användas som utsmyckning liksom konstverk.

