

Torbjörn Einarsson, Jerker Söderlind

SKÖNHETSTÄVLING ELLER STADSLIV?

Upprepa inte 60-talets misstag på höjden! manar här artikelförfattarna. De är starkt kritiska mot förslagen till höghus vid Medborgarplatsen och mot den allmänna tendens till höghusbyggande som nu breder ut sig.

"Att ta hänsyn till existerande bebyggelse behöver inte innebära ett underordnande. De föreslagna byggnaderna har en egen och stark karaktär men förhåller sig 'civiliserat'... en välvillig hållning till sin omgivning." Pontvik/Tengbom 1988.

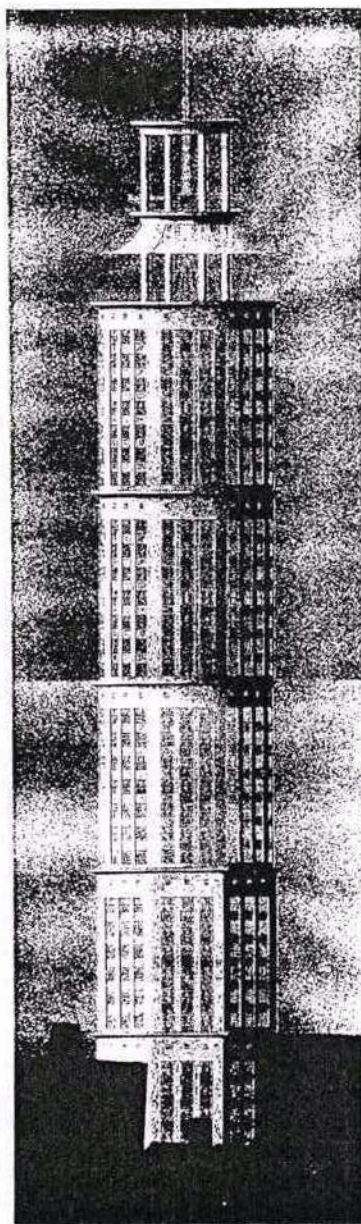
"Med stadsmässighet menar vi då att varje markbit behandlas, att begripligt sammanhang skapas mellan byggnader, mark och omgivning samt att byggnaderna utformas i en naturligt uppfattbar skala och rytm." GWSK 1988.

Nu är dom lösa igen. Efter en tävling där inget av 70 förslag dög ska nu fem omtävlarare och en "kraft från den stora världen" utvärderas efter ett parallellt uppdrag om "Högt hus vid Medborgarplatsen". Detta sedan juryn efter förra omgången enats om "ett torn, snarare än ett högt hus".

"Tornets höjd och storlek är inte en smak-sak. Formgivningskriterierna är lika objektiva som t ex ekonomiska och tekniska aspekter. Höghusets höjd och tvärsnitt beror inte alls på hur skickligt det utformas! Både höjd och tvärsnitt begränsas av Stockholms beskrivna karaktär." Pontvik/Tengbom 1988.

Det grönköpingsmässiga nonsensspråk som saluför den tomaste och mest skramlande tunnan i svensk arkitekturdebatt på länge har reducerat viktiga stadsbyggnadsfrågor till en skönhetstävling. 60-talets ointresse för arkitektoniskt uttryck riskerar här att vändas till sin motsats där innehållet blir sekundärt i förhållande till formen. Och när arkitekturen inte vet vad den ska uttrycka närmar sig ordmattorna den analys av Bild-Zeitung och pressfriheten som Hans Magnus Enzensberger gjorde i DN 88-04-02:

"Bild-Z är collage, montage, assemblage, den är 'objet trouvé' och 'écriture automatique', en medvetande- och medvetlöshetsström.... vår civilisations estetiska facit. Den har kastat av sig begrepp som information, ansvar, moral och kultur och har på så vis hittat sig själv". "Naturligtvis är jag för pressfriheten", säger den engelske dramatiker Tom Stoppard i en av sina pjäser. "Det



Henning Larsens förslag till högt hus vid Medborgarplatsen i Stockholm.

är bara tidningen jag inte står ut med".

"Med eklektisk frihet skapas en förening av olika arkitektoniska formspråk med till Söder anknuten undertoner." Jury om Karlens 1985.

När Stockholms stadsbyggnadskontor som landets främsta trendsetter i stadsbyggnadsfrågor 1985 utlyste idé tävlingen om Höghus på Söder i Stockholm bröts ett långvarigt TABU mot höghus som arkitektkåren länge respekterat.

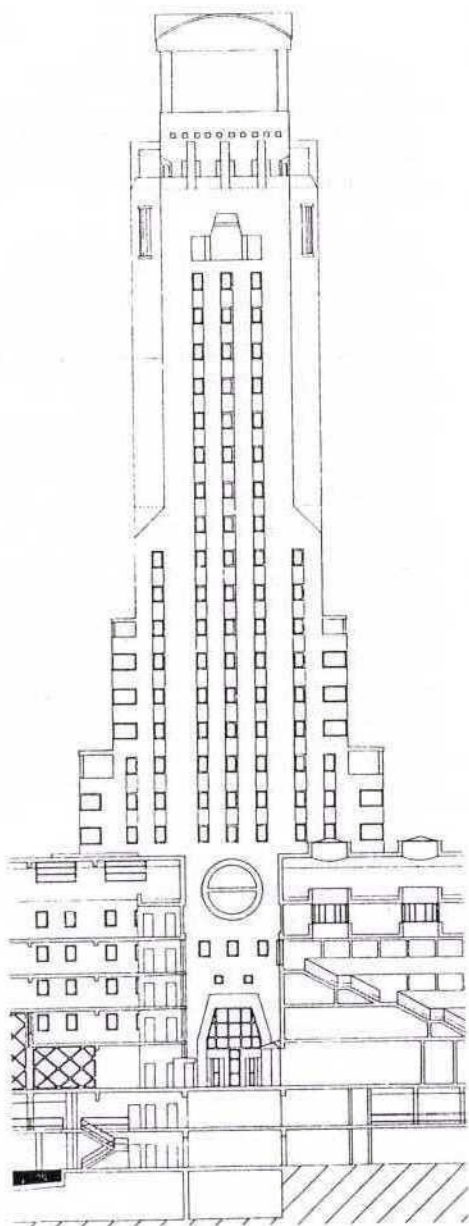
Tävlingen legitimerade den höghusvåg som nu är över oss. Bara längs huvudstadens infarter är ett halvduzin heroiska portar-till-Stockholm på gång: i Botkyrka en 29-våningsport; i GLG Center i Upplands Väsby ett "minimanhattan" upp till 30 våningar; i Kungens Kurva skissar VBB en hel portenssemble: 22 kontorsskrapor på 10-40 våningar över motorvägsspagettin. I Västerås diskuteras redan skrapa nr två. Ralph Erskine ritat höghus i Göteborg, Stavanger och Umeå, samtidigt som han enligt SPA-nytt oroar sig för en efterföljande "svampeffekt" typ den okontrollerade utbyggnaden i London eller Paris.

"Miljön kring Lilla bommen är så storskalig och tillräckligt långt ner från centrum att ett höghus väl kan motiveras." Erskine 1987.

"Ett torn är ett bra sätt att markera en viktig funktion som t ex pendeltågsstationen i Solna." FFNS 1988.

Varken Stockholm, Västerås eller Umeå blir bättre av försöket att importera ett kvarter Manhattan. Manhattan är en unikum, en organism som inte har gått att exportera ens till Boston eller Los Angeles.

Just höghusets avvikelser från det inhemska blir i dagens debatt en poäng. "Att äga ett förhållande till en centralare och mer imponerande kultur imponerar på ankuagarna hemma i den metaforiska dammen", skrev Sigrid Combüchen nyligen i DN. "De intellektuella provincialiserar sig själva när de föraktar sitt eget modersmål och tränar efter ett för tillfället gällande Mecka. I stället för att bidra till en självständig kultur bemödar



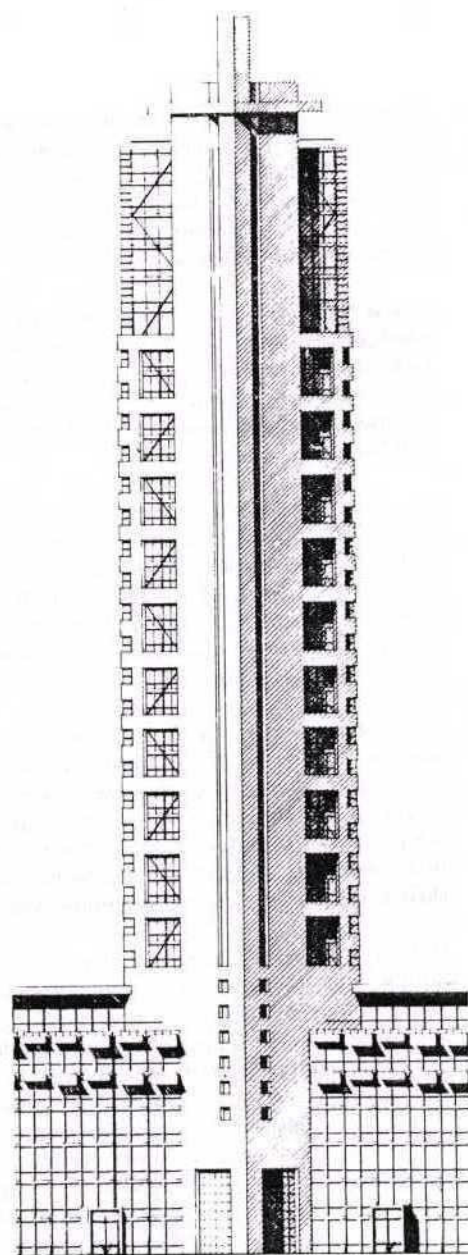
Pontvik/Tengbom:
 "Med dessa arkitektoniska motiv åskådliggörs boendet i byggnaden. Södermalms småskalighet, som den tydligast avläses i området som det kring Mosebacke, tolkas och integreras i höghusets volym och yta."

de sig om att inrätta sämre utrustade filialer hemmavid Bakvattnet."

"Tornet avses också ge Medborgarplatsen det klassiska torgets beståndsdelar av kult (Medborgarhuset), kommers (saluhallen) och närvaro (tornen)." Ahlgren Edblom/AOS 1988.

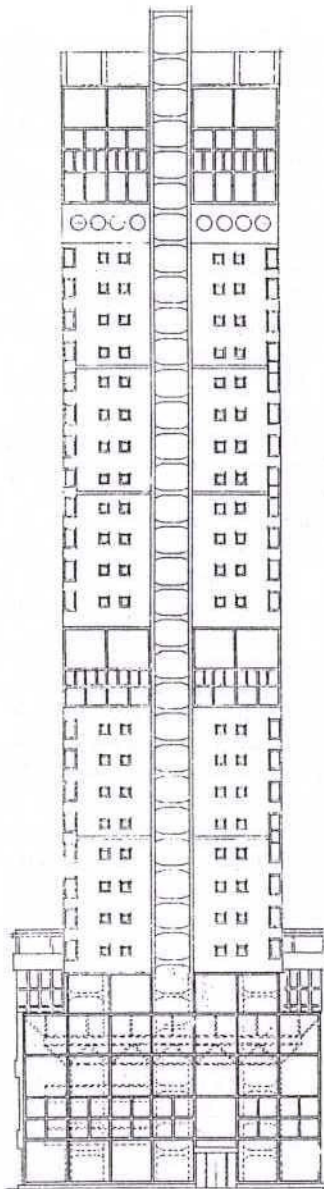
Kritiken mot höghusvägen får inte – om den ska vara effektiv – inskränkas till oroade artiklar om svensk byggnadstradition, eller biskopar som störs av en skrapa högre än domkyrkan. Den europeiska staden är en känslig väv som tål varken motorvägar, stormarknader eller skyskrapor. Det allvarliga med det höga huset är inte bara det höga huset i sig, utan dess påverkan på omgivningen. Argumenten är fler än de stadsbildsmässiga:

- Det höga huset driver upp markpriserna. I en ond cirkel stiger förväntansvärden, hyror och markpriser så att bostäder och mindre verksamheter slås ut – och därmed också det vi menar med stadsliv.
- Den höga huset ger på våra breddgrader ett uselt mikroklimat – blåst i stället för svalkande vindar. (I fallet Medborgarplatsen får inga friskluftintag förekomma mellan 18:e och 28:e våningen pga Söderledens avgaskörsten.)
- Det höga huset skymmer. "Dom andra".
- Det höga huset utarmar utblicken – inte bara för grannarna. Från tjugotredje våningen är du avsnörd från gatulivet, gläds inte åt trädens rimfrost, lövsprickningen eller ens en "grå liten fågel".
- Det höga huset skuggar. "Dom andra".
- Det höga huset är opåverkbart. Stomsystem och ytor i dessa strukturer låter sig inte bearbetas av sin inbyggare. Det höga huset formar arenor där människor reduceras till statister i någon annans scenografi.
- Det höga huset är energikrävande. Allt mekaniseras: fläktsystem, varu- likaväl som personförflyttningar.
- Det höga huset är känsligt för strömavbrott och brand. "High tech – High risk".
- De höga husen ökar koncentrationen av trafik i stadskärnorna.
- Det höga huset isolerar sina inbyggare från varandra. Möjligheten till interaktion



GWSK Arkitektkontor:

"I stadsrummet, som utgör den naturliga passagen mellan Medborgarplatsen och Fairbairns-parken startar naturligtvis även höghuset som är utformat som ett klart urskiljbart, från bagformen frikopplat diagonalställt torn, som man visuellt kan följa från dess början till dess slut."



Brygghuset Arkitekter:
 "Vi föreslår att huset står vid Medborgarplatsen. Det markerar betydelsen av platsen som Söders mittpunkt och mötet mellan det gamla och det nya Söder."

minskar kraftigt i en vertikal byggnad typ Dagens Nyheters slanka kontorskrapa, jämfört med en horisontell byggnad, typ Expressens, där hela redaktionen sitter på samma plan.

1985 utkom Jan Carlzon med boken "Riv Pyramiderna". Några år senare sa SAS i sin tävling om nytt huvudkontor nej till en skrapa, vare sig som symbol eller arbetsorganisation. Även i den tävlingen stod Henning Larsen där med en grovhuggen klassicerande skrapa. Men SAS valde Niels Torps "gata" och "livet mellan husene". SAS-gatan i Frösundavik kan ses som en kompensation för bristen på innerstadslägen, ett livligt men isolerat stadsfragment utanför innerstaden.

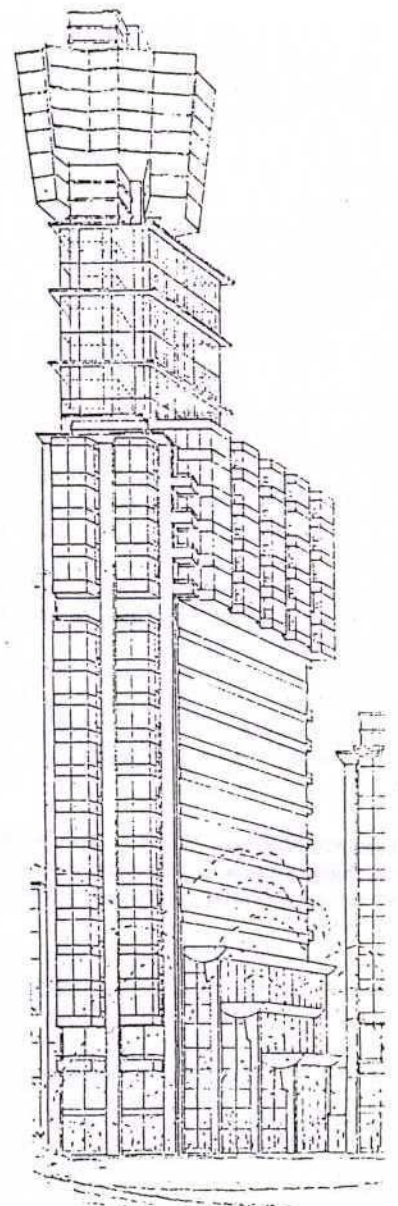
Det är för mycket begärt att mindre erfarna eller kultiverade företagare än SAS ska avhålla sig från skrapor eller på eget initiativ ta fram integrerade stadsplaner. Det är stadsplaneringens uppgift att öka utbudet på en sådan funktionsduglig stadsväv. Och som en "stads-manager" hålla spelplanen öppen för en mångfald, varandra icke överröstande, aktörer.

"Formspråket associerar till konstruktivism, Stockholmsutställningen, nyantik och modern funktionalism och har avgjort söderkarakter inom räckhåll." Jury om Stolpe in 1985.

Skönhetstävlingen om högt hus vid Medborgarplatsen är bara det mest publicerade exemplet på den **objektsplanering** som markerar arkitektkårens och beställarsidans vikande intresse för stadsbyggnad. Höghuset är, liksom sin mindre kusin punkthuset, byggtans, kvartersstadens, gatulivets och den skyddande gårdens antites.

"Antingen en modern kampanil eller halvcirkelbyggnad kunde var för sig instucken i Söders stadsliv vara en berikande del i ett levande stadsbygge. Tillsammans skulle de alltför entydigt slå igenom stadsdelens form av sammansatthet och mångtydighet. Förslaget tycks därmed ej förankrat i Söder." Jury om anonym Bofill 1985.

Om arkitekturens språk ska bli meningsfullt



Ahlgren/Edblom/AOS:
 "Genom att förlägga huvuddelen av byggnadsvolymen under 18 våningar förändras inte nämvärt södersilhuetten."

krävs en stadsbyggandets grammatik för att undvika ett otydligt buller. Med de höga husen blir arkitektens "språk" högljutt. Och friheten att både tala och höras begränsad till en formalitet. En gemensam angelägenhets **innehåll** motiverar en avvikande **form**. Globen uppskattas därför att den är ett hela stadens vardagsrum dit vi alla har tillträde. Övriga tävlingsförslag till Johanneshov skulle med sina kontorsskrapor inte ha "accentuerat" något annat än finansieringsformen.

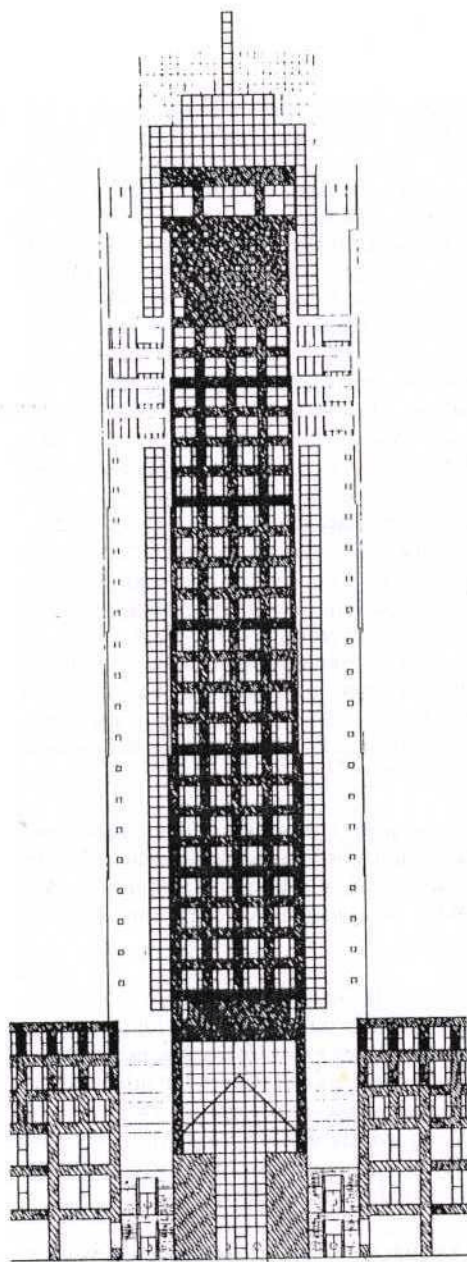
Jury till 1985 års höghustävling skrev också: "En hög byggnad, som har en stark symbolbetydelse, bör också ha ett innehåll som motsvarar formen". I förra omgången uppfyllde bara tre av de belönade förslagen detta kriterium: Omtävlarna Brygghusets och Ahlgren/Edbloms slanka utsiktplattformar samt Enfors/Unger/Glebrandts "Guldonder". 30 våningars fullskalhappening om mikro- och makrokosmos. **Samtliga** nu presenterade förslag är privatiserade kontors/bostadshöghus.

Höghuset vid Medborgarplatsen har av juryn 1985 och senare av stadsbyggnadskontoret analyserats ingående vad gäller den fysiska stads**bild**en. låt vara i Chrounschoughska övertoner.

"I den öppna ljusa förbindelsen mellan Medborgarplatsen och Fatbursparken står tornet som en enkel rytmiserande poäng." Jury om Igor 1985.

Däremot analyseras inte det stads**liv** som byggnaden på något förment sätt ska uttrycka. Söders karaktär kan skissartat beskrivas som: Många billiga smålokaler med lågbudgetverksamheter typ antikvariat, pilsnerkaféer, konstnärateljéer, verkstäder, ideella föreningar. Enkla bostäder och plats även för samhällets original och outsiders. Ett rikt gatuliv med krogar och butiker i bostadshusens bottenvåningar. Informella parker och torg. En brokig iekemonumental kvartersstad i 2-6 våningar.

Vilka byggnadsprojekt har då hittills nagat Söders karaktär i kanten?
- Ringens inomhuscentrum vid Skanstull som dränerar stadslivet genom att slå ut traditionella småbutiker.



Bengt Lindroos:
"Parkrunnet möjliggör ett högt hus. Medborgarplatsen gör det inte."

Torbjörn Einarsson
Jerker Söderlind

- Kv Linjalen och andra 60-talskvarter som bildar ett renodlat förortsområde söder om Södra Station.

- Skatteskrapans renodlade kontorshus med sin ödsliga, blåsiga omgivning.

Vilka byggnadsprojekt av "söderkaraktär" föreslås då vid Medborgarplatsen?

- En saluhall, dvs ett köpcentrum som ytterligare kommer att öka utslagningen av småbutiker.

- Ett storskaligt renodlat bostadshus med bofillfasader av "Östermalmskaraktär".

- Ett nytt högt hus som kommer att driva upp förväntningsvärden och trafikflöden.

Om stadsbyggnadskontoret hade gjort ett lika ambitiöst program för stads**liv** som det lovvärda miljöprogrammet för Södra Stations stads**bild**, kunde detta bland annat ha stipulerat: bjälklagshöjder och fasadutformning som medger butiker/lokaler i samtliga kvarters bottenvåningar, 4-7 våningars byggnadshöjd, åtgärder mot dränerande stormarknader, inglasade köptorg, etc.

Frageställningen om ett högt hus på Söder blir mindre akademisk om man tittar strax utanför kartkanten. Den slitna Skatteskrapan, det ödsliga Åsötorget och den negligerade Rosenlundsparken undviks i samtliga perspektiv och stadsanalyser. Det intresse som ägnas Medborgarplatsens stads**bild** borde hellre ägnats Åsötorgets ramponerade stads**liv**. Här finns ett verkligt behov av att återfinna en förlorad "söderkaraktär". Stadt-Reparatur i stället för skulpturstävling.

Det är inte så att det "ska" bli ett höghus till på Söder. Byggnadsnämndens ordförande Ulrika Francke om parallella uppdrag i november 1987: "Vi förutsätter att beslutet inte innebär något slutgiltigt ställningstagande för att det skall vara ett höghus. Arbetet måste bedrivas så att även andra alternativ är möjliga."

Höghusvägen är inte ödesbestämd. Arkitektkåren bör inte upprepa 60-talets misstag på vertikalen!

Författarna är arkitekter och verksamma vid ARKEN Arkitekter i Stockholm.